

# STRATEGIA ROZWOJU GMINY ŚWIĘCIECHOWA NA LATA 2010-2019



Urząd Gminy w Święciechowie  
ul. Ułańska 4  
64-115 Święciechowa  
tel. (65) 53 33 510, fax (65) 52 99 548  
[www.swieciechowa.pl](http://www.swieciechowa.pl)



STRATEGIA POWSTAŁA W RAMACH PRAC DORADCZYCH  
FUNDACJI „PARTNERZY DLA SAMORZĄDU”

---

CZERWIEC 2010

Szanowni Państwo,

Na początku 2010 roku samorząd gminy Świąciechowa podjął decyzję o przystąpieniu do opracowania najważniejszych – kluczowych dokumentów planistycznych Gminy, czyli strategii jej rozwoju oraz planów finansowego i inwestycyjnego. Do współpracy w realizacji tego projektu zaprosiliśmy ekspertów z Fundacji „Partnerzy dla Samorządu” z Poznania.

Prace nad strategią zostały poprzedzone opracowaniem „Raportu o stanie Gminy”, którego celem było uzyskanie dokładnego wglądu w sytuację społeczną i gospodarczą Gminy Świąciechowa. Raport pokazuje także pewne trendy rozwojowe i jest podstawą do obiektywnej, opartej na faktach, oceny możliwości dalszego rozwoju Gminy.

Na podstawie przeprowadzonej diagnozy, w wyniku szerokich konsultacji społecznych (spotkania, dyskusje, badanie ankietowe mieszkańców), została wytyczona strategia Gminy, wskazująca jej pożądaną stan docelowy, cele rozwojowe oraz sposoby osiągnięcia tych celów.

Prace, związane z formułowaniem misji, celów, programów strategicznych i projektów realizacyjnych były prowadzone przez szeroki zespół osób, zarówno pracowników Urzędu Gminy, radnych, jak i reprezentantów różnych organizacji i instytucji, które na co dzień z nami współpracują.

Po wielu spotkaniach warsztatowych oraz dyskusjach w zespołach problemowych, prowadzonych przez całą pierwszą połowę 2010 roku, powstały konkretne rekomendacje, dotyczące rozwoju Gminy do 2019 roku, które bazują na istniejących, rzeczywistych uwarunkowaniach zewnętrznych i wewnętrznych.

Niniejszy program strategiczny bazuje na faktycznym stanie zasobów Gminy i stanowi początek nowego, wieloletniego procesu rozwoju. Wyznaczone w tym celu plany realizacyjne będą zapewne modyfikowane przez zmieniające się warunki zewnętrzne, ale zawsze powinny się trzymać głównego kierunku rozwoju Gminy, polegającego na stworzeniu korzystnych warunków zamieszkania, spędzania wolnego czasu oraz prowadzenia działalności gospodarczej w oparciu o atrakcyjne położenie i walory środowiska naturalnego.

Za powstanie tego dokumentu składam serdeczne podziękowania konsultantom Fundacji „Partnerzy dla Samorządu” oraz wszystkim mieszkańcom Gminy Świąciechowa, którzy uczestniczyli w pracach nad strategią.

Wójt Gminy Świąciechowa

/-/ Marian Mielcarek

## **OSOBY, KTÓRE BRAŁY UDZIAŁ W PRACACH NAD OPRACOWANIEM STRATEGII ROZWOJU GMINY ŚWIĘCIECHOWA NA LATA 2010-2020**

**PRZEWODNICZĄCY KOMITETU STRATEGICZNEGO  
WÓJT GMINY  
Marian Mielcarek**

PRZEWODNICZĄCY RADY GMINY  
CZŁONKOWIE RADY GMINY – RADNI  
SEKRETARZ GMINY  
SKARBNIK GMINY  
KIEROWNICY JEDNOSTEK ORGANIZACYJNYCH  
PRACOWNICY URZĘDU GMINY  
MIESZKAŃCY

W warsztatach strategicznych, które odbyły się w dniu 26 kwietnia 2010 roku udział wzięli (na podstawie listy obecności, w kolejności alfabetycznej):

1. Borowiak Józefa Maria
2. Dutka Jan
3. Frąckowiak Aldona
4. Głowiak Józef
5. Harbuz – Kudak Iwona
6. Homska Karolina
7. Hubert Hanna
8. Jackowska Zofia
9. Jąder Iwona
10. Klich Jerzy
11. Kociucki Jerzy
12. Kołodziej Przemysław
13. Korytowski Jan
14. Kowalczyk Jerzy
15. Kurpisz Edward
16. Machowiak Jerzy
17. Marczyńska Maria
18. Mielcarek Marian
19. Peljan Barbara
20. Ratajczak Joanna
21. Rolla Danuta
22. Solski Zygmunt
23. Stachowiak Zbigniew
24. Szymkowiak Szymon
25. Tomczak Patryk
26. Tulewicz Marek
27. Tyrała Piotr
28. Wawrzyniak Jarosław

### **NADZÓR MERYTORYCZNY:**

**Radosław Szarleja, Anna Łukasik i Marta Czarnecka** - konsultanci Fundacji „Partnerzy dla Samorządu”

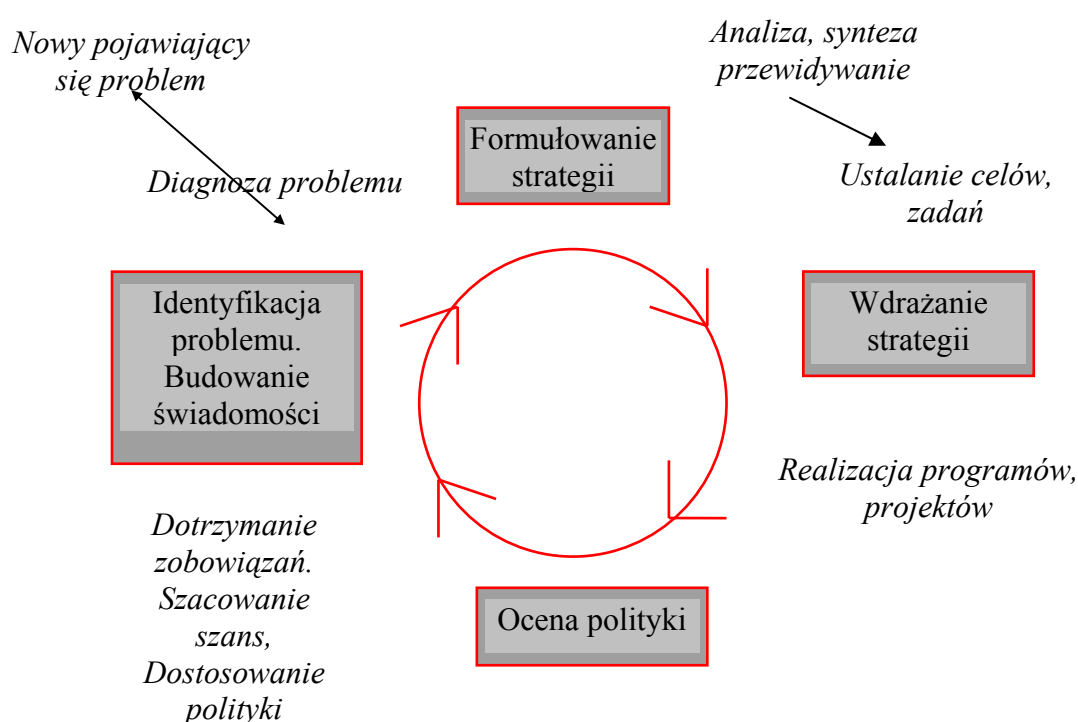
**SPIS TREŚCI**

<b>SPIS TREŚCI.....</b>	<b>4</b>
<b>1. PROCES I METODA OPRACOWANIA STRATEGII .....</b>	<b>5</b>
1.1. Proces tworzenia strategii Gminy .....	5
1.2. Struktura strategii .....	7
<b>2. UWARUNKOWANIA ROZWOJU GMINY .....</b>	<b>10</b>
2.1. Wyniki analizy SWOT .....	10
2.2. Ocena warunków życia w Gminie – wyniki badań ankietowych .....	17
2.3. Propozycje działań w Gminie – wyniki badań ankietowych .....	18
<b>3. WIZJA, MISJA I CELE STRATEGICZNE .....</b>	<b>26</b>
3.1. Deklaracja wizji i misji Gminy .....	26
3.2. Cele strategiczne .....	27
3.3. Strategia rozwoju Gminy Świąciechowa – cele, programy i projekty strategiczne .....	30
<b>4. PROGRAMY I PROJEKTY STRATEGICZNE.....</b>	<b>31</b>
4.1. Założenia i kryteria przyjęte w czasie prac nad identyfikacją projektów do strategii .....	31
4.2. Określenie zbieżności Strategii Rozwoju Gminy Świąciechowa ze Strategią Województwa Wielkopolskiego .....	31
4.3. Określenie zbieżności Strategii Rozwoju Gminy Świąciechowa z unijnymi programami operacyjnymi .....	33
4.4. Zakres czasowy planowanych przedsięwzięć .....	35
4.5. Prezentacja i uzasadnienie programów i projektów strategicznych.....	35
<b><i>Cel strategiczny nr 1 .....</i></b>	<b>35</b>
Program 1.1. Infrastruktura podziemna.....	35
Program 1.2. Drogownictwo i komunikacja .....	37
<b><i>Cel strategiczny nr 2 .....</i></b>	<b>40</b>
Program 2.1. Wspieranie rozwoju rolnictwa i przedsiębiorczości.....	40
Program 2.2. Wspieranie rozwoju turystyki.....	43
<b><i>Cel strategiczny nr 3 .....</i></b>	<b>44</b>
Program 3.1. Oświata, kultura i sport.....	45
Program 3.2. Zdrowie, pomoc społeczna i bezpieczeństwo .....	47
<b>5. WDRAŻANIE STRATEGII ROZWOJU GMINY .....</b>	<b>50</b>
<b>6. MONITOROWANIE, OCENA I KOMUNIKACJA SPOŁECZNA .....</b>	<b>52</b>
<b>7. ZAŁĄCZNIK 1 – KARTY PROJEKTÓW STRATEGICZNYCH .....</b>	<b>54</b>
<b>8. ZAŁĄCZNIK 2 – WZÓR ANKIETY .....</b>	<b>85</b>

## 1. PROCES I METODA OPRACOWANIA STRATEGII

### 1.1. Proces tworzenia strategii Gminy

Po kilku miesiącach intensywnych prac dobiegł końca proces opracowywania strategii rozwoju Gminy Świąciechowa, który rozpoczął się w styczniu 2010 roku podpisaniem umowy między Gminą Świąciechowa a Fundacją „Partnerzy dla Samorządu” z Poznania. Przebieg tego procesu był zgodny z podstawowymi zasadami planowania strategicznego. Model zarządzania strategicznego w literaturze przedstawiany jest przeważnie w postaci cyklu: analiza → planowanie → wdrażanie → ocena, która w kolejnej fazie przyjmuje postać korekty planów. Przedstawia to rysunek poniżej.



Źródło: Za Winseniusem (1986), model używany w programach rozwoju ekonomicznego ONZ (UNEP 1994)

Zgodnie z powyższym modelem, formułowanie strategii w Gminie zostało poprzedzone sporządzeniem kompleksowego „Raportu o Stanie Gminy Świąciechowa”. Jak przedstawiono we wstępie dokumentu Raportu, celem jego przygotowania było uzyskanie dokładnego wglądu w sytuację gospodarczą i społeczną Gminy.

Na początku (w dniu 28 stycznia 2010 roku) zostały przeprowadzone warsztaty dla przedstawicieli Gminy, w trakcie których szczegółowo omówiono proces sporządzania diagnozy stanu Gminy, przedstawiono zakres niezbędnych informacji do opracowania Raportu oraz zaprezentowano oprogramowanie do zbierania i analizy danych. Oprogramowanie to zostało opracowane przez konsultantów Fundacji. Ma ono postać arkusza kalkulacyjnego Excel, w którym została zaprojektowana baza danych. Zostały do niej wpisane informacje, opisujące wszystkie dziedziny życia w Gminie wraz z możliwością ich przetwarzania na wskaźniki liczbowe i prezentacji w postaci graficznej.

Zbieraniu danych poświęcono kilka następnych tygodni. Praca ta była realizowana przez pracowników Urzędu Gminy oraz wielu innych jednostek i instytucji.

Zgromadzone zostały szczegółowe dane o wszystkich aspektach funkcjonowania Gminy według stanu na dzień opracowywania Raportu, jak również za kilka lat wstecz. Dzięki temu powstała możliwość dokonywania analizy historycznej, czyli wszechstronnego porównywania poziomu rozwoju Gminy na przestrzeni ostatnich kilku lat. Raport pokazał także pewne trendy rozwojowe i stał się podstawą do obiektywnej, opartej na faktach, oceny możliwości dalszego rozwoju Gminy. Jest on opisem stanu, do którego będzie się można odwoływać w trakcie realizacji strategii, śledząc postępy wdrażania zaplanowanych działań.

Sporządzony Raport stał się punktem wyjścia do przygotowania Strategii Rozwoju Gminy. Dla całego procesu budowania strategii podstawową kwestią było przyjęcie określonego modelu metodologicznego. Przyjęty model został wypracowany przez konsultantów Fundacji „Partnerzy dla Samorządu”. Model został opracowany specjalnie dla potrzeb gmin wiejskich i miejsko-wiejskich. W założeniach uwzględnia on podstawy zarządzania strategicznego, przeniesione z doświadczeń amerykańskich jednostek samorządu terytorialnego, jednak z szerokim uwzględnieniem specyfiki polskiego prawodawstwa oraz potrzeb i możliwości rozwojowych polskich samorządów. Szerzej na ten temat będzie mowa w dalszej części niniejszego dokumentu. Przyjęta metoda wprowadza wiele unikatowych rozwiązań, możliwych do zastosowania przede wszystkim w mniejszych społecznościach lokalnych, takich jak: aktywna pomoc ze strony Gminy w zbieraniu danych, uczestnictwo w interpretacji tych danych i sporządzeniu diagnozy stanu Gminy oraz szeroka partycypacja przedstawicieli różnych instytucji z terenu gminy w określaniu możliwości rozwojowych i budowaniu programów strategicznego rozwoju.

Bardzo cennym, wykorzystanym w pracach nad strategią, źródłem informacji były badania ankietowe, przeprowadzone wśród mieszkańców Gminy. Łącznie zebrano 105 ankiet.

Każda ankieta zawierała 3 pytania, dotyczące:

- 1) Oceny warunków życia w Gminie - ocenie poddano 16 różnych dziedzin życia Gminy, dotyczących m.in. edukacji, infrastruktury, usług komunalnych. Ankietowani ocenili je według 5-stopniowej skali.
- 2) Oceny ważności prowadzenia różnych działań w Gminie. Ankieta zawierała 17 zdefiniowanych dziedzin działań, ponadto można było podać własne propozycje. Ankietowani ocenili je według 5-stopniowej skali.
- 3) Wskazania 5 najważniejszych działań na terenie sołectwa, na które powinny w pierwszej kolejności zostać wydatkowane środki z budżetu Gminy.

W Rozdziale 2 zostaną przedstawione wyniki badań, natomiast wzór ankiety został zamieszczony w Załączniku 2.

Warsztaty strategiczne odbyły się 26 kwietnia 2010 roku z udziałem grona przedstawicieli społeczności gminnej – Wójta, pracowników Urzędu Gminy, radnych oraz szefów jednostek i instytucji, działających na terenie Gminy. W pierwszej części były one poświęcone podsumowaniu diagnozy stanu Gminy, zaprezentowanej przez konsultantów w podziale na poszczególne aspekty życia Gminy. Analiza dotychczas zgromadzonych danych pozwoliła na zidentyfikowanie zarówno atutów (silnych stron) Gminy, jak i pewnych braków i problemów, które zostały omówione i uzupełnione w trakcie plenarnej dyskusji. Stały się one podstawą procesu planistycznego, bowiem atuty są tymi elementami, na których należy bazować, planując

dalszy rozwój Gminy. Z kolei usunięcie bądź zniwelowanie braków i problemów to zadania, których realizacja powinna przyczynić się do lepszego zaspokajania potrzeb mieszkańców Gminy. Dzięki temu, w drugiej części spotkania, na podstawie wyników dotychczasowych prezentacji i dyskusji, zdołano sporządzić listę „spraw do załatwienia” w Gminie, czyli przedsięwzięć do realizacji w perspektywie następnych kilku lat. W kluczowej części spotkania konsultanci zaproponowali pierwszą wersję struktury strategii, to znaczy „wyselekcjonowanych spraw do załatwienia”, uporządkowanych w zestaw celów, programów i projektów strategicznych do realizacji w Gminie do 2019 roku. Propozycja ta została omówiona i wzbogacona o elementy, zgłaszane przez uczestników spotkania. Na spotkaniu konsultanci przedstawili również propozycje misji Gminy, z których została wybrana (i zmodyfikowana) ta wersja, która, zdaniem uczestników, najlepiej odpowiada charakterowi i aspiracjom Gminy. W końcowej części warsztatów konsultanci zapoznali uczestników z dalszym przebiegiem prac nad dokumentem Strategii, to znaczy sposobem doprecyzowania projektów strategicznych, aby mogły się one stać praktycznymi narzędziami wdrażania strategii, wskazującymi, co, kto, kiedy, jak i za ile powinien zrobić, aby zaplanowane przedsięwzięcia zostały faktycznie wprowadzone w życie.

Lista projektów została przekazana najbardziej kompetentnym w danej dziedzinie osobom w Gminie, które najpierw indywidualnie, a następnie przy udziale konsultantów, dokonały ich uszczegółowienia, o którym była mowa wyżej.

W kolejnym etapie prac konsultanci, w kontakcie z odpowiednimi osobami ze strony Gminy, uzasadnili wybór i opisali wszystkie cele, programy i projekty strategiczne oraz do każdego projektu dopracowali zestaw sporządzonych wcześniej mierników jego wykonania po to, aby w każdej chwili istniała możliwość sprawdzenia, czy przyjęte zadania są realizowane terminowo i w sposób określony w dokumencie strategii.

## 1.2. Struktura strategii

Strategia opracowana według metody zaproponowanej przez Fundację „Partnerzy dla Samorządu” jest dokumentem o określonej, logicznej strukturze.

Najważniejszym, wyjściowym elementem jest **wizja gminy**, która określa pożądaną przez mieszkańców wizerunek gminy w perspektywie najbliższych kilkunastu lat, czyli jest swoistym „zdjęciem” gminy.

Kolejnym elementem jest **misja rozwoju gminy**, która określa, jaki powinien być kierunek rozwoju gminy w perspektywie następnych kilkunastu lat i jakie są priorytety samorządu w działaniach na rzecz zaspokojenia potrzeb mieszkańców, czyli osiągnięcia stanu, określonego w wizji. Misja jest sentencją, która najlepiej ujmuje główne kierunki działania samorządu, jednocześnie wskazuje priorytety działalności w najbliższych latach, ale przede wszystkim jest najlepszym podsumowaniem całego opracowywanego planu strategicznego.

Strategia jest zorganizowana na kilku poziomach; strukturą swoją przypomina piramidę, której wierzchołek stanowi misja. Następnie wyróżniono niższe poziomy planowania:

1. **Cele strategiczne**
2. **Programy strategiczne**
3. **Projekty realizacyjne**
4. **Zadania do wykonania.**

Każdy cel, program i projekt zostają w dokumencie strategii dokładnie uzasadnione i scharakteryzowane.

Następnym po misji poziomem planowania są **cele strategiczne**. Wynikają one bezpośrednio z misji – konkretnie definiują kierunki rozwoju gminy tam określone, jednocześnie pozwalają na zachowanie jasnego podziału strategii, grupując poszczególne programy i projekty. Ich realizacja w przyjętej perspektywie czasowej powinna doprowadzić do osiągnięcia pożądanego stanu rozwoju gminy, określonego w jej wizji. Z kolei **programy strategiczne** są „tematami” działań, których wykonanie powoduje osiągnięcie określonych celów. Programy strategiczne grupują projekty, związane tematycznie z poszczególnymi dziedzinami życia, czy działania samorządu. **Projekty realizacyjne** to już konkretne przedsięwzięcia najłatwiej mierzalne przy wdrażaniu strategii. Projekty te zostały w niniejszym dokumencie szczegółowo rozpisane. Każdy projekt opatrzone opisem, w którym przedstawiono uzasadnienie jego wyboru i zaliczenia do dokumentu strategii oraz inne, ważne dla jego realizacji, informacje. Dodatkowo dla projektów opracowano zestaw niezbędnych danych, obejmujących przede wszystkim **zadania**, czyli czynności do wykonania w ramach każdego projektu. Zostały tutaj również określone inne informacje – opis celu, dla którego projekt jest realizowany, koszt realizacji poszczególnych zadań, informacje o jednostkach odpowiedzialnych za ich wykonanie oraz jednostce koordynującej projekt, a także daty realizacji poszczególnych zadań.

Tworząc zestawy projektów wykorzystano elementy amerykańskiego modelu matrycy logicznej, zmodyfikowanego i zaadoptowanego przez konsultantów do potrzeb projektowania strategii rozwoju gmin w Polsce. Wzięto również pod uwagę karty wzorów projektów inwestycyjnych, zaczerpnięte z formularzy aplikacyjnych funduszy pomocowych, przedakcesyjnych i strukturalnych Unii Europejskiej i dostosowane do potrzeb planowania strategicznego. Poniżej przedstawiono opis poszczególnych elementów, określanych w projektach:

- a) cel realizacji projektu – zwięzłe określenie (szersze będzie zamieszczane w części opisowej) spodziewanych efektów realizacji danego projektu
- b) łączny koszt realizacji projektu – suma kosztów poszczególnych zadań, dla których koszty udało się w przybliżeniu podać; należy pamiętać, że strategia jest dokumentem kierunkowym i kwoty tu podane są orientacyjne i nie powodują konsekwencji budżetowych - chodzi tu o porównanie nakładów na poszczególne projekty w celu ich późniejszego zestawienia i możliwości przyszłej priorytetyzacji; kwoty podano w złotych
- c) jednostka koordynująca – pozycja ta opisuje, kto ma przeprowadzić realizację zadania, na kim będzie spoczywała inicjatywa lub, kto jest organem decydującym
- d) źródła finansowania - tu podano nazwy funduszy, czy jednostek, z których możliwe jest otrzymanie środków na realizację projektu, czy których pomoc jest możliwa (jako nakład rozumiano również pomoc techniczną, czy też merytoryczną)
- e) wykonawca – to jednostka bezpośrednio wykonująca poszczególne zadania
- f) czas realizacji - określenie lat, w których przewiduje się realizację projektu
- g) miary wykonania projektów - określają one wartości, które pozwolą na okresowe sprawdzanie, jakie są postępy w realizacji poszczególnych zadań oraz czy przyjęte zadania są realizowane terminowo i w sposób określony w dokumencie strategii. Jeżeli postępy nie będą zadowalające, miary będą podstawą analizy przyczyn i ewentualnych korekt, czy też działań zaradczych. Miary bywają bardzo różne w zależności od charakteru projektu i zadań w nim proponowanych:
  - wskaźniki liczbowe, np. liczba kilometrów sieci wodociągowej, liczba wytyczonych szlaków turystycznych i ich długość, liczba przeprowadzonych szkoleń
  - sam fakt zaistnienia jakiegoś zjawiska (np. powstanie biura obsługi, wydanie folderu, powstanie strony www)
  - typowe wskaźniki statystyczne, np. liczba wypożyczeń per capita, gęstość transportu na 1 km<sup>2</sup>, itp.
  - ewentualnie inne wartości.



W pracy nad wszystkimi powyższymi elementami strategii uwzględniono wymagania pryncypiów zarządzania strategicznego, które składają się z czterech zasadniczych faz działania:

- 1) diagnozy
- 2) planowania
- 3) wdrożenia
- 4) oceny.

Kluczowym elementem w przygotowaniu strategii rozwoju jest planowanie, ale o sukcesie realizacji planu decyduje sposób jego wdrożenia. Ponieważ większość problemów, związanych z realizacją strategii wynika najczęściej z niezbyt precyzyjnego zdefiniowania celów i zadań, jakie mają zostać wykonane, dlatego w przedstawionym dokumencie starano się stworzyć jak najbardziej przejrzysty schemat programów i projektów realizacyjnych, ułatwiający zrozumienie ich zasadności. Duży nacisk położono na opisanie celów, programów i poszczególnych projektów, które jako finalne „produkty” przeprowadzonych zajęć warsztatowych wynikają bezpośrednio z opisanych w pierwszej części strategii (Diagnozie Gminy) uwarunkowań rozwojowych oraz z przyjętych strategicznych kierunków rozwoju Gminy.

Najważniejszym elementem, rozpoczynającym planowanie każdego projektu jest określenie celu, który identyfikuje efekty, jakie przewidywane są do osiągnięcia w czasie trwania projektu. Cały projekt zamyka natomiast podsumowanie w postaci zaproponowanych miar jego wykonania, które pomogą określić, w jaki sposób osiągamy zamierzony sukces, czyli dają odpowiedź na pytanie, czy i na ile zakładane cele zostały osiągnięte. W opisach projektów zawarte są jednocześnie informacje dotyczące czasu, przewidywanego budżetu i odpowiedzialności za ich realizację - są to również informacje ważne, które mogą być traktowane jako wskaźniki same w sobie.

Należy podkreślić, że strategia jest tzw. planem maksymalnym, to znaczy obejmuje ona wszystkie przedsięwzięcia, jakie mieszkańcy chcieliby, aby były zrealizowane do 2020 roku – aby tak się stało, muszą być w pełni spełnione wszystkie warunki, związane z pozyskaniem środków zewnętrznych oraz z wykorzystaniem zdolności technicznych i organizacyjnych.

W rzeczywistości cele, zapisane w strategii nigdy nie są osiągnięte dokładnie w takim zakresie, w jakim są za pierwszym razem zaplanowane, bowiem w ciągu wielu lat realizacji przedsięwzięć strategicznych zmienia się zarówno samorząd, jak i jego otoczenie – pojawiają się nowe koncepcje, wyzwania, oczekiwania i możliwości, których konsekwencją jest zmiana lub nawet zaniechanie części pierwotnych planów, w ich miejsce wprowadzane są inne.

Konkretyzacją przedsięwzięć strategicznych w krótszym czasie będzie wieloletni plan inwestycyjny, w którym precyzyjnie zostaną określone kwoty i źródła finansowania zadań inwestycyjnych, przewidzianych do wykonania w ciągu kilku lat.

## 2. UWARUNKOWANIA ROZWOJU GMINY

### 2.1. Wyniki analizy SWOT

Klasycznym narzędziem, stosowanym od wielu lat w analizie strategicznej, jest zestawienie silnych stron (atutów) i słabych stron (braków, problemów) analizowanego podmiotu (w tym przypadku gminy) oraz określenie jego szans i zagrożeń rozwojowych. Nazwa SWOT pochodzi z języka angielskiego i oznacza: S – Strengths (silne strony), W – Weaknesses (słabości), O – Opportunities (możliwości), T – Threats (zagrożenia). Przyjęta metoda pozwala na zebranie i uszeregowanie informacji o potencjale rozwojowym gminy oraz o dostrzeganych barierach. Zwraca jednocześnie uwagę na pojawiające się zewnętrzne szanse i zagrożenia.

#### Silne i słabe strony

Analizie poddano pięć najważniejszych obszarów działalności Gminy:

- finanse gminy
- infrastrukturę
- rozwój gospodarczy (w tym rolnictwo i turystykę)
- oświatę, kulturę i sport
- zdrowie, pomoc społeczną i bezpieczeństwo publiczne.

Przeprowadzona podczas warsztatów analiza sytuacji w poszczególnych dziedzinach przedstawia się w sposób następujący:

#### FINANSE GMINY

Silne strony	Braki, problemy
<ul style="list-style-type: none"> <li>• Znaczny wzrost dochodów budżetu Gminy w ostatnich 5 latach (o ponad 60%)</li> </ul>	<ul style="list-style-type: none"> <li>• Malejący udział podatków i opłat lokalnych (z 32,7% w 2005 do 23,0% w 2009), ale w 2009 r. na skutek wysokich dochodów na inwestycje</li> </ul>
<ul style="list-style-type: none"> <li>• Rosnące wpływy z podatków i opłat lokalnych (o ponad 41% w ciągu 5 lat)</li> </ul>	<ul style="list-style-type: none"> <li>• Niezadawalający udział dochodów własnych (około 52% w ostatnich 5 latach)</li> </ul>
<ul style="list-style-type: none"> <li>• Dominujący udział podatku od nieruchomości w podatkach lokalnych (2009 r. – ponad 75%)</li> </ul>	
<ul style="list-style-type: none"> <li>• Zadawalający poziom środków na inwestycje – około 20% w ostatnich 5 latach, w tym ponad 27% w 2009 r. (prawie 4 mln zł)</li> </ul>	
<ul style="list-style-type: none"> <li>• Spadek udziału subwencji (z 31% w 2005r. do 23% w 2009 r.)</li> </ul>	

Silne strony	Braki, problemy
<ul style="list-style-type: none"> <li>Stosunkowo niski udział wydatków na oświatę (33-37% w ostatnich 5 latach)</li> </ul>	
<ul style="list-style-type: none"> <li>Znaczny udział wydatków na kulturę i sport w 2009 r. - w porównaniu z innymi gminami (ponad 7%)</li> </ul>	

We wszystkich latach dochody budżetowe były nominalnie i realnie (z wyjątkiem 2007 roku) wyższe niż w stosunku do roku poprzedniego. Łącznie nominalny wzrost wyniósł aż ponad 60%.

Szczególnie cieszy fakt, że w badanym okresie zauważa się systematyczny (z drobnymi wyjątkami) wzrost dochodów z prawie wszystkich kategorii podatków i opłat lokalnych (o ponad 41%). Jest to o tyle istotne, że na podatki te samorząd ma największy wpływ. Pozytywnym zjawiskiem jest, jak już wyżej wspomniano, realny wzrost podatków i opłat lokalnych. Wzrost ten jest jednak niższy od ogólnego wzrostu dochodów Gminy, co powoduje, że udział podatków i opłat lokalnych w budżecie maleje.

Należy zwrócić uwagę na znaczny udział wydatków na kulturę i sport - ponad 7%, co jest udziałem dwa razy większym od przeciętnej.

Stosunkowo niski jest udział wydatków na oświatę (33-37% w ostatnich 5 latach). Wynika to zarówno z racjonalnej sieci szkół (3 zespoły szkół), jak i uczęszczania części młodzieży do szkół w Lesznie.

Zadowalający jest poziom środków na inwestycje – około 20% w ostatnich 5 latach. Z pewnością, podobnie jak w praktycznie każdej gminie, pożądany jest wyższy poziom wydatków na inwestycje, ale z drugiej strony trzeba zdawać sobie sprawę z tego, że środki unijne, które miały być dostępne od początku 2007 roku, zostały uruchomione z co najmniej kilkunastomiesięcznym opóźnieniem. Ich kumulacja następuje w latach 2009-2010. W 2009 roku Gmina pozyskała prawie 4 mln zł, co jest bardzo dobrym wynikiem (ponad 27% udział wydatków inwestycyjnych w łącznych wydatkach budżetowych).

## INFRASTRUKTURA, WARUNKI ŻYCIA MIESZKAŃCÓW

Silne strony	Braki, problemy
<ul style="list-style-type: none"> <li>Korzystne położenie (graniczenie z miastem Leszno, możliwość korzystania z wielu usług w tym mieście)</li> </ul>	<ul style="list-style-type: none"> <li>Niepełne skanalizowanie Gminy</li> </ul>
<ul style="list-style-type: none"> <li>Wzrost liczby mieszkańców (między innymi dzięki dodatniemu saldu migracji) – świadczy o atrakcyjności Gminy</li> </ul>	<ul style="list-style-type: none"> <li>Stan dróg powiatowych i gminnych przebiegających przez miejscowości – potrzeba nowej nawierzchni i poszerzenia niektórych dróg</li> </ul>

Silne strony	Braki, problemy
<ul style="list-style-type: none"> <li>• Walory krajobrazowe gminy, obszary chronione</li> </ul>	<ul style="list-style-type: none"> <li>• Bezpieczeństwo na drogach przelotowych (Leszno-Wschowa), potrzeba budowy sygnalizacji świetlnej – przejście dla pieszych</li> </ul>
<ul style="list-style-type: none"> <li>• Pełne zwodociągowanie gminy</li> </ul>	<ul style="list-style-type: none"> <li>• Chodniki wymagające budowy i remontów</li> </ul>
<ul style="list-style-type: none"> <li>• Dobrze rozwinięta sieć dróg</li> </ul>	<ul style="list-style-type: none"> <li>• Brak oświetlenia na terenach nowego budownictwa</li> </ul>
<ul style="list-style-type: none"> <li>• Uregulowany stan formalno – prawny gospodarki odpadami komunalnymi i przemysłowymi</li> </ul>	<ul style="list-style-type: none"> <li>• Transport autobusowy – brak komunikacji między niektórymi miejscowościami a Święciechową (Święciechowa – Lasocice, Leszno – Święciechowa – Wilkowice)</li> </ul>
<ul style="list-style-type: none"> <li>• Korzystna sytuacja mieszkaniowa, wzrost liczby budynków mieszkalnych</li> </ul>	<ul style="list-style-type: none"> <li>• Częściowe zgazyfikowanie gminy</li> </ul>
<ul style="list-style-type: none"> <li>• Poprawa bezpieczeństwa na drodze między Święciechową a Leszmem</li> </ul>	<ul style="list-style-type: none"> <li>• Zróżnicowanie szybkości łączy internetowych na terenie Gminy</li> </ul>
	<ul style="list-style-type: none"> <li>• Zanieczyszczona Kopanica</li> </ul>
	<ul style="list-style-type: none"> <li>• Brak poczty poza Święciechową</li> </ul>
	<ul style="list-style-type: none"> <li>• Zbyt mało utwardzonych tras rowerowych</li> </ul>
	<ul style="list-style-type: none"> <li>• Potrzeba mieszkań socjalnych</li> </ul>

Niewątpliwie największym atutem Gminy jest jej korzystne położenie - graniczenie z miastem Leszno, będącym najważniejszym ośrodkiem miejskim w południowej części Wielkopolski. Dzięki temu mieszkańcy Gminy Święciechowa mają możliwość korzystania w wielu usług w Lesznie, a osiedlanie się mieszkańców tego miasta w miejscowościach Gminy świadczy o jej atrakcyjności i stwarza sprzyjające warunki do dalszego rozwoju.

Drugą najważniejszą silną stroną Gminy to jej walory krajobrazowo-przyrodnicze, korzystnie wpływające zarówno na warunki życia w Gminie, jak i możliwości rozwoju turystyki.

Przeprowadzona analiza i wyniki dyskusji w trakcie warsztatów strategicznych pozwoliły na dokładne zidentyfikowanie najistotniejszych braków w sferze infrastruktury technicznej. Główne problemy to: niepełne skanalizowanie Gminy, stan infrastruktury drogowej i bezpieczeństwo na drogach.

Poważnymi problemami są również: częściowe zgazyfikowanie Gminy, zróżnicowanie szybkości łączy internetowych na terenie Gminy, zanieczyszczona Kopanica, brak poczty poza Święciechową, zbyt mało utwardzonych tras rowerowych oraz brak mieszkań socjalnych.

Działania, zmierzające do pełnego wyposażenia Gminy w infrastrukturę techniczną, będą jednymi z najistotniejszych i z pewnością najbardziej kosztochłonnymi elementami strategicznego planu rozwoju Gminy.

## ROZWÓJ GOSPODARCZY

Silne strony	Braki, problemy
<ul style="list-style-type: none"> <li>Wzrost liczby ludności (dodatnie saldo migracji i dodatni przyrost naturalny – pozytywnie wpływa na potencjał gospodarczy Gminy)</li> </ul>	<ul style="list-style-type: none"> <li>Stopniowe starzenie się społeczeństwa – najszybszy przyrost ludności w kategorii: wiek poprodukcyjny</li> </ul>
<ul style="list-style-type: none"> <li>Korzystna struktura demograficzna (stosunkowo niski odsetek emerytów)</li> </ul>	<ul style="list-style-type: none"> <li>Zbyt mała liczba firm na 1.000 mieszkańców (94,6 - mniej niż w powiecie, województwie i kraju)</li> </ul>
<ul style="list-style-type: none"> <li>Wzrost liczby podmiotów gospodarczych (o 8% w latach 2005-2009)</li> </ul>	<ul style="list-style-type: none"> <li>Silny wzrost bezrobocia w 2009 r., duży odsetek młodych bezrobotnych mieszkańców gminy, w wieku do 25 lat (1/3)</li> </ul>
<ul style="list-style-type: none"> <li>Prawie 70% powierzchni gruntów rolnych zajmują duże gospodarstwa (pow. 15 ha)</li> </ul>	<ul style="list-style-type: none"> <li>Słaba jakość gleb</li> </ul>
<ul style="list-style-type: none"> <li>Rozwinięta hodowla</li> </ul>	<ul style="list-style-type: none"> <li>Dużo małych gospodarstw rolnych (liczbowo 60% o pow. do 5 ha)</li> </ul>
<ul style="list-style-type: none"> <li>Stosunkowo wysoki poziom lesistości (około 1/3 powierzchni gminy) – potencjał rozwoju turystyki</li> </ul>	<ul style="list-style-type: none"> <li>Brak punktu skupu produktów ogrodniczych</li> </ul>
<ul style="list-style-type: none"> <li>Baza turystyczna przy J. Krzyckim (strzeżona plaża)</li> </ul>	<ul style="list-style-type: none"> <li>Niewystarczające zaopatrzenie w energię elektryczną na terenach inwestycyjnych</li> </ul>
	<ul style="list-style-type: none"> <li>Brak bazy noclegowej dla turystów, brak gospodarstw agroturystycznych</li> </ul>

Gmina posiada korzystną sytuację demograficzną z dużą liczbą osób w wieku przedprodukcyjnym i produkcyjnym oraz małą w relacji do średniej krajowej liczbą osób w wieku poprodukcyjnym. Ponadto notowany jest wzrost liczby ludności, wynikający zarówno z dodatniego salda migracji, jak i dodatniego przyrostu naturalnego. Czynniki te wpływają pozytywnie na potencjał gospodarczy Gminy, o którego sile świadczy wzrost liczby podmiotów gospodarczych i bardzo wysoki areal, zajmowany przez duże gospodarstwa rolne.

Stosunkowo dużo terenu w Gminie zajmują lasy, co stwarza warunki do rozwoju turystyki, zwłaszcza w połączeniu z bliskością miasta Leszno. Zaczątkiem bazy turystycznej jest infrastruktura nad Jeziorem Krzyckim, jednak potrzeby są tutaj znacznie większe.

Z kolei do najważniejszych problemów rozwoju ekonomicznego Gminy można zaliczyć: silny wzrost bezrobocia w 2009 roku, stopniowe starzenie się społeczeństwa, zbyt małą liczbę firm w przeliczeniu na 1.000 mieszkańców.

Jeżeli chodzi o rolnictwo, to głównymi problemami są: słaba jakość gleb, dużo małych gospodarstw rolnych (liczbowo 60% o pow. do 5 ha) oraz brak punktu skupu produktów ogrodniczych.

## OŚWIATA, KULTURA I SPORT

Silne strony	Braki, problemy
<ul style="list-style-type: none"> <li>Świetlice, stołówki i biblioteki w szkołach</li> </ul>	<ul style="list-style-type: none"> <li>Przedszkola:               <ul style="list-style-type: none"> <li>liczba miejsc dla dzieci w przedszkolu nie jest wystarczająca</li> <li>dość duża liczba dzieci na 1 oddział (średnio 21)</li> <li>mała powierzchnia przedszkola</li> </ul> </li> </ul>
<ul style="list-style-type: none"> <li>Pracownie komputerowe w szkołach</li> </ul>	<ul style="list-style-type: none"> <li>Szkolnictwo:               <ul style="list-style-type: none"> <li>braki sal gimnastycznych</li> <li>brak opieki pielęgniarstwa</li> <li>potrzeby remontowe szkół</li> <li>konieczność doposażenia szkół</li> </ul> </li> </ul>
<ul style="list-style-type: none"> <li>Korzystna liczba uczniów na 1 oddział (dobre warunki nauczania)</li> </ul>	<ul style="list-style-type: none"> <li>Brak żłobka</li> </ul>
<ul style="list-style-type: none"> <li>Bogata oferta zajęć pozalekcyjnych i pozaszkolnych</li> </ul>	<ul style="list-style-type: none"> <li>Potrzeba modernizacji boisk przyszkolnych i sportowych</li> </ul>
<ul style="list-style-type: none"> <li>Kluby sportowe i duża aktywność sportowa</li> </ul>	<ul style="list-style-type: none"> <li>Spadek liczby wypożyczeń książek z biblioteki gminnej</li> </ul>
<ul style="list-style-type: none"> <li>Bliskość Leszna wpływa pozytywnie na zaspokojenie potrzeb kulturalnych mieszkańców Gminy</li> </ul>	
<ul style="list-style-type: none"> <li>Boisko Orlik w Lasocicach</li> </ul>	
<ul style="list-style-type: none"> <li>Duża aktywność Ośrodka Kultury i działającej w jego ramach biblioteki</li> </ul>	
<ul style="list-style-type: none"> <li>Place zabaw w prawie wszystkich miejscowościach</li> </ul>	
<ul style="list-style-type: none"> <li>Szlaki rowerowe</li> </ul>	

Jednym z priorytetów samorządu jest wysoka jakość kształcenia. Jest ona możliwa dzięki szerokiej ofercie edukacyjnej i dobrym warunkom nauczania w większości placówek. Aktywność sportowo-rekreacyjna jest w Gminie zapewniona dzięki klubom sportowym. Dzieci

mają do dyspozycji place zabaw. Prężnie działa Ośrodek Kultury, poza tym dla mieszkańców dostępna jest oferta kulturalna Leszna.

Nadal jednak potrzeby w sferze oświaty są duże – dotyczą one utworzenia żłobka, rozszerzenia bazy przedszkolnej, budowy sal gimnastycznych oraz remontów budynków szkolnych.

## ZDROWIE, POMOC SPOŁECZNA I BEZPIECZEŃSTWO

Silne strony	Braki, problemy
<ul style="list-style-type: none"> <li>Dobry dostęp do podstawowych usług zdrowotnych</li> </ul>	<ul style="list-style-type: none"> <li>Brak specjalistycznych usług zdrowotnych na terenie Gminy</li> </ul>
<ul style="list-style-type: none"> <li>Poprawa sytuacji społecznej - zmniejszanie się liczby osób porzebujących pomocy</li> </ul>	<ul style="list-style-type: none"> <li>Bariery architektoniczne (Urząd, szkoły, sale wiejskie, Ośrodek Kultury)</li> </ul>
<ul style="list-style-type: none"> <li>Aktywna działalność Gminnego Ośrodka Pomocy Społecznej</li> </ul>	<ul style="list-style-type: none"> <li>Przestępczość – utrzymująca się na stosunkowo wysokim poziomie liczba wykroczeń porządkowych i drogowych</li> </ul>
<ul style="list-style-type: none"> <li>Przestępczość – spadek liczby kradzieży i włamań</li> </ul>	<ul style="list-style-type: none"> <li>Braki sprzętowe Policji (samochód)</li> </ul>
<ul style="list-style-type: none"> <li>Duża liczba jednostek OSP</li> </ul>	<ul style="list-style-type: none"> <li>Niewystarczająca profilaktyka zdrowotna w szkołach</li> </ul>

Na terenie Gminy nie ma problemów z dostępem do podstawowych usług zdrowotnych. Aby skorzystać z usług specjalistów, trzeba jednak udać się do Leszna. Potrzebna jest większa skala profilaktyki zdrowotnej. Z kolei liczba mieszkańców potrzebujących wsparcia zmniejsza się, co świadczy o poprawie sytuacji społecznej w Gminie.

Bolączką są bariery architektoniczne dla osób niepełnosprawnych, które uniemożliwiają im dostęp do obiektów publicznych. Osobnym problemem, wymagającym rozwiązania, są kwestie bezpieczeństwa na drogach oraz stan wyposażenia Policji.

### Szanse i zagrożenia

Na obecną i przyszłą sytuację Gminy wpływ mają nie tylko czynniki wewnętrzne, które często są atutami bądź problemami, ale także czynniki wpływające na Gminę z zewnątrz. Poniżej przedstawiono zidentyfikowane szanse i zagrożenia dla gminy Święciechowa.

## SZANSE I ZAGROŻENIA

Szanse	Zagrożenia
<ul style="list-style-type: none"> <li>Osiedlanie się nowych osób na terenie Gminy</li> </ul>	<ul style="list-style-type: none"> <li>Małe możliwości zatrudnienia poza rolnictwem (zwłaszcza kobiety)</li> </ul>
<ul style="list-style-type: none"> <li>Droga ekspresowa S-5 – perspektywa przyspieszenia rozwoju gospodarczego</li> </ul>	<ul style="list-style-type: none"> <li>Niekorzystne ogólne ekonomiczne warunki działalności rolnej – niska dochodowość, ogólnokrajowy stan długotrwałej dekonjunktury na produkty rolne</li> </ul>
<ul style="list-style-type: none"> <li>Rozwój rolnictwa ekologicznego</li> </ul>	<ul style="list-style-type: none"> <li>Ukryte bezrobocie w rolnictwie</li> </ul>
<ul style="list-style-type: none"> <li>Możliwość wykorzystania potencjału środowiskowego i gospodarczego pod rozwój agroturystyki i turystyki aktywnej</li> </ul>	<ul style="list-style-type: none"> <li>Niestabilna sytuacja finansowa państwa (jej negatywny wpływ na finanse samorządów)</li> </ul>
<ul style="list-style-type: none"> <li>Wykorzystanie środków finansowych dostępnych w ramach funduszy strukturalnych UE</li> </ul>	<ul style="list-style-type: none"> <li>Emigracja młodych, wykształconych osób z terenu gminy</li> </ul>
<ul style="list-style-type: none"> <li>Zinformatyzowanie gminy</li> </ul>	<ul style="list-style-type: none"> <li>Starzenie się społeczeństwa</li> </ul>
<ul style="list-style-type: none"> <li>Możliwość zwiększenia efektów gospodarczych i przyspieszenia rozwoju gospodarczego po opracowaniu i wdrożeniu strategii rozwoju gminy</li> </ul>	
<ul style="list-style-type: none"> <li>Integracja społeczności lokalnej</li> </ul>	

Niewątpliwie bardzo dużą szansą dla Gminy jest wzrost jej ludności, wynikający przede wszystkim z osiedlania się na jej terenie mieszkańców Leszna. Najczęściej są to ludzie w wieku produkcyjnym z dziećmi, dobrze sytuowani, przedsiębiorczy, którzy – poprzez płacenie podatków, uruchamianie na miejscu działalności gospodarczej oraz kreowanie popytu i aktywne uczestnictwo w życiu Gminy – będą się przyczyniali do jej rozwoju.

Kolejną szansą dla Gminy jest budowa na jej terenie drogi ekspresowej S-5 – ruch tranzytowy, węzły drogowe, lokowanie firm w jej pobliżu – czynniki te mogą być motorem rozwoju gospodarczego na znacznych obszarach Gminy.

Inne szanse rozwojowe wynikają ze wzrostu zainteresowania produktami rolnictwa ekologicznego oraz rozwojem agroturystyki i turystyki aktywnej.

Olbrzymią szansą dla całego kraju i poszczególnych samorządów jest wykorzystanie środków finansowych dostępnych w ramach funduszy strukturalnych UE. Także gmina Święciechowa posiada takie możliwości i powinna z nich korzystać.



Niestety, na każdą gminę wpływ mają także czynniki, które mogą utrudniać bądź nawet uniemożliwiać jej rozwój.

Głównym problemem dla Gminy są: ukryte bezrobocie w rolnictwie, małe możliwości zatrudnienia poza rolnictwem (zwłaszcza dla kobiet) oraz generalnie niekorzystne ekonomiczne warunki działalności rolnej (niska dochodowość, ogólnokrajowy stan długotrwałej dekonunktury na produkty rolne).

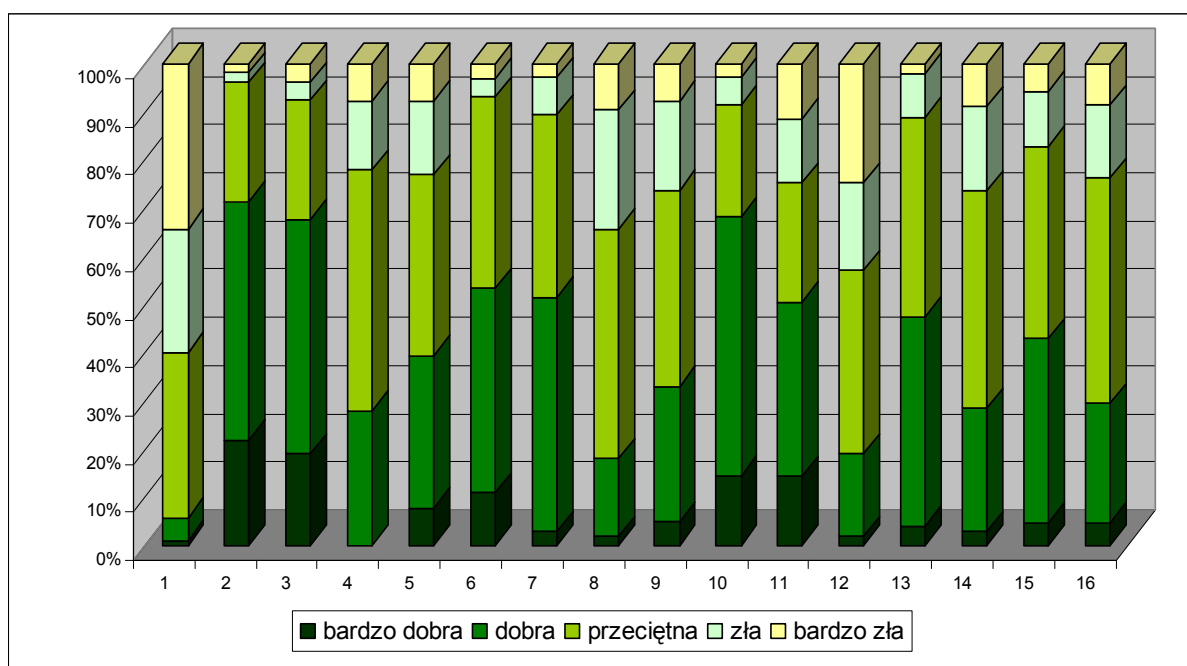
Powszechnym zagrożeniem jest również starzenie się społeczeństwa oraz emigracja młodych, wykształconych osób z terenu Gminy.

Zaprezentowane wyżej wyniki analizy sytuacji Gminy, przeprowadzonej z udziałem jej mieszkańców, stały się podstawą procesu planistycznego, bowiem wewnętrzne atuty i pojawiające się w otoczeniu szanse są tymi elementami, na których należy bazować planując dalszy rozwój Gminy. Z kolei usunięcie bądź zniwelowanie wewnętrznych braków i problemów oraz zewnętrznych zagrożeń to zadania, których realizacja powinna przyczynić się do lepszego zaspokajania potrzeb mieszkańców Gminy i przybywających gości.

## 2.2. Ocena warunków życia w Gminie – wyniki badań ankietowych

Ocena warunków życia w Gminie została przeprowadzona na próbie 105 mieszkańców. Ocenie poddano 16 różnych dziedzin życia Gminy, dotyczących m.in. edukacji, infrastruktury, usług komunalnych. Ankietowani ocenili według 5-stopniowej skali jakości stan kolejnych dziedzin. Ich wyniki przedstawia poniższy wykres.

**Wykres 2.1. Ocena warunków życia w Gminie Świąciechowa przez jej mieszkańców**



Symbol	Kategoria
1	Możliwość znalezienia pracy na terenie gminy
2	Szkoły podstawowe
3	Gimnazja
4	Opieka społeczna
5	Opieka zdrowotna
6	Warunki mieszkaniowe
7	Bezpieczeństwo mieszkańców
8	Dostępność do kultury i rozrywki
9	Dostępność do sportu i rekreacji
10	Wodociągi i jakość wody
11	Kanalizacja
12	Stan dróg i komunikacji lokalnej
13	Stan środowiska naturalnego
14	Gastronomia
15	Placówki handlowe
16	Placówki usługowe

Źródło: Badanie ankietowe przeprowadzone na terenie Gminy Święciechowa na przełomie maja i czerwca 2010 r.

Z przedstawionego zestawienia wynika, że najsurowiej ocenianą przez mieszkańców kategorią jest możliwość znalezienia pracy na terenie Gminy – aż 26% ankietowanych uznało, że sytuacja w tej sferze jest zła, a 34% nazwało ją bardzo złą. Drugą kwestią, na którą najczęściej uskarżali się mieszkańcy, jest stan dróg i komunikacji lokalnej (26% dla oceny bardzo złej). Nie najlepiej oceniana jest także dostępność do kultury i rozrywki (25% dla odpowiedzi „złe”) oraz dostępność do sportu i rekreacji (18%). Ankietowani jednak najczęściej klasyfikowali poszczególne sfery działania Gminy jako „przeciętne”. Tak oceniona została m.in.: opieka społeczna i opieka zdrowotna, gastronomia i placówki usługowe. Natomiast ocena placówek handlowych i warunków mieszkaniowych waha się pomiędzy przeciętną a dobrą.

Największy poziom zadowolenia budzi natomiast w Gminie stan szkolnictwa. Od 19% do 22% badanych oceniło go jako bardzo dobry, będąc nieco bardziej zadowolonym ze szkół podstawowych niż z gimnazjów. Ocenę dobrą natomiast wystawiło oświacie w Gminie blisko 50% ankietowanych. Sporo zadowolenia budzą też w mieszkańcach warunki mieszkaniowe i bezpieczeństwo (odpowiednio 41% i 48% oceniło je jako dobre, a tylko 3% uznało je za bardzo złe). Badani stosunkowo wysoko ocenili też kategorię „Wodociągi i jakość wody” - 14% uznało ją jako bardzo dobrą, aż 53% jako dobrą i 23% jako przeciętną. Podobnie „Kanalizacja” - odpowiednio 14%, 36% i 25%.

### 2.3. Propozycje działań w Gminie – wyniki badań ankietowych

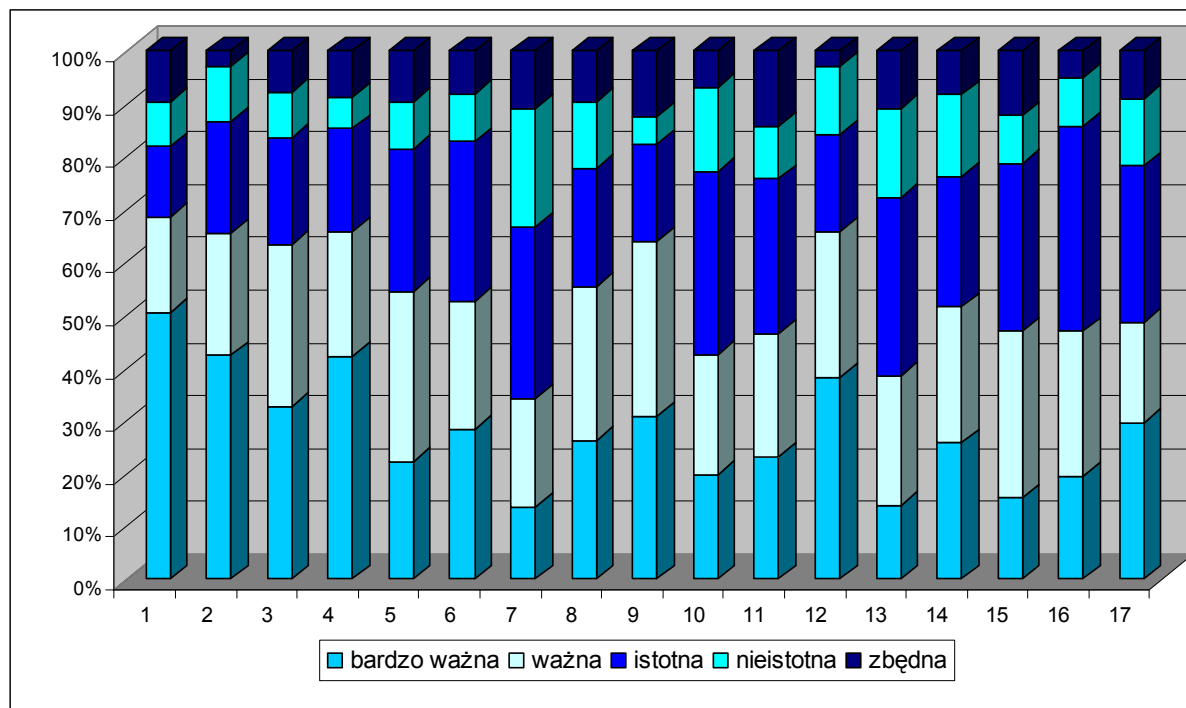
W ramach badań ankietowych mieszkańcy wypowiedzieli się także na temat potrzeby i ważności prowadzenia różnych działań w Gminie, zmierzających do jej rozwoju i poprawy warunków życia.

Ankieta zawierała 17 zdefiniowanych dziedzin działań, ponadto można było podać własne propozycje. Ankietowani ocenili je według 5-stopniowej skali.

Ponadto respondenci zostali poproszeni o wskazanie 5 najważniejszych działań na terenie ich sołectwa, na które powinny w pierwszej kolejności zostać wydatkowane środki z budżetu Gminy.

Na Wykresie 2.2. przedstawiono skalę ważności poszczególnych działań gminy Święciechowa uszeregowaną według opinii jej mieszkańców.

Wykres 2.2. Skala ważności poszczególnych działań Gminy Święciechowa wg mieszkańców



Symbol	Kategoria
1	Remonty i budowa dróg
2	Budowa chodników i oświetlenia
3	Rozbudowa i modernizacja sieci wodociągowej
4	Rozbudowa i modernizacja sieci kanalizacyjnej
5	Wydzielanie i uzbrajanie gruntów dla inwestorów
6	Aktywne wspieranie lokalnych przedsiębiorców i poszukiwanie inwestorów zewnętrznych
7	Zwiększenie nakładów na turystykę
8	Budowa i modernizacja budynków użyteczności publicznej (strażnic OSP, ośrodka zdrowia, domów kultury, świetlic, itp.)
9	Budowa sali sportowo-widowiskowej
10	Wsparcie skoncentrowanego budownictwa mieszkaniowego (nowe osiedla)
11	Promocja i wsparcie korzystania z odnawialnych źródeł energii
12	Dalsze działania w zakresie zbiórki, selekcji i powtórnego wykorzystania odpadów
13	Rozbudowa usług gastronomiczno - hotelarskich
14	Zwiększanie estetyki gminy (np. zakładanie nowych terenów zielonych)
15	Intensyfikacja współpracy z gminami partnerskimi
16	Szersze wspieranie działań kulturalnych, artystycznych i promocja gminy
17	Zwiększenie pomocy socjalnej dla najuboższych

Źródło: Badanie ankietowe przeprowadzone na terenie Gminy Święciechowa na przełomie maja i czerwca 2010 r.

Wszystkie wskazane do opiniowania przez mieszkańców Gminy problemy znalazły się po stronie istotnych spraw do załatwienia. Najważniejszymi zadaniami do realizacji okazały się remonty i budowa dróg (na które wskazało aż 50% ankietowanych); budowa chodników i oświetlenia oraz rozbudowa i modernizacja sieci kanalizacyjnej uplasowały się *ex aequo* na drugim miejscu, na kolejnym - zbiórka, selekcja i powtórne wykorzystanie odpadów. Rozbudowa i modernizacja sieci wodociągowej, budowa sali widowiskowo-sportowej oraz zwiększenie pomocy socjalnej dla najuboższych stanowiły następne najczęściej wskazywane potrzeby mieszkańców, którzy najmniejszy priorytet przyznali zwiększeniu nakładów na turystykę i rozbudowie usług gastronomiczno-hotelarskich.

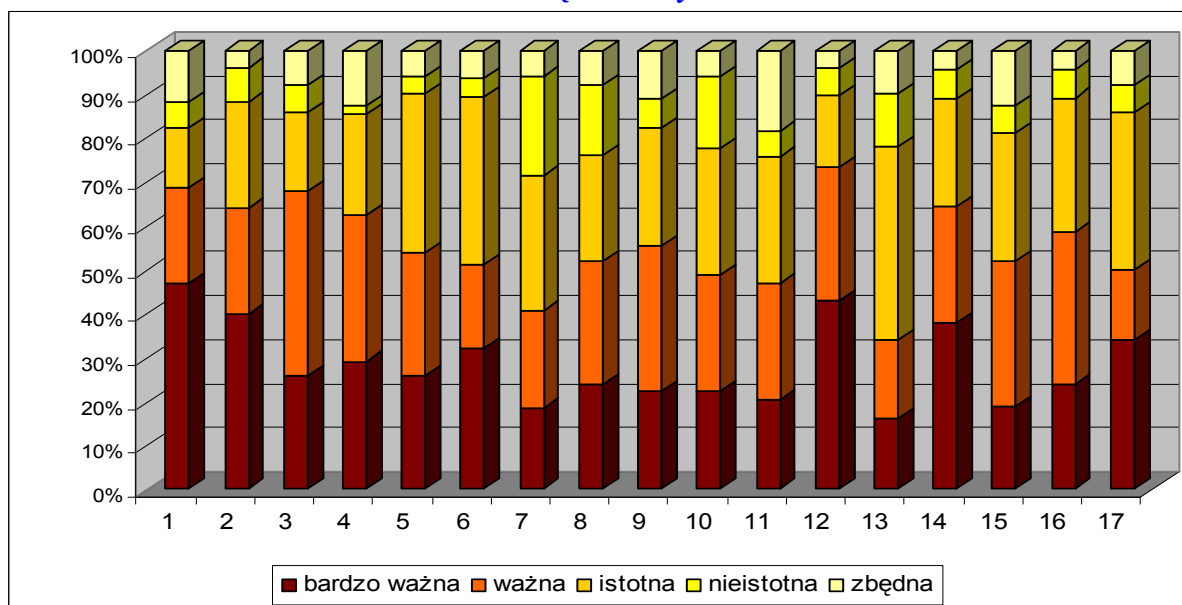
Mieszkańcy poszczególnych miejscowości Gminy, poprzez badanie ankietowe, poproszeni zostali o przedstawienie najważniejszych działań w ich miejscu zamieszkania, na które powinny w pierwszej kolejności zostać wydatkowane środki z budżetu Gminy. Wyniki tych badań zaprezentowano w podziale na miejscowości.

### Święciechowa

Najczęściej wskazywanym przez mieszkańców Święciechowy działaniem wymagającym realizacji, priorytetowym w stosunku do pozostałych, był remont i budowa dróg, z wyszczególnieniem potrzeby budowy nowych chodników. Podobnie, jak to jest w innych miejscowościach Gminy, stan infrastruktury drogowej stanowi dla mieszkańców najbardziej niepokojący problem. W Święciechowie aż 40% ankietowanych wyraziło taką właśnie potrzebę. Spora część badanych (blisko 30%) postulowała budowę obiektów sportowo-rekreacyjnych, wymieniając przy tym plac zabaw, korty tenisowe, tor rolkowy, boisko piłkarskie Orlik oraz halę widowiskowo-sportową. Wynika z tego, że mieszkańcy odczuwają pewien niedosyt w dostępie do obiektów sportowo-rekreacyjnych, pomimo iż blisko 70% nie miało zastrzeżeń do stanu tej kategorii w Gminie.

Za budową ścieżki rowerowej do Gołanic, wsparciem korzystania z OZE oraz zwiększeniem estetyki Gminy opowiedziało się po 12% ankietowanych. Często pojawiającą się sugestią było także zwiększenie środków na pomoc socjalną, remont sali wiejskiej, zapewnienie większej liczby miejsc parkingowych oraz działania, związane z ochroną środowiska (m.in. w zakresie zbiórki, selekcji i recyklingu). Mieszkańcy wymieniali też potrzeby związane z Internetem i jego dostępnością. W ich ocenie waga poszczególnych działań do zrealizowania w Gminie kształtuje się nieco odmiennie od ogółu. Przedstawia ją Wykres 2.3.

**Wykres 2.3. Skala ważności poszczególnych działań Gminy wg mieszkańców Święciechowy**



Symbol	Kategoria
1	Remonty i budowa dróg
2	Budowa chodników i oświetlenia
3	Rozbudowa i modernizacja sieci wodociągowej
4	Rozbudowa i modernizacja sieci kanalizacyjnej
5	Wydzielanie i uzbrajanie gruntów dla inwestorów
6	Aktywne wspieranie lokalnych przedsiębiorców i poszukiwanie inwestorów zewnętrznych
7	Zwiększenie nakładów na turystykę

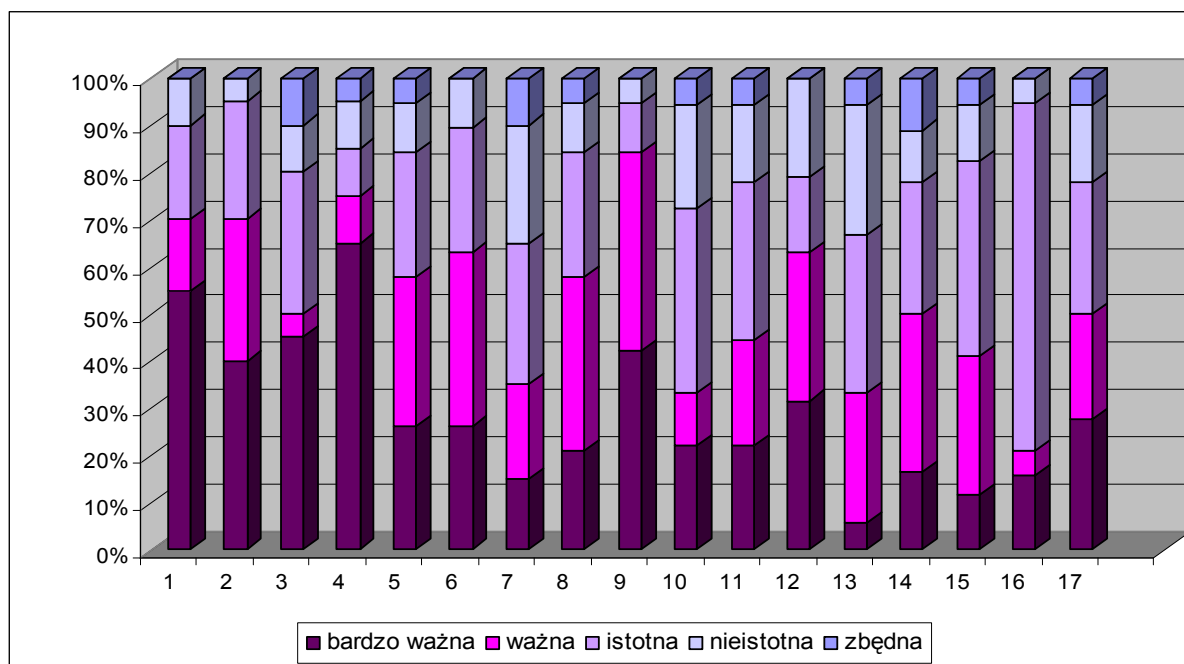
8	Budowa i modernizacja budynków użyteczności publicznej (strażnic OSP, ośrodka zdrowia, domów kultury, świetlic, itp.)
9	Budowa sali sportowo-widowiskowej
10	Wsparcie skoncentrowanego budownictwa mieszkaniowego (nowe osiedla)
11	Promocja i wsparcie korzystania z odnawialnych źródeł energii
12	Dalsze działania w zakresie zbiórki, selekcji i powtórnego wykorzystania odpadów
13	Rozbudowa usług gastronomiczno - hotelarskich
14	Zwiększanie estetyki gminy (np. zakładanie nowych terenów zielonych)
15	Intensyfikacja współpracy z gminami partnerskimi
16	Szersze wspieranie działań kulturalnych, artystycznych i promocja gminy
17	Zwiększenie pomocy socjalnej dla najuboższych

*Źródło: Badanie ankietowe przeprowadzone na terenie Gminy Świąciechowa na przełomie maja i czerwca 2010 r.*

Z przedstawionego zestawienia wynika, że Świąciechowianie odczuwają nieco inne braki niż pozostali mieszkańcy Gminy. Widoczne jest przemieszanie proporcji wagi. Dobrym przykładem jest priorytet, nadany działaniom w zakresie ochrony środowiska i powtórnego wykorzystania odpadów, które były nieobojętne aż 73% pytanych, z czego dla większości nawet bardzo ważne. Takie proporcje wskazują na wysoką świadomość ekologiczną ludności, zainteresowaną także wykorzystywaniem Odnawialnych Źródeł Energii, co często wskazywano wśród własnych sugestii. W Świąciechowie jest też dużo większe zainteresowanie wydzielaniem i uzbrajaniem gruntów dla inwestorów – blisko 90% pytanych uważa tą sprawę co najmniej za istotną, a 54% za ważną i bardzo ważną. Natomiast mniejszy nacisk kładzie się na rozbudowę i modernizację sieci wodociągowej.

### Lasocice

W Lasocicach sytuacja wygląda zgoła odmiennie. Tutaj priorytetowym działaniem dla mieszkańców okazała się rozbudowa i modernizacja sieci kanalizacyjnej. Wieś oczekuje na poprawę sytuacji w tym temacie, jednak powinna ona ulec niedługo zmianie, dzięki ujęciu Lasocice w Studium uwarunkowań i kierunków zagospodarowania przestrzennego i ujętym w nim planie budowy systemu kanalizacji sanitarnej dla wsi Ogrody – Lasocice – Przybyszewo. Drugim według kolejności najważniejszym działaniem oczekującym realizacji jest naprawa dróg i rozbudowa tej infrastruktury. Podobnie, jak inni mieszkańcy Gminy, ludność Lasocice celuje w te same słabe punkty: drogi, sieć wodociągową, segregację odpadów, itp. Jednakże spora część mieszkańców wskazała również na potrzebę powstania obiektów sportowo - rekreacyjnych.

**Wykres 2.4. Skala ważności poszczególnych działań Gminy wg mieszkańców Lasocic**

Symbol	Kategoria
1	Remonty i budowa dróg
2	Budowa chodników i oświetlenia
3	Rozbudowa i modernizacja sieci wodociągowej
4	Rozbudowa i modernizacja sieci kanalizacyjnej
5	Wydzielanie i uzbrajanie gruntów dla inwestorów
6	Aktywne wspieranie lokalnych przedsiębiorców i poszukiwanie inwestorów zewnętrznych
7	Zwiększenie nakładów na turystykę
8	Budowa i modernizacja budynków użyteczności publicznej (strażnic OSP, ośrodka zdrowia, domów kultury, świetlic, itp.)
9	Budowa sali sportowo-widowiskowej
10	Wsparcie skoncentrowanego budownictwa mieszkaniowego (nowe osiedla)
11	Promocja i wsparcie korzystania z odnawialnych źródeł energii
12	Dalsze działania w zakresie zbiórki, selekcji i powtórnego wykorzystania odpadów
13	Rozbudowa usług gastronomiczno - hotelarskich
14	Zwiększanie estetyki gminy (np. zakładanie nowych terenów zielonych)
15	Intensyfikacja współpracy z gminami partnerskimi
16	Szersze wspieranie działań kulturalnych, artystycznych i promocja gminy
17	Zwiększenie pomocy socjalnej dla najuboższych

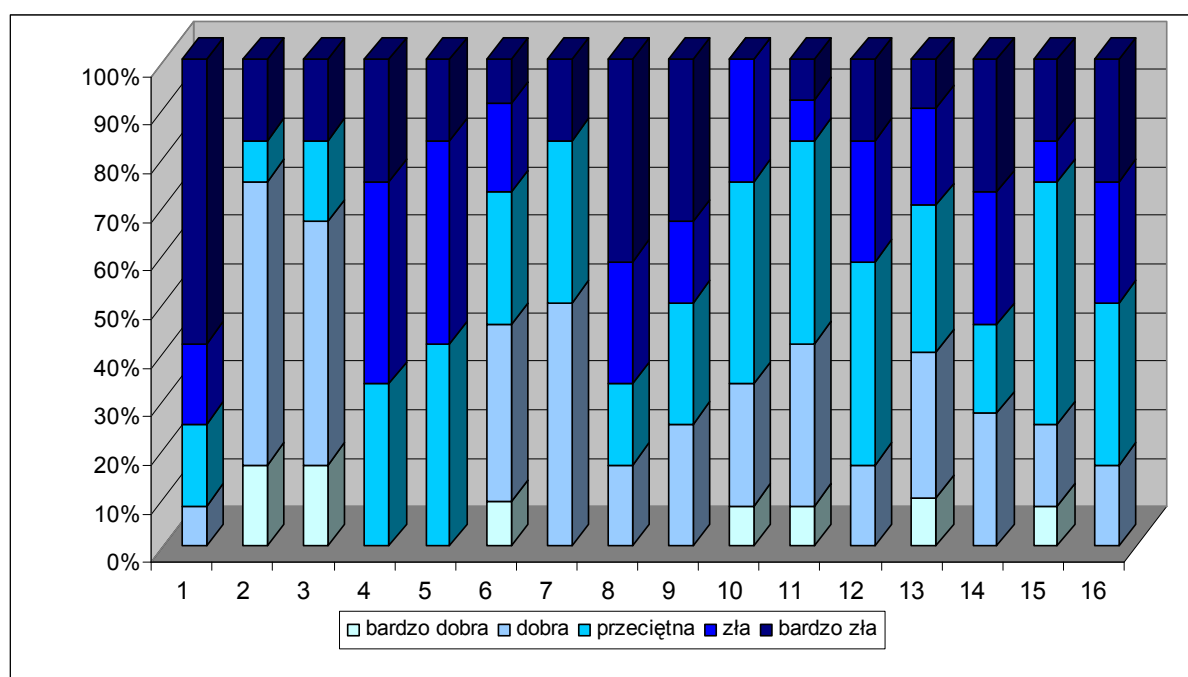
Źródło: Badanie ankietowe przeprowadzone na terenie Gminy Święciechowa na przełomie maja i czerwca 2010 r.

Na terenie własnego sołectwa aż 80% badanych mieszkańców Lasocic za jedno z najważniejszych zadań do wykonania wskazało rozbudowę i doposażenie szkoły. 55% postulowało utworzenie przedszkola, z zaznaczeniem, by miejsce, w którym będzie się ono znajdowało, było osobnym budynkiem od szkoły podstawowej. Ponad 1/3 ankietowanych wymieniła wśród potrzeb budowę i modernizację dróg, a 30% - kanalizację Lasocic. 20% mieszkańców zwróciło uwagę na niewystarczającą liczbę ścieżek rowerowych, często wskazując na ich brak na odcinku Lasocice-Leszno. Dalej, najczęściej wskazywanymi działaniami były: budowa sali sportowej, remont placu zabaw, poprawienie kwestii bezpieczeństwa, wodociągi oraz rozmieszczenie większej liczby koszy na śmieci.

## Długie Stare

Mieszkańcy w Długim Starem najczęściej wskazywali na potrzebę budowy sali widowiskowo-sportowej we wsi (aż 66% pytaných). Po 40% głosów otrzymały działania: naprawa dróg (w tym drogi polnej do Święciechowy) oraz wskazywane osobno - budowa i remont chodników we wsi. Ankietowani wymieniali także potrzebę działania w kwestii kanalizacji i gazyfikacji wsi oraz postulaty, powtarzające się wśród mieszkańców pozostałych wsi Gminy, czyli: budowę ścieżek rowerowych, remont i wyposażenie szkoły, modernizacja boiska sportowego czy oświetlenie ulic.

**Wykres 2.5 Ocena warunków życia w Gminie Święciechowa przez mieszkańców wsi Długie Stare**



Symbol	Kategoria
1	Możliwość znalezienia pracy na terenie gminy
2	Szkoły podstawowe
3	Gimnazja
4	Opieka społeczna
5	Opieka zdrowotna
6	Warunki mieszkaniowe
7	Bezpieczeństwo mieszkańców
8	Dostępność do kultury i rozrywki
9	Dostępność do sportu i rekreacji
10	Wodociągi i jakość wody
11	Kanalizacja
12	Stan dróg i komunikacji lokalnej
13	Stan środowiska naturalnego
14	Gastronomia
15	Placówki handlowe
16	Placówki usługowe

Źródło: Badanie ankietowe przeprowadzone na terenie Gminy Święciechowa na przełomie maja i czerwca 2010 r.

Niepokojąca jest jednak ich ocena warunków życia w Gminie. Blisko 60% ankietowanych uznało możliwość znalezienia pracy na terenie Gminy za bardzo złą, a 17% za złą. Również

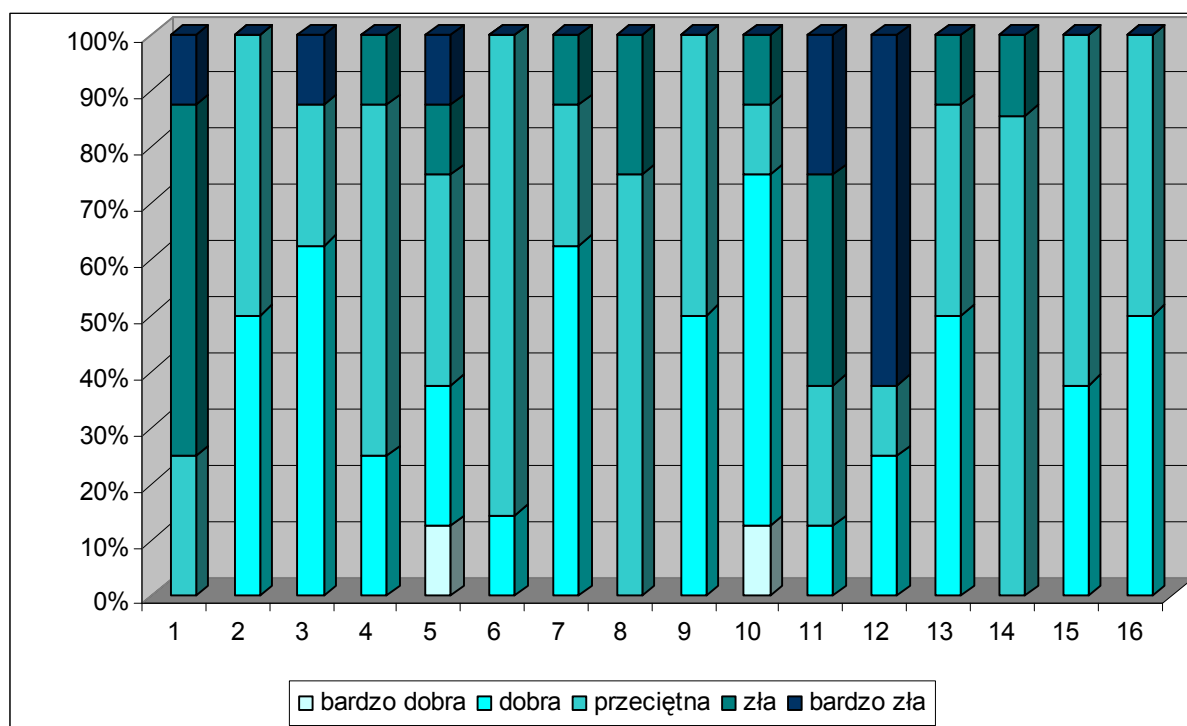
surowo oceniono dostęp do kultury i rozrywki, z czego niezadowolonych było 2/3 badanych mieszkańców wsi. Opieka zdrowotna i opieka społeczna także otrzymały słabe noty, a żaden z przepytanych mieszkańców nie czuł się z nich zadowolony.

### Przybyszewo

W Przybyszewie ludność najliczniej opowiadała się za rozbudową szkoły i przedszkola w Lasocicach (75%), budową i modernizacją dróg we wsi (50%) oraz budową ścieżek rowerowych (25%). Tyle samo osób (25%) zgłosiło do rozważenia uruchomienie autobusu szkolnego na trasie Przybyszewo - Lasocice, budowę sali gimnastycznej i kanalizację wsi. Zgłaszane propozycje nie odbiegały specjalnie od tych składanych przez mieszkańców okolicznych wsi. Wśród pojedynczo zgłaszanych wniosków pojawiły się m.in.: gazyfikacja, rozszerzenie oferty kulturalnej i artystycznej oraz modernizacja placu zabaw.

Jednak w kwestii ogólnej oceny Gminy mieszkańcy różnili się w opiniach od sąsiednich wsi. Bardzo źle oceniono stan dróg i komunikacji lokalnej (ponad 60% dla odpowiedzi „bardzo zła”) oraz kanalizacji.

**Wykres 2.6. Ocena warunków życia w Gminie Święciechowa przez mieszkańców Przybyszewa**



Symbol	Kategoria
1	Możliwość znalezienia pracy na terenie gminy
2	Szkoły podstawowe
3	Gimnazja
4	Opieka społeczna
5	Opieka zdrowotna
6	Warunki mieszkaniowe
7	Bezpieczeństwo mieszkańców
8	Dostępność do kultury i rozrywki
9	Dostępność do sportu i rekreacji
10	Wodociągi i jakość wody
11	Kanalizacja
12	Stan dróg i komunikacji lokalnej
13	Stan środowiska naturalnego



14	Gastronomia
15	Placówki handlowe
16	Placówki usługowe

Źródło: Badanie ankietowe przeprowadzone na terenie Gminy Świąciechowa na przełomie maja i czerwca 2010 r.

### Niechlód

Wśród działań niezbędnych do wykonania na terenie swojego sołectwa mieszkańcy Niechlodu najczęściej (w 80%) wskazywali na budowę chodników, nadając przy tym niejednokrotnie priorytet odcinkowi w kierunku na Długie Nowe. 50% ankietowanych opowiedziało się także za budową i modernizacją infrastruktury drogowej wsi. Pośród wskazywanych potrzeb znalazły się również: remont sali wiejskiej, poprawa estetyki wsi, budowa boisk sportowych, uruchomienie 9-godzinnego przedszkola, kanalizacja.

### Trzebiny

Wśród ankietowanych mieszkańców Trzebin 80% wskazało potrzebę budowy i modernizacji dróg w swojej wsi, a po 60% opowiedziało się za budową chodników, oświetlenia i obiektów sportowych. Badanie jasno wskazało, że największą bolączką mieszkańców jest infrastruktura drogowa, która wymaga jak najszybszej interwencji. Drugą sferą wykazującą znaczne braki jest kultura i rozrywka, których zdecydowanie brak we wsi. Ankietowani postulowali zatem remont sali wiejskiej oraz obiektów sportowych.

### Piotrowice

Ankietowani mieszkańcy Piotrowic wskazywali najczęściej na konieczne remonty, oczekujące do przeprowadzenia w ich miejscowości. Znalazł się tu remont sali wiejskiej, placu zabaw oraz wymieniana przez mieszkańców wszystkich miejscowości Gminy - naprawa dróg. Zgłoszono także potrzebę zwiększenia działań kulturalnych i oświatowych na terenie Piotrowic.

Potrzeby wskazywane do realizacji w kolejnych miejscowościach Gminy (Gołanice, Krzycko Małe, Strzyżewice, Henrykowo, Długie Nowe, Ogrody) dotyczą każdorazowo tych samych tematów. Najczęściej są to: remont i rozbudowa dróg, budowa obiektu sportowo-rekreacyjnego, rozbudowa i modernizacja szkół, kanalizacja oraz - wspominana bardzo często – budowa ścieżek rowerowych. Problemy te szeregowane są w różnej kolejności, jednak nadal jasno wskazują, jakie braki odczuwane są najsilniej przez mieszkańców sołectw.

W temacie oceny warunków życia w Gminie przez mieszkańców występuje spory rozdzźwięk. Najsurowiej oceniana bywa możliwość znalezienia pracy na terenie Gminy, jednakże w każdej miejscowości z różnym natężeniem. Jest to zdecydowanie najslabszy punkt Gminy, razem ze stanem dróg i komunikacji lokalnej. Inaczej jest też postrzegana priorytetowość zadań do wykonania na terenie samorządu, jednak bezsprzecznie wskazywana jako pierwsza do realizacji jest naprawa i modernizacja dróg.

## 3. WIZJA, MISJA I CELE STRATEGICZNE

### 3.1. Deklaracja wizji i misji Gminy

#### Wizja

Wizja gminy określa pożądany przez mieszkańców obraz, wizerunek gminy w perspektywie najbliższych kilkunastu lat, czyli jest swoistym „zdjęciem” gminy.

**Gmina Święciechowa to atrakcyjne miejsce do życia, pracy i wypoczynku. Nasza społeczność to energiczni i gościnni, otwarci na nowe wyzwania ludzie, zadowoleni ze swojego miejsca zamieszkania.**

Powyższa wizja wskazuje na to, że mieszkańcy pragną, aby ich wszystkie najważniejsze potrzeby życiowe były zaspokajane na miejscu, żeby Gmina nie była tylko miejscem zamieszkania, ale także pracy i wypoczynku. Dzięki temu zostanie osiągnięty ostatni element wizji, czyli zadowolenie ze swojego zamieszkania. Ponadto w powyższym sformułowaniu wskazane zostały pożądane cechy charakterystyczne mieszkańców Gminy – otwartość na nowe wyzwania (czyli także przedsiębiorczość), energiczność i gościnność.

Misja określa, jaki powinien być wizerunek gminy w perspektywie następnych kilkunastu lat i jakie są priorytety samorządu w działaniach na rzecz zaspokojenia potrzeb mieszkańców. Jest ona sentencją, która najlepiej ujmuje główne, planowane kierunki działania samorządu, jest także najlepszym podsumowaniem całego opracowywanego planu strategicznego. Na podstawie analizy atutów oraz braków i problemów, biorąc pod uwagę wszystkie zidentyfikowane uwarunkowania rozwoju Gminy, sformułowano następującą deklarację:

**Jesteśmy Gminą, położoną w południowo-zachodniej części Wielkopolski, sąsiadującą z miastem Leszno. Bazując na atrakcyjnym położeniu i walorach środowiska naturalnego, dążymy do stworzenia korzystnych warunków zamieszkania, spędzania wolnego czasu oraz prowadzenia działalności gospodarczej.**

W tak sformułowanej misji można wyróżnić kilka ważnych zagadnień. Pierwsze zdanie wskazuje lokalizację Gminy na mapie Wielkopolski. Ważne jest zaznaczenie sąsiedowania z miastem Leszno – największym ośrodkiem miejskim w południowej części regionu.

Na początku drugiego zdania przedstawione są największe atuty Gminy, czyli atrakcyjne położenie oraz walory środowiska naturalnego. To właśnie one mają stać się podstawą dalszego rozwoju, mającego na celu zapewnienie dogodnych warunków zamieszkania, pracy i wypoczynku. Sformułowanie to bezpośrednio koresponduje z zapisami wizji Gminy.

## 3.2. Cele strategiczne

W rezultacie przeprowadzonych warsztatów strategicznych z szerokim udziałem pracowników Urzędu Gminy i jednostek podległych, radnych, szefów innych instytucji, sformułowano trzy strategiczne cele rozwoju gminy Świąciechowa. Bazując na zidentyfikowanych uwarunkowaniach rozwojowych Gminy (a więc posiadanych atutach, najistotniejszych brakach i problemach oraz szansach i zagrożeniach), wytyczają one główne kierunki przemian na terenie Gminy. Ich realizacja w 10-letniej perspektywie powinna w dużym stopniu przyczynić się do osiągnięcia pożądanego stanu rozwoju Gminy, określonego w jej wizji.

Cele te są następujące:

### *1. Korzystne warunki życia mieszkańców*

### *2. Gmina rozwinięta gospodarczo*

### *3. Zadawalający poziom usług społecznych.*

Główne cele strategiczne w sposób bezpośredni nawiązują do wizji i misji. Realizacja programów strategicznych, prowadząca do osiągnięcia celów, szczególnie tych związanych z podniesieniem technicznych i społecznych warunków życia, będzie prowadziła Gminę do osiągnięcia pożądanego statusu określonego w wizji. Plan strategiczny w rozumieniu jego twórców - przedstawicieli społeczności lokalnej - nie jest, bowiem tylko listą życzeń i dokumentem opisującym marzenia o przyszłości, ale od momentu zatwierdzenia stanie się podstawą pracy wszystkich pracowników samorządu Gminy, dokumentem zawierającym listę zadań do wykonania i określającym czas ich realizacji.

Uzasadnienie wyboru powyższych celów jest następujące:

### *Cel strategiczny nr 1*

#### **Korzystne warunki życia mieszkańców**

Podstawowym oczekiwaniem mieszkańców w stosunku chyba do każdego samorządu są jego aktywne działania, zmierzające do poprawy obecnego standardu życia w Gminie. Zmiany polityczno-społeczne, zainicjowane w naszym kraju w 1989 roku, stworzyły możliwość swobodnego podróżowania, a co za tym idzie, zaobserwowania poziomu życia w rozwiniętych krajach. Konfrontacja ta nie wypadła korzystnie – braki w zwodociągowaniu i skanalizowaniu (zwłaszcza obszarów wiejskich), niewielka liczba telefonów, zły jakości drogi, niedostatek mieszkań, czy zdegradowane środowisko naturalne świadczyły o różnicach poziomu rozwoju cywilizacyjnego.

Okres ostatnich dwudziestu lat to czas niezaprzeczalnych, pozytywnych przemian. W wielu gminach problem wyposażenia gospodarstw domowych w podstawowe elementy infrastruktury technicznej, takie jak dostęp do sieci wodociągowej, czy telefonicznej, przestał już właściwie istnieć. Mimo tych postępów, do zrobienia pozostało jeszcze wiele, zwłaszcza na terenach wiejskich. Pełna infrastruktura techniczna oznacza bowiem także podłączenie każdego gospodarstwa domowego do sieci kanalizacyjnej, gazowej, zaopatrzenie w źródło energii cieplnej, czy też gęstą i o dobrej jakości sieć dróg. Pod tym pojęciem kryje się także całkowite rozwiązanie kwestii odpadów stałych (odbiór, segregacja, utylizacja), jak również dostęp

do szerokopasmowej sieci internetowej. Tylko pełne podłączenie mediów jest w stanie zapewnić mieszkańcom gminy życie i rozwój na odpowiednim poziomie.

Pełne wyposażenie Gminy w infrastrukturę techniczną to obecnie nie tylko jeden z podstawowych wymogów cywilizacyjnych, ale także kluczowy warunek rozwoju gospodarczego. Warunkiem inwestowania na terenie Gminy przez podmioty gospodarcze jest stworzenie dla nich odpowiednich warunków, przede wszystkim w sferze infrastruktury, dalej prawodawstwa i sprawnej obsługi administracyjnej.

Należy także podkreślić, że inwestycje w dziedzinie infrastruktury technicznej oznaczają poprawę stanu środowiska naturalnego, a więc życie w bardziej przyjaznym i zdrowym otoczeniu, co w oczywisty sposób wpływa na zwiększenie atrakcyjności danego terenu dla turystów i potencjalnych nowych mieszkańców.

Mimo, że w ostatnich latach Gmina zainwestowała dużo środków w infrastrukturę, to nadal istnieją poważne braki w tym zakresie.

### ***Cel strategiczny nr 2***

#### **Gmina rozwinięta gospodarczo**

Jednym z priorytetów w działalności samorządu gminnego powinno być wspieranie rozwoju działalności gospodarczej jako bardzo istotnego elementu walki z bezrobociem. Jakkolwiek dzięki korzystnej koniunkturze gospodarczej w kraju, bezrobocie przez kilka lat spadało, to jednak od ubiegłego roku znowu bez pracy pozostaje znaczny odsetek mieszkańców Gminy w wieku produkcyjnym. Fakt ten ma wpływ nie tylko na ogólny poziom dochodów mieszkańców Gminy, ale jest potencjalnym źródłem wielu napięć społecznych, zarówno dla mieszkańców, jak i dla samorządu (alkoholizm, przestępczość, konflikty rodzinne, niższe wpływy podatkowe, itp.).

Należy zdawać sobie sprawę z tego, że samorząd gminny nie ma możliwości bezpośredniej walki z bezrobociem (jest to między innymi rola zarówno ustawodawcy, jak i Powiatowych Urzędów Pracy), ale powinien podejmować działania wspierające działalność gospodarczą. Mogą one polegać na udostępnianiu i uzbrajaniu odpowiednich terenów, stosowaniu ulg podatkowych, doradztwie, czy integracji kręgów gospodarczych. Lokalizacja nowych inwestycji w danym regionie uzależniona jest bowiem od wielu czynników. Podstawowymi elementami są między innymi poziom rozwoju infrastruktury oraz jakość kapitału ludzkiego, ale duże znaczenie ma także dobra promocja i sprawna obsługa administracyjna inwestorów oraz lokalne preferencje i udogodnienia, tworzone dla pozyskania inwestycji.

W przypadku Gminy Świąciechowa duża uwaga ma być zwrócona na rozwój przedsiębiorczości i dywersyfikację funkcji Gminy. Samo rolnictwo, zgodnie z tendencjami światowymi, będzie podlegać procesom marginalizacji, co przekładać się będzie nie tylko na obniżanie relatywnych dochodów mieszkańców, ale również na uszczuplanie dochodów Gminy. Trzeba zatem stworzyć warunki do rozwoju funkcji pozarolniczych, które dostarczą nowych źródeł utrzymania mieszkańcom oraz powiększą bazę podatkową Gminy. Gmina leży obok większego miasta (Leszno), co powinno zaowocować rozwojem usług na rzecz tych ośrodków. Dużą szansą jest powstanie w ciągu kilku lat drogi ekspresowej, co z pewnością zachęci potencjalnych inwestorów.

### *Cel strategiczny nr 3*

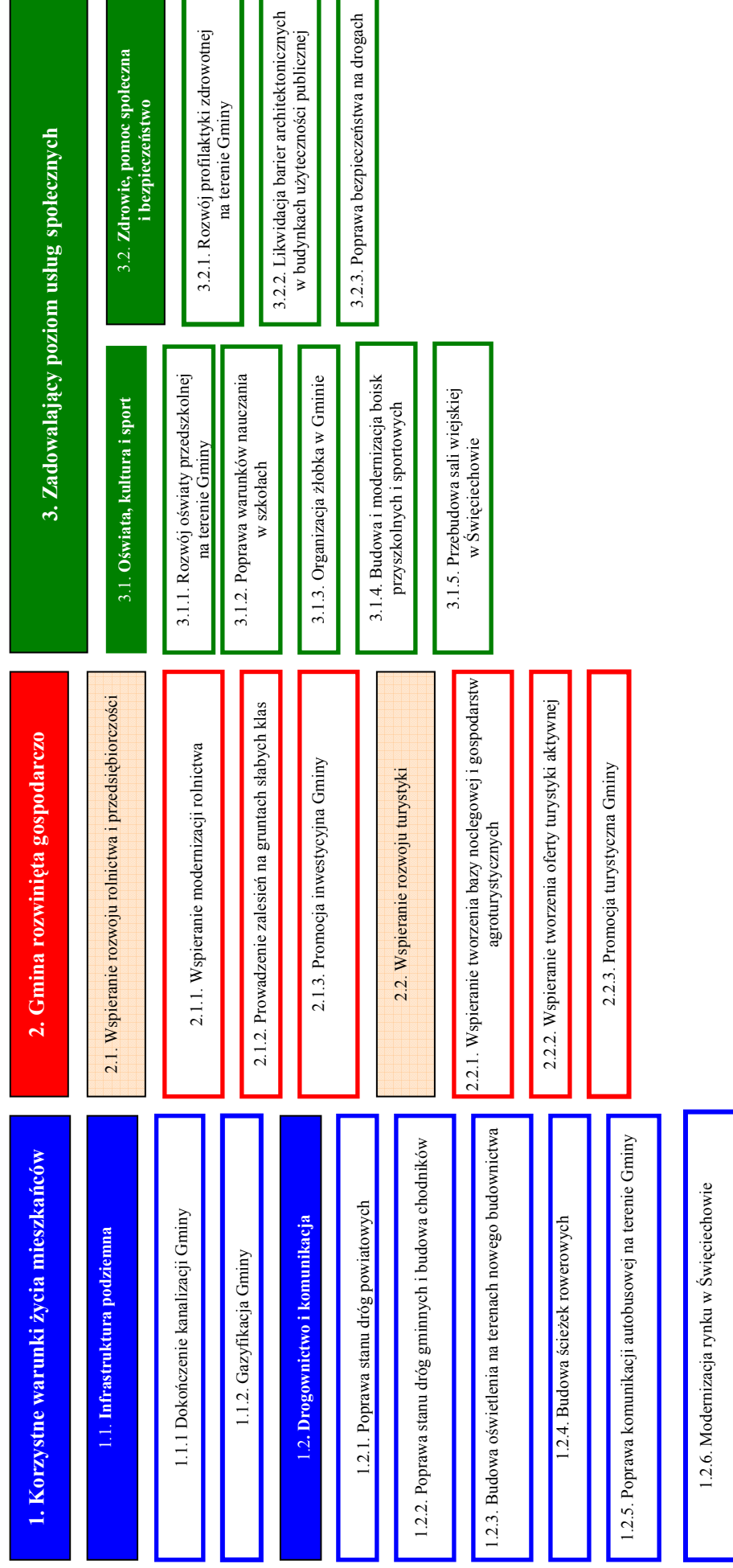
#### **Zadowalający poziom usług społecznych**

Zaspokojenie podstawowych potrzeb z zakresu infrastruktury technicznej (wodociągi, kanalizacja, drogi, itp.) jest z pewnością najważniejszym oczekiwaniem mieszkańców pod adresem władz Gminy. Na obecnym poziomie rozwoju społeczeństwa posiadanie pełnej infrastruktury nie jest jednak wystarczające dla zapewnienia życia i rozwoju na oczekiwanym poziomie. Równie istotna jest dostępność do tzw. usług społecznych, takich jak usługi zdrowotne, opieka społeczna, oświata, czy też kultura, sport i rekreacja. Dla społeczności lokalnej bardzo ważny jest również dialog z miejscowymi władzami samorządowymi, które zostały powołane po to, by reprezentować jej interesy.

Mimo wielu pozytywnych zmian w ostatnich kilku latach i przeznaczania znacznych kwot z budżetu Gminy na rozwój usług społecznych (szczególnie oświatowych), wyniki przeprowadzonych analiz oraz dyskusji w trakcie warsztatów strategicznych wskazują na to, że społeczność lokalna oczekuje dalszego poszerzenia zakresu i poprawy poziomu świadczenia tej grupy usług. Dotyczą one w pierwszej kolejności poprawy bazy oświatowej, zwiększenia nakładów na infrastrukturę sportową, rekreacyjną i turystyczną, czy też wzmożonych działań w kierunku zapewnienia bezpieczeństwa publicznego.

Wyeliminowanie zidentyfikowanych braków i problemów przewidziano w projektach strategicznych, zaproponowanych w niniejszym dokumencie.

### 3.3. Strategia rozwoju Gminy Święciechowa – cele, programy i projekty strategiczne



Źródło: Opracowanie własne

## 4. PROGRAMY I PROJEKTY STRATEGICZNE

Jak zaznaczono we wstępnej części niniejszego dokumentu, przedstawiając strukturę strategii (podrozdział 1.2.), cele strategiczne grupują poszczególne programy i projekty. Ich realizacja w przyjętej perspektywie czasowej powinna doprowadzić do osiągnięcia pożądanego stanu rozwoju Gminy, określonego w jej wizji. Z kolei programy strategiczne są „tematami” działań, których wykonanie powoduje osiągnięcie określonych celów. Programy strategiczne grupują projekty, związane tematycznie z poszczególnymi dziedzinami życia, czy działaniami samorządu. Projekty realizacyjne to już konkretne przedsięwzięcia, najłatwiej mierzalne przy wdrażaniu strategii.

### 4.1. Założenia i kryteria przyjęte w czasie prac nad identyfikacją projektów do strategii

W czasie prac warsztatowych i późniejszych opracowań projektów bazowano na poniższych założeniach:

- 1) Wybrane, proponowane projekty spełniają najpilniejsze potrzeby społeczności lokalnej, takie jak:
  - inicjowanie i wspieranie rozwoju gospodarczego (walka z bezrobociem, likwidacja braków w zakresie infrastruktury)
  - przeciwdziałanie najdotkliwiej odczuwalnym problemom społecznym, w tym przeciwdziałanie bezrobociu
  - ochrona zasobów środowiska naturalnego
  - zaspokojenie potrzeb grup specjalnej troski – dzieci, chorych, osób starszych i niepełnosprawnych.
- 2) Wybrane projekty mogą być związane z obligatoryjnymi, bieżącymi zadaniami samorządu, ale nie ograniczają się tylko do takich zadań.

Zaproponowane zostały również kryteria, które automatycznie predysponowały projekt do włączenia do strategii:

- 1) projekt odpowiada projektom zgłoszonym do strategii województwa
- 2) projekt jest zgodny z projektami proponowanymi przez inne jednostki (w tym również przez Starostwo Powiatowe)
- 3) projekt jest już rozpoczęty.

W trakcie planowania projektów uczestnicy warsztatów zastanawiali się, jakie są realne szanse na ich wdrożenie - jakie działania mogą decydować o tym, że przedsięwzięcie powiedzie się, a czego już na etapie planowania należy się wystrzeżać, by nie dopuścić do porażki.

### 4.2. Określenie zbieżności Strategii Rozwoju Gminy Świąciechowa ze Strategią Województwa Wielkopolskiego

Zgodnie z zasadami tworzenia dokumentów określających kierunki strategicznego rozwoju poszczególnych województw, powiatów i gmin poniżej uwzględniono i wskazano w dokumencie Strategii Rozwoju Gminy Świąciechowa projekty zbieżne ze strategicznymi planami rozwoju województwa.



Zbieżność Strategii Rozwoju Gminy Świąciechowa z wojewódzkimi programami zawartymi w dokumencie „Strategia Rozwoju Województwa Wielkopolskiego” przedstawia się następująco:

**W ramach dokumentu Strategii Rozwoju Województwa Wielkopolskiego, ogólna wizja województwa wielkopolskiego przedstawiona jest jako dążenie do uczynienia województwa regionem nowoczesnym i zintegrowanym. Samorząd województwa za cel generalny postawił sobie:**

**POPRAWĘ JAKOŚCI PRZESTRZENI WOJEWÓDZTWA, SYSTEMU EDUKACJI, RYNKU PRACY, GOSPODARKI ORAZ SFERY SPOŁECZNEJ SKUTKUJĄCEJ WZROSTEM POZIOMU ŻYCIA MIESZKAŃCÓW.**

Szeroka analiza uwarunkowań społecznych, ekonomicznych, przyrodniczych, potrzeb społecznych oraz wytyczona misja województwa pozwoliła na wyznaczenie celów strategicznych:

- **DOSTOSOWANIE PRZESTRZENI DO WYZWAŃ XXI WIEKU,**
- **ZWIĘKSZENIE EFEKTYWNOŚCI WYKORZYSTANIA POTENCJAŁÓW ROZWOJOWYCH WOJEWÓDZTWA,**
- **WZROST KOMPETENCJI MIESZKAŃCÓW I PROMOCJA ZATRUDNIENIA,**
- **WZROST SPÓJNOŚCI I BEZPIECZEŃSTWA SPOŁECZNEGO.**

Wszystkie przyjęte w tym dokumencie projekty są w pełni zgodne z działaniami i w konsekwencji celami strategicznymi przyjętymi w Strategii Rozwoju Województwa Wielkopolskiego. Dokładne przyporządkowanie przedstawia Tabela 4.1.

***Tabela 4.1. Zgodność projektów strategicznych z celami strategicznymi Województwa Wielkopolskiego***

<b>Cel strategiczny</b>	<b>Cele szczegółowe</b>	<b>Zgodność projektu strategicznego Gminy</b>
DOSTOSOWANIE PRZESTRZENI DO WYZWAŃ XXI WIEKU	<ul style="list-style-type: none"> <li>• Poprawa stanu środowiska i racjonalne gospodarowanie zasobami przyrodniczymi</li> <li>• Wzrost spójności komunikacyjnej oraz powiązań z otoczeniem</li> <li>• Wzrost znaczenia i zachowanie dziedzictwa kulturowego</li> <li>• Poprawa jakości rolniczej przestrzeni produkcyjnej</li> <li>• Przygotowanie i racjonalne wykorzystanie terenów inwestycyjnych</li> <li>• Wielofunkcyjny rozwój ośrodków subregionalnych i lokalnych</li> <li>• Restrukturyzacja obszarów o niewłaściwym potencjale rozwojowym</li> </ul>	<ul style="list-style-type: none"> <li>• 1.2.1.</li> <li>• 1.2.2.</li> <li>• 1.2.4.</li> <li>• 1.2.5.</li> <li>• 1.2.6.</li> <li>• 2.1.2.</li> <li>• 2.1.3.</li> </ul>



<p>ZWIĘKSZENIE EFEKTYWNOŚCI WYKORZYSTANIA POTENCJAŁÓW ROZWOJOWYCH WOJEWÓDZTWA</p>	<ul style="list-style-type: none"> <li>• Wzmocnienie gospodarstw rolnych oraz gospodarki żywnościowej</li> <li>• Wzrost konkurencyjności przedsiębiorstw</li> <li>• Zwiększenie udziału usług turystyczno-rekreacyjnych w gospodarce regionu</li> </ul>	<ul style="list-style-type: none"> <li>• 2.1.1.</li> <li>• 2.2.1.</li> <li>• 2.2.2.</li> <li>• 2.2.3.</li> </ul>
<p>WZROST KOMPETENCJI MIESZKAŃCÓW I PROMOCJA ZATRUDNIENIA</p>	<ul style="list-style-type: none"> <li>• Ograniczanie barier w dostępie do edukacji</li> <li>• Poprawa jakości oraz wzrost różnorodności form kształcenia</li> <li>• Rozwój przedsiębiorczości i promocja samozatrudnienia</li> <li>• Poprawa organizacji rynku pracy</li> </ul>	<ul style="list-style-type: none"> <li>• 3.1.1.</li> <li>• 3.1.2.</li> <li>• 3.1.4.</li> </ul>
<p>WZROST SPÓJNOŚCI I BEZPIECZEŃSTWA SPOŁECZNEGO</p>	<ul style="list-style-type: none"> <li>• Poprawa sytuacji demograficznej oraz stanu zdrowia mieszkańców</li> <li>• Poprawa warunków mieszkaniowych</li> <li>• Rozwój usług socjalnych</li> <li>• Wzrost bezpieczeństwa</li> <li>• Ograniczenie skali patologii oraz wykluczeń społecznych</li> <li>• Wzrost udziału sportu i rekreacji w życiu mieszkańców regionu</li> </ul>	<ul style="list-style-type: none"> <li>• 1.1.1.</li> <li>• 1.1.2.</li> <li>• 1.2.2.</li> <li>• 1.2.3.</li> <li>• 3.1.3.</li> <li>• 3.1.4.</li> <li>• 3.1.5.</li> <li>• 3.2.1.</li> <li>• 3.2.2.</li> <li>• 3.2.3.</li> </ul>

Źródło: Opracowanie własne

#### 4.3. Określenie zbieżności Strategii Rozwoju Gminy Święciechowa z unijnymi programami operacyjnymi

Z momentem przystąpienia Polski do Unii Europejskiej, samorzady zyskały możliwość pozyskania środków finansowych na dofinansowanie różnych przedsięwzięć, w tym inwestycyjnych.

W ramach obecnego budżetu unijnego na lata 2007-2013 dokumentami, wskazującymi na rodzaje przedsięwzięć, możliwych do wsparcia, są tzw. programy operacyjne. Z punktu widzenia samorządów najważniejsze są Regionalne Programy Operacyjne, Program Rozwoju Obszarów Wiejskich oraz Program Operacyjny Kapitał Ludzki. Oczywiście, nie wszystkie dziedziny działalności samorządów mogą zyskać wsparcie.

Poniżej przedstawiono listę tych projektów strategicznych Gminy Święciechowa, które kwalifikują się do uzyskania pomocy wraz z odpowiednimi programami operacyjnymi i działaniami w ramach tych programów:

Projekt strategiczny 1.1.1. Dokończenie kanalizacji Gminy – PROW Oś I. Podstawowe usługi dla gospodarki i ludności wiejskiej

1.1.2. Dokończenie gazyfikacji Gminy – WRPO, Priorytet III. Środowisko przyrodnicze, Działanie 3.2. Infrastruktura energetyczna przyjazna środowisku

1.2.3. Budowa oświetlenia na terenach nowego budownictwa - PROW Oś I. Podstawowe usługi dla gospodarki i ludności wiejskiej

1.2.4. Budowa ścieżek rowerowych - WRPO, Priorytet II. Infrastruktura komunikacyjna, Działanie 2.2. Poprawa dostępności do regionalnego i ponadregionalnego układu drogowego

2.1.1. Wspieranie modernizacji rolnictwa – PROW, Oś I Modernizacja gospodarstw rolnych

2.1.2. Prowadzenie zalesień na gruntach słabych klas – WRPO, Priorytet III. Ochrona przyrody, Działanie 3.3. Wsparcie ochrony przyrody, PROW Oś II. Zalesianie gruntów rolnych

2.1.3. Promocja inwestycyjna Gminy – WRPO, Priorytet I. Konkurencyjność przedsiębiorstw, Działanie 1.7. Przygotowanie terenów inwestycyjnych

2.2.1. Wspieranie tworzenia bazy noclegowej i gospodarstw agroturystycznych – WRPO, Priorytet VI. Turystyka i środowisko kulturowe, Działanie 6.1. Turystyka, PROW Oś III. Odnowa i rozwój wsi, PROW Oś III. Różnicowanie w kierunku działalności nierolniczej

2.2.2. Wspieranie tworzenia oferty turystyki aktywnej - WRPO, Priorytet VI. Turystyka i środowisko kulturowe, Działanie 6.1. Infrastruktura na terenach turystycznych, PROW Oś III. Odnowa i rozwój wsi, PROW Oś III. Różnicowanie w kierunku działalności nierolniczej

2.2.3. Promocja turystyczna Gminy - WRPO, Priorytet VI. Turystyka i środowisko kulturowe, Działanie 6.1. Turystyka, PROW Oś III .Odnowa i Rozwój wsi

3.1.2. Poprawa warunków nauczania w szkołach – WRPO, Priorytet V. Infrastruktura dla kapitału ludzkiego, Działanie 5.2. Rozwój infrastruktury edukacyjnej, w tym kształcenia ustawicznego, PROW Oś III. Podstawowe usługi dla gospodarki i ludności wiejskiej

3.1.3. Organizacja żłobka w Gminie – Program Operacyjny Kapitał Ludzki

3.1.4. Budowa i modernizacja boisk przyszkolnych i sportowych – PROW Oś III. Odnowa i Rozwój wsi, WRPO Priorytet V. Infrastruktura dla kapitału ludzkiego, Działanie 5.2. Rozwój infrastruktury edukacyjnej, w tym kształcenia ustawicznego

3.1.5. Przebudowa sali wiejskiej w Świąciechowie – PROW Oś III. Odnowa i Rozwój wsi

3.2.1. Rozwój profilaktyki zdrowotnej na terenie Gminy – WRPO, Priorytet V. Infrastruktura dla kapitału ludzkiego, Działanie 5.3. Poprawa warunków funkcjonowania systemu ochrony zdrowia w województwie

3.2.2. Likwidacja barier architektonicznych w budynkach użyteczności publicznej – WRPO Priorytet V. Infrastruktura dla kapitału ludzkiego, Działanie 5.2. Rozwój infrastruktury edukacyjnej, w tym kształcenia ustawicznego

3.2.3. Poprawa bezpieczeństwa na drogach – WRPO, Priorytet II. Infrastruktura komunikacyjna, Działanie 2.2. Poprawa dostępności do regionalnego i ponadregionalnego układu drogowego

#### 4.4. Zakres czasowy planowanych przedsięwzięć

Planowane projekty mają różny zakres czasowy – autorzy projektów, planując realizację przedsięwzięć, starali się brać pod uwagę skalę potrzeb i możliwości budżetowe Gminy. Poniżej został przedstawiony zbiorczy plan realizacji poszczególnych projektów w okresie obowiązywania strategii.

Numer projektu	2010	2011	2012	2013	2014	2015	2016	2017	2018	2019
1.1.1.										
1.1.2.										
1.2.1.										
1.2.2.										
1.2.3.										
1.2.4.										
1.2.5.										
1.2.6.										
2.1.1.										
2.1.2.										
2.1.3.										
2.1.4.										
2.2.1.										
2.2.2.										
2.2.3.										
3.1.1.										
3.1.2.										
3.1.3.										
3.1.4.										
3.1.5.										
3.2.1.										
3.2.2.										
3.2.3.										

Źródło: Opracowanie własne

#### 4.5. Prezentacja i uzasadnienie programów i projektów strategicznych

Poniżej krótko scharakteryzowano poszczególne programy i projekty strategiczne oraz uzasadniono potrzebę ich realizacji. Szczegóły, dotyczące projektów strategicznych przedstawiono na tzw. kartach projektów w Załączniku nr 1.

### *Cel strategiczny nr 1*

#### **Korzystne warunki życia mieszkańców**

##### **Program 1.1. Infrastruktura podziemna**

Podstawowym elementem infrastruktury technicznej jest system wodno-kanalizacyjny i sieć energetyczna. Nie ulega wątpliwości, że obecnie każde gospodarstwo domowe musi mieć dostęp do sieci wodociągowej i musi posiadać uregulowany status w zakresie odprowadzania odpadów

płynnych. Podczas gdy potrzeby w sferze zaopatrzenia w wodę są już praktycznie rozwiązane, to dokończenie budowy systemu kanalizacyjnego zajmie jeszcze wiele lat.

Osobną kwestią jest sieć gazownicza. Z powodu wysokich kosztów korzystania z gazu jako źródła energii cieplnej, zainteresowanie gospodarstw domowych nie jest obecnie duże.

W ramach niniejszego programu sformułowano dwa projekty.

## **Charakterystyka projektów**

### ***Projekt 1.1.1. Dokończenie kanalizacji Gminy***

W gminie Święciechowa do sieci kanalizacyjnej przyłączonych jest około 50% gospodarstw domowych. Przed władzami Gminy stoi wyzwanie, polegające na potrzebie sukcesywnego zwiększania zasięgu sieci kanalizacji sanitarnej.

Bardzo wysoki koszt inwestycji (prawie 24 mln zł do 2019 roku) i ograniczone środki powodują, że dalsza kanalizacja Gminy będzie przedsięwzięciem rozłożonym na wiele lat, mimo że i na realizację tego projektu przewidywane jest pozyskanie środków zewnętrznych, głównie funduszy unijnych i Wojewódzkiego Funduszu Ochrony Środowiska i Gospodarki Wodnej.

Kolejność realizowanych inwestycji będzie wynikała z pilności potrzeb, posiadanej już dokumentacji oraz możliwości uzyskania dofinansowania poszczególnych zadań. Łącznie w ciągu najbliższych 10 lat planuje się wykonanie prawie 600 nowych przyłączy.

#### Zadania do wykonania (lata 2010-2019):

- 1) Budowa sieci kanalizacji sanitarnej w Przybyszewie – etap I
- 2) Budowa sieci kanalizacji sanitarnej w Lasocicach
- 3) Budowa sieci kanalizacji sanitarnej w miejscowościach: Przybyszewo – etap II i Ogrody
- 4) Budowa sieci kanalizacji sanitarnej w Krzycku Małym i Gołanicach
- 5) Budowa rurociągu tłocznego tranzytowego z włączeniem do istniejącej sieci kanalizacyjnej w Święciechowie (w ramach budowy kanalizacji w Krzycku i Gołanicach)
- 6) Budowa kolektora sanitarnego łączącego miejscowości Długie Stare i Lasocice
- 7) Rozbudowa kanalizacji do nowopowstałych budynków mieszkalnych oraz miejscowości Długie Stare, Długie Nowe, Trzebiny, Piotrowice, Niechlód.

### ***Projekt 1.1.2. Gazyfikacja Gminy***

Gazociąg sieci średniego ciśnienia, rozciągający się na terenach Gminy, ma długość 9 km; w końcu 2008 roku korzystało z niego zaledwie 6% indywidualnych odbiorców. W większym odsetku z zaopatrzenia w gaz korzystają obiekty Gminy, zakłady przemysłowe i inni odbiorcy – handel i usługi.

Z przeprowadzonych na potrzeby przygotowania dokumentu „Założenia do planu zaopatrzenia w ciepło, energię elektryczną i paliwa gazowe gminy Święciechowa” badań ankietowych oraz danych, dotyczących szacunkowego zapotrzebowania na ciepło można wyciągnąć wniosek, że indywidualni odbiorcy gazu rezygnują z tego ekologicznego sposobu ogrzewania lub korzystają równocześnie z alternatywnych kotłowni węglowych. Powodem są oczywiście wysokie koszty korzystania z gazu jako źródła energii cieplnej.

Z tego powodu w najbliższym czasie sieć gazowa zostanie rozbudowana tylko w Świąciechowie, na ul. Szkolnej i Wolności w celu podłączenia budynków użyteczności publicznej – szkoły, biblioteki, strażnicy OSP, placówek handlowych.

Należy podkreślić, że w tym przypadku Gmina nie jest realizatorem projektu, może jedynie być inwestorem w stosunku do własnych obiektów oraz ewentualnie reprezentować mieszkańców w rozmowach w firmami gazowniczymi.

#### Zadania do wykonania:

- 1) Rozbudowa sieci gazowej w Świąciechowie, ul. Szkolna i Wolności

### **Program 1.2. Drogownictwo i komunikacja**

W badaniach ankietowych przeprowadzanych w większości samorządów, głównym problemem, na który wskazują mieszkańcy, jest stan infrastruktury drogowej. Podobnie było w przypadku gminy Świąciechowa. Dobrze rozwinięty system drogowy nie tylko zwiększa standard życia mieszkańców, ale również podnosi poziom bezpieczeństwa i przyspiesza rozwój gospodarczy regionu. Analiza wykazała, że wiele odcinków dróg gminnych wymaga modernizacji, ponadto osobną kwestią jest konieczność inwestycji na drogach: krajowej i powiatowych. Konieczne są także nakłady inwestycyjne na budowę chodników i oświetlenia.

Odpowiedzią na powyższe problemy jest aż sześć projektów strategicznych, zaproponowanych do realizacji w ramach niniejszego strategicznego programu rozwoju Gminy. Cztery z nich dotyczą infrastruktury drogowej i około drogowej, a dwa pozostałe – poprawy komunikacji autobusowej i modernizacji centrum stolicy Gminy.

### **Charakterystyka projektów**

#### ***Projekt 1.2.1. Poprawa stanu dróg powiatowych***

Przez teren Gminy przebiega kilka dróg powiatowych o łącznej długości prawie 60 km. W dużej mierze znajdują się one w złym stanie technicznym. Jednak najpilniejsze potrzeby dotyczą nie samej nawierzchni, ale budowy chodników, co powinno wydatnie poprawić stan bezpieczeństwa.

Mimo że inwestycje będą realizowane przez Zarząd Dróg Powiatowych w Lesznie, Gmina Świąciechowa będzie partycypować w ich kosztach.

#### Zadania do wykonania:

- 1) Budowa (przedłużenie) chodnika na ul. Wschowskiej w Świąciechowie
- 2) Budowa chodnika w Trzebinach

#### ***Projekt 1.2.2. Poprawa stanu dróg gminnych***

Drogi służą nie tylko mieszkańcom Gminy i działającym tutaj podmiotom gospodarczym, ale także ruchowi tranzytowemu oraz są jednym z podstawowych kryteriów przy wyborze lokalizacji inwestycji. Z tych powodów stanowią bardzo istotny element infrastruktury

technicznej – ich wysoka jakość powoduje większą dostępność komunikacyjną Gminy oraz przyczynia się do poprawy bezpieczeństwa uczestników ruchu.

Z tego powodu przed władzami samorządowymi przez cały okres realizacji strategii stoją zadania, polegające na budowie nawierzchni, bądź przebudowie dróg. W latach 2010-2020 planuje się budowę, bądź przebudowę wielu odcinków dróg i chodników (łącznie około 15 km). Ponieważ pozyskanie środków unijnych na inwestycje w drogi lokalne jest praktycznie niemożliwe, infrastruktura drogowa będzie dużym obciążeniem dla budżetu Gminy. Możliwości finansowe Gminy do 2020 roku wynoszą w tej dziedzinie około 5,3 mln zł, podczas gdy potrzeby są dwukrotnie wyższe.

#### Zadania do wykonania:

- 1) Wykonanie nawierzchni asfaltowej wraz z chodnikiem i odwodnieniem na ul. Generała Stef. Grota Roweckiego; ul. Franciszka Zubrzyckiego w Święciechowie
- 2) Wykonanie dokumentacji i budowa kanalizacji deszczowej na ul. Rzemieślniczej i na przedłużeniu ul. Strzeleckiej w Święciechowie
- 3) Wykonanie nawierzchni asfaltowej na ul. Rzemieślniczej i na przedłużeniu ul. Strzeleckiej w Święciechowie
- 4) Utwardzenie dróg na ul. Lipowej (przedłużenie), ul. Zacisze, ul. Zielonej, odcinka ul. Leszczyńskiej w Święciechowie
- 5) Wykonanie nawierzchni asfaltowej wraz z chodnikiem na: ul. Krótkiej, ul. Leśnej, ul. Osiedlowej, ul. Kwiatowej w Przybyszewie
- 6) Przebudowa drogi (pieszojezdni) wraz z odwodnieniem na: ul. Kościelnej, ul. Kolejowej, ul. Zachodniej, ul. Tylnej w Lasocicach
- 7) Przebudowa drogi (pieszojezdni) ul. Nowej w Długim Starem
- 8) Utwardzenie dróg wraz z chodnikiem na: ul. Balonowej, ul. Spadochronowej, ul. Pilotów, ul. Skrzydlatej w Strzyżewicach
- 9) Utwardzenie i przebudowa dróg: ul. Stawowej – przedłużenie, ul. Leśnej, ul. Lipowej w Gołanicach
- 10) Ułożenie dywanika asfaltowego na drodze brukowanej w Niechłodzie
- 11) Utwardzenie drogi - ul. Zielona w Krzycku Małym
- 12) Wykonanie nawierzchni asfaltowej wraz z chodnikiem i odwodnieniem na ul. Generała Zygmunta Berlinga, ul. Generała Stanisława Maczka, ul. Pl. Majora Henr. Sucharskiego w Święciechowie
- 13) Przebudowa drogi dojazdowej do gruntów rolnych dz. 299/2 ul. Modelarska w Strzyżewicach
- 14) Wykonanie dywanika asfaltowego na ul. Granicznej w Długim Starem
- 15) Budowa chodnika na ul. Parkowej, Leśnej, Spacerowej w Gołanicach
- 16) Budowa chodnika w Trzebinach na drodze gminnej
- 17) Ułożenie chodnika przez wieś – strona północna w Długim Nowem

#### ***Projekt 1.2.3. Budowa oświetlenia na terenach nowego budownictwa***

Oświetlenie uliczne jest zawsze dla mieszkańców ważnym elementem infrastruktury technicznej – pozytywnie wpływa na standard życia, umożliwiając bezpieczne poruszanie się na danym terenie.

Przeprowadzona analiza wykazała, że potrzebna jest instalacja 425 punktów oświetleniowych za około 2 mln zł. Możliwości finansowe Gminy są znacznie niższe i wynoszą 800 tys. zł do 2020 roku.

Zadania do wykonania:

- 1) Budowa oświetlenia na ul. Lipowej, 29 Stycznia, Leszczyńskiej (pod Lesznem) w Świąciechowie
- 2) Uzupełnienie oświetlenia na ul. Leśnej w Gołanicach
- 3) Przedłużenie oświetlenia Trzebiny - Piotrowice
- 4) Przedłużenie oświetlenia Długie Nowe – Długie Stare
- 5) Budowa oświetlenia w rejonie ul. Krótkiej, Nowej i Rolnej w Długim Starem
- 6) Budowa (przedłużenie) oświetlenia na ul. Ogrodowej, Kolejowej oraz w rejonie ul. Zachodniej i J. Chrzciciela w Lasocicach
- 7) Budowa oświetlenia w Strzyżewicach
- 8) Uzupełnienie (przedłużenie) oświetlenia w rejonie ul. Wiejskiej, Henrykowskiej i Leśnej w Przybyszewie
- 9) Budowa oświetlenia w Krzycku Małym (odcinek do jeziora przy pałacu)

### ***Projekt 1.2.4. Budowa ścieżek rowerowych***

Głównym powodem budowy ścieżek rowerowych jest poprawa bezpieczeństwa na drogach – przeniesienie ruchu rowerowego poza pas drogowy, na osobną ścieżkę, w oczywisty sposób zmniejsza ryzyko wypadków i kolizji z udziałem rowerzystów i pieszych.

Budowa wszystkich ścieżek rowerowych, wskazanych w niniejszym projekcie, nie będzie należała do Gminy, ponieważ ścieżki te będą budowane wzdłuż drogi krajowej i dróg powiatowych.

W przypadku drogi krajowej chodzi o drogę nr 5, której węzeł będzie zlokalizowany na terenie Gminy. Z tego miejsca będzie konieczne poprowadzenie ścieżki do Lasocic i Leszna. W przypadku problemów ze sfinansowaniem i realizacją inwestycji przez Generalną Dyрекcję Dróg Krajowych i Autostrad, brana jest pod uwagę opcja dofinansowania z budżetu Gminy. Długość ścieżki wyniesie 3,2 km.

Pozostałe inwestycje to budowa ścieżki rowerowej Świąciechowa – Gołanice wzdłuż obwodnicy Świąciechowy oraz ścieżki rowerowej łączącej Gołanice i Krzycko Małe (wzdłuż jeziora). Ta ostatnia inwestycja przyczyni się również do zwiększenia ruchu turystycznego w okolicy jeziora.

Zadania do wykonania:

- 1) Budowa ścieżki rowerowej Lasocice – Strzyżewice przy drodze krajowej nr 12
- 2) Budowa ścieżki rowerowej Świąciechowa – Gołanice przy drodze powiatowej 4760P
- 3) Budowa szlaku rowerowego Gołanice Krzycko Wielkie wzdłuż J. Krzyckiego - ścieżka Gołanice i Krzycko Małe

### ***Projekt 1.2.5. Poprawa komunikacji autobusowej na terenie Gminy***

Jak wskazano w „Raportcie o stanie Gminy”, sporym problemem dla mieszkańców jest brak komunikacji między niektórymi miejscowościami a Świąciechową (Świąciechowa – Lasocice, Leszno – Świąciechowa – Wilkowie).

Dlatego też w ramach niniejszego projektu planowane jest wydłużenie linii leszczyńskiego MZK do stacji PKP w Lasocicach, czyli o około 10 km. Obecnie kursy z Leszna kończą się na rynku w Świąciechowie.



Ważne jest również uruchomienie kursów przez prywatne firmy przewozowe. W pierwszej kolejności połączenie ze Święciechową powinno uzyskać Przybyszewo.

Zadania do wykonania:

- 1) Wydłużenie linii MZK do stacji PKP w Lasocicach
- 2) Zwiększenie częstotliwości kursowania PKS na trasie Niechlód - Włoszakowice
- 3) Świadczenie usług przewozowych przez firmy prywatne

### ***Projekt 1.2.6. Modernizacja rynku w Święciechowie***

Wizytówką każdej gminy jest wygląd centrum jej stolicy – to tutaj często zlokalizowane są najważniejsze lokalne instytucje, gromadzą się i odpoczywają mieszkańcy, trafiają goście.

Rynek w Święciechowie z pewnością nie szpeci miejscowości, jednak z drugiej strony pożądane jest przeprowadzenie szeregu prac, które doprowadziłyby do zwiększenia funkcjonalności i atrakcyjności tego miejsca. Są one przewidywane na 2013 rok.

Zadania do wykonania:

- 1) Wymiana nawierzchni chodników
- 2) Wymiana oświetlenia
- 3) Urządzenie zieleni
- 4) Urządzenie małej architektury

## ***Cel strategiczny nr 2***

### **Wspieranie rozwoju gospodarczego**

#### **Program 2.1. Wspieranie rozwoju rolnictwa i przedsiębiorczości**

Diagnoza stanu Gminy wykazała, że główną funkcją jej obszaru jest rolnictwo – grunty rolne zajmują prawie 60% powierzchni. Największe bolączki działalności rolniczej na terenie Gminy to niezadowalająca efektywność produkcji rolniczej (wysokie koszty, niskie ceny zbytu), zwłaszcza przy gospodarowaniu na glebach gorszej jakości, problemy ze zbytem tej produkcji, dużo małych gospodarstw rolnych (liczbowo 60% o pow. do 5 ha) oraz brak punktu skupu produktów ogrodnich.

Samorząd gminny nie ma możliwości bezpośredniego wpływu na procesy gospodarcze, zachodzące w Gminie, może jednak i powinien podejmować działania o charakterze wspierającym, takie jak zwolnienia lub ulgi podatkowe, doradztwo, czy integracja kręgów gospodarczych. Także same inwestycje infrastrukturalne, takie jak budowa i modernizacja dróg, budowa sieci wodociągowej i kanalizacyjnej, w poważnym stopniu przyczyniają się do poprawy warunków prowadzenia działalności gospodarczej na danym terenie. Po to, aby w Gminie mogły się rozwijać już działające firmy oraz rozpocząć funkcjonowanie nowe, potrzebne są tereny inwestycyjne. Na ich dostępność samorząd ma już wpływ.



W niniejszym programie zaproponowano 4 różne projekty, których realizacja powinna przyczynić się do aktywizacji działalności gospodarczej na terenie Gminy.

## Charakterystyka projektów

### ***Projekt 2.1.1. Wspieranie modernizacji rolnictwa***

Samorząd gminny nie ma prawnych możliwości prowadzenia działalności gospodarczej nastawionej na zysk, jednak ustawodawstwo daje mu możliwość jej wspierania.

Jedną ze zgłoszonych propozycji jest utworzenie giełdy owocowo-warzywnej, na której drobni producenci rolni, czy nawet działkowicze, mogliby sprzedawać swoje plony. Ponieważ gmina Święciechowa nie posiada dogodnego terenu, zaproponowano zorganizowanie giełdy na terenie miasta Leszna.

Inną formą zwiększania zbytu jest uruchomienie na stronie internetowej Gminy specjalnej zakładki, gdzie można by zamieszczać ogłoszenia sprzedaży warzyw i owoców.

Jedną z najbardziej perspektywicznych form działalności rolniczej jest niewątpliwie produkcja żywności ekologicznej. Gmina może ją wspierać poprzez pomoc rolnikom w uzyskaniu kredytów, pożyczek i funduszy zewnętrznych na rozwój gospodarstw ekologicznych oraz organizację szkoleń i doradztwa dla rolników produkujących żywność ekologiczną.

#### Zadania do wykonania:

- 1) Utworzenie giełdy owocowo-warzywnej
- 2) Współpraca samorządu lokalnego z producentami w celu wspólnej promocji
- 3) Organizowanie grup producenckich
- 4) Wspieranie obrotu produktami rolnymi – zakładka na stronie internetowej Gminy
- 5) Pomoc rolnikom w uzyskaniu kredytów, pożyczek i funduszy zewnętrznych na rozwój gospodarstw ekologicznych
- 6) Organizacja szkoleń i doradztwa dla rolników produkujących żywność ekologiczną

### ***Projekt 2.1.2. Prowadzenie zalesień na gruntach słabych klas***

Obszary o glebach niskiej jakości mogą podlegać ogólnokrajowemu programowi zalesień. Na władzach samorządowych spoczywa obowiązek zestawienia takich terenów i uwzględnienie ich w planie zagospodarowania przestrzennego Gminy. Właściciele gospodarstw mają możliwość skorzystania ze środków strukturalnych dostępnych w ramach Programu Rozwoju Obszarów Wiejskich na lata 2007-2013. Pieniądze na zalesienie mogą otrzymać rolnicy, którzy użytkują grunty orne oraz sady, przewidziane do zalesienia w miejscowym planie zagospodarowania przestrzennego. Ponadto rolnik musi posiadać mapę zalesieniową, sporządzoną przez geodetę z zaznaczonymi na niej granicami działek, które zamierza zalesiać. Zalesiać można grunty, stanowiące własność, współwłasność wnioskodawcy lub jego małżonka, o powierzchni co najmniej 0,5 ha i minimalnej szerokości 20 m (w przypadku działek graniczących z lasem ich szerokość może być mniejsza). Maksymalna powierzchnia do zalesienia nie może przekraczać 20 ha. Finansowe wsparcie nie może być stosowane do gruntów, położonych na obszarach NATURA 2000. Istotnym czynnikiem, mającym szanse pozytywnie wpłynąć na wzrost lesistości Gminy i wzrost dochodów rolników dzięki

prowadzeniu upraw leśnych, jest również Ustawa o przeznaczeniu gruntów rolnych do zalesienia z dnia 8 czerwca 2001 roku.

Rolnicy, pragnący zalesić swoje tereny, najpierw muszą zgłosić się do Urzędu Gminy w celu uzyskania potwierdzenia, że dany teren jest przewidziany do zalesienia zgodnie z planem, a następnie udać się do Starostwa Powiatowego w celu zgłoszenia danego terenu do programu.

#### Zadania do wykonania:

- 1) Gmina:
  - zmiana planów zagospodarowania przestrzennego
  - wydawanie zaświadczeń o statusie gruntu
- 2) Informowanie mieszkańców o możliwości zalesiania i zdobywaniu funduszy
- 3) Organizowanie szkoleń, dotyczących zdobywania funduszy.

### ***Projekt 2.1.3. Przygotowanie terenów pod aktywizację gospodarczą i budownictwo mieszkaniowe***

Gmina posiada atrakcyjne tereny, przeznaczone pod inwestycje – jest to grunt o powierzchni około 12 ha, położona w Święciechowie przy granicy z Leszkiem. W ramach projektu planowane jest przeprowadzenie podziału tego terenu, jego uzbrajania oraz sprzedaż.

Ponieważ bardzo prawdopodobne jest duże zainteresowanie nabywaniem gruntów na terenie Gminy - głównie przy węzłach wybudowanej nowej drogi ekspresowej oraz w miejscach atrakcyjnych pod względem osiedlania się nowych mieszkańców – władze lokalne pragną uwzględnić w planach zagospodarowania przestrzennego terenu pod inwestycje gospodarcze i budownictwo mieszkaniowe oraz uzbrajać tereny.

#### Zadania do wykonania:

- 1) Przeprowadzenie podziałów terenu przeznaczonego pod działalność gospodarczą
- 2) Uwzględnienie w planach zagospodarowania przestrzennego terenów pod budownictwo mieszkaniowe w sąsiedztwie planowanej obwodnicy
- 3) Uzbrajanie przez Gminę terenów pod aktywizację gospodarczą i budownictwo mieszkaniowe

### ***Projekt 2.1.4. Promocja inwestycyjna Gminy***

Jest oczywiste, że w każdej branży warunkiem koniecznym skutecznej sprzedaży jest efektywna promocja. Zasada ta obowiązuje również w przypadku sprzedaży przez gminę terenów pod inwestycje.

Gmina Święciechowa planuje promować swoje tereny poprzez własną stronę internetową oraz wydawanie materiałów drukowanych, a także ogłoszenia w mediach.

Dobrym pomysłem jest wykorzystanie współpracy z gminami partnerskimi do promocji Gminy w kraju i za granicą. Zagraniczne partnerskie samorzady pochodzą z Niemiec, Francji i Chorwacji.

**Zadania do wykonania:**

- 1) Promocja internetowa gminy
- 2) Wykorzystanie współpracy z miastami partnerskimi do promocji gminy w kraju i za granicą (udział w wystawach, targach, rozprowadzanie materiałów reklamowych Gminy i przedsiębiorców z jej terenu, wizyty przedsiębiorców)
- 3) Utrzymywanie stałych i efektywnych kontaktów z mediami lokalnymi w celu kreowania korzystnego wizerunku Gminy Święciechowa jako miejsca do inwestowania

**Program 2.2. Wspieranie rozwoju turystyki**

Gmina Święciechowa jest atrakcyjnie położona – graniczy z miastem Leszno, przez jej teren będzie przebiegać strategiczna droga ekspresowa. Na terenie Gminy znajdują się liczne zabytki architektury, głównie kościoły, dwory i założenia folwarczne. Zespoły leśne odznaczają się znaczną atrakcyjnością rekreacyjną. Dobra sieć dróg i ścieżek leśnych stanowi atrakcyjną bazę do uprawiania turystyki rowerowej i konnej.

Turystyka i rekreacja mają szansę stać się jednym z istotnych kierunków rozwoju gminy Święciechowa. Docelowo gmina planuje pełnić funkcję terenu rekreacyjnego Leszna, dlatego bardzo ważny jest rozwój infrastruktury turystycznej i około turystycznej, ciągle pozostawiającej wiele do życzenia.

Warunkiem wykorzystania walorów przyrody i dziedzictwa kulturowego jest odpowiednia infrastruktura turystyczna oraz efektywna promocja. Elementy te zostały uwzględnione w zaprezentowanych poniżej projektach.

**Charakterystyka projektów*****Projekt 2.2.1. Wspieranie tworzenia bazy noclegowej i gospodarstw agroturystycznych***

Warunkiem koniecznym do wzrostu liczby turystów jest atrakcyjna baza – noclegowa, gastronomiczna, rekreacyjna. Gmina pragnie wspierać jej budowę poprzez odpowiednie planowanie przestrzenne, inwestowanie w budowę infrastruktury turystycznej (przede wszystkim przy zbiornikach wodnych) oraz szkolenie osób chętnych do zakładania gospodarstw agroturystycznych.

**Zadania do wykonania:**

- 1) Zmiany planów zagospodarowania przestrzennego, wydawanie decyzji lokalizacyjnych – pod infrastrukturę turystyczną
- 2) Budowanie infrastruktury turystycznej
- 3) Szkolenie osób zainteresowanych tworzeniem gospodarstw agroturystycznych

***Projekt 2.2.2. Wspieranie tworzenia oferty turystyki aktywnej***

Coraz więcej osób w naszym kraju pragnie aktywnie spędzać czas na świeżym powietrzu. Z roku na rok rośnie liczba osób uprawiających tradycyjne formy rekreacji, takie jak jazda na rowerze, ale wielu zwolenników zyskuje zupełnie nowa aktywność – Nordic Walking.

Władze Gminy, chcąc wyjść naprzeciw oczekiwaniom, związanym z rozbudową infrastruktury turystycznej, planują budować lub wspierać budowę ścieżek i szlaków rowerowych oraz znakować trasy Nordic Walking i popularyzować tę nową formę turystyki aktywnej.

Zadania do wykonania:

- 1) Budowa ścieżki rowerowej Święciechowa – Gołanice (przy drodze powiatowej, por. Projekt 1.2.4.)
- 2) Budowa szlaku rowerowego Gołanice – Krzycko Wielkie wzdłuż J. Krzyckiego - ścieżka Gołanice – Krzycko Małe (przy drodze powiatowej, por. Projekt 1.2.4.)
- 3) Budowa ścieżki rowerowej Lasocice - Strzyżewice, (por. Projekt 1.2.4.)
- 4) Oznakowanie tras Nordic Walking
- 5) Założenie grup nieformalnych miłośników Nordic Walking.

### ***Projekt 2.2.3. Promocja turystyczna Gminy***

Aby jak najwięcej osób – potencjalnych turystów, dowiedziało się o ofercie turystycznej Gminy, planowane jest podejmowanie wielu działań, zmierzających do osiągnięcia tego celu.

Do najważniejszych form promocji będą należeć: strona internetowa, reklamy w mediach, materiały drukowane, film promocyjny. Duże znaczenie będą miały cykliczne imprezy, które są jednocześnie formą wewnętrznej integracji mieszkańców Gminy.

Szczególną rolę będzie miała współpraca z zagranicznymi gminami partnerskimi.

Zadania do wykonania:

- 1) Cykliczne opracowywanie i rozpowszechnianie materiałów informacyjnych o gminie i miejscowościach
- 2) Organizowanie imprez promujących gminę i miejscowości (np. festyny , Dni Święciechowy, dożynki, wianki)
- 3) Wizualna promocja Gminy i miejscowości (tablice informacyjne, strona www, reklamy)
- 4) Nakręcenie filmu o Gminie Święciechowa
- 5) Udział w wystawach artystycznych, rzemiosła w ramach współpracy gmin
- 6) Współpraca z gminami partnerskimi: Grosshabersdorf (Niemcy), Aix sur Vienne (Francja), Malinska (Chorwacja) - wymiany zespołów tanecznych, wokalnych, grup sportowych, spotkania mieszkańców, współudział w organizacji festynów, poznawanie kultury ww. regionów, opracowywanie informacji o gminach partnerskich

### ***Cel strategiczny nr 3***

#### **Zadawalający poziom usług społecznych**

Jak wcześniej wspomniano, zaspokojenie podstawowych potrzeb z zakresu infrastruktury technicznej jest najważniejszym oczekiwaniem mieszkańców pod adresem władz Gminy. Na obecnym poziomie rozwoju cywilizacyjnego powyższe potrzeby są jednak w coraz większym stopniu zaspokajane i coraz częściej jest to traktowane jako coś oczywistego. W tej sytuacji nie mniej istotne stają się potrzeby wyższego rzędu, polegające na szerokiej dostępności

tw. usług społecznych, takich jak usługi zdrowotne, opieka społeczna, oświata, czy też kultura, sport i rekreacja.

### **Program 3.1. Oświata, kultura i sport**

Gmina posiada racjonalną sieć placówek oświatowych. Powoduje to, że wydatki na oświatę wynoszą około 30% łącznych wydatków budżetowych, co, jak na gminę wiejską, nie jest wysokim udziałem.

Podobnie, jak ma to miejsce praktycznie w przypadku każdego samorządu, potrzeby remontowe i inwestycyjne są tutaj bardzo duże – obejmują przede wszystkim budowę sal gimnastycznych i boisk, remonty obiektów szkolnych i doposażenie szkół w pomoce dydaktyczne.

Tak jak praktycznie w każdej gminie, tak i w Gminie Święciechowa zidentyfikowano wiele niezbędnych działań, mających na celu rozwój gminnej infrastruktury kulturalnej i sportowej.

Najważniejsze przedsięwzięcia zostały przedstawione w ramach poniższych projektów.

### **Charakterystyka projektów**

#### ***Projekt 3.1.1. Rozwój oświaty przedszkolnej na terenie Gminy***

W Gminie Święciechowa funkcjonuje jedno Przedszkole Samorządowe w Święciechowie z 10 oddziałami w 5 miejscowościach. Najpilniejsze potrzeby, związane z oświatą przedszkolną polegają na doposażeniu przyprzedszkolnych placów zabaw w 3 miejscowościach oraz modernizacji systemów grzewczych w 2 placówkach.

Wzbogacenia wymaga oferta przedszkoli – od 2011 roku planowane jest wprowadzenie dodatkowych zajęć – nauczanie języka obcego oraz pływanie.

#### Zadania do wykonania:

- 1) Doposażenie placów zabaw przy przedszkolach w Długim Starem, Gołanicach i Niechłodzie
- 2) Modernizacja ogrzewania w Niechłodzie i Gołanicach (likwidacja pieców kaflowych)
- 3) Wprowadzenie zajęć dodatkowych z języka obcego i pływania

#### ***Projekt 3.1.2. Poprawa warunków nauczania w szkołach***

W raporcie o stanie Gminy dokonano szczegółowej inwentaryzacji bazy oświatowej na terenie Gminy oraz potrzeb w zakresie jej rozbudowy i remontów. Łączna kwota wymaganych nakładów w ciągu najbliższych 8 lat wynosi około 3,3 mln zł.

Generalnie potrzeby inwestycyjne polegają na budowie 2 sal gimnastycznych, termomodernizacji kilku budynków, wymianie mebli oraz doposażeniu obiektów w pomoce dydaktyczne.

Zadania do wykonania:

- 1) Przebudowa kotłowni w Zespole Szkół w Święciechowie
- 2) Budowa sali rekreacyjnej i placu zabaw w Zespole Szkół w Święciechowie w ramach programu „Radosna szkoła”
- 3) Dopuszaenie Zespołu Szkół w Święciechowie w nowoczesny sprzęt (tablice interaktywne)
- 4) Wymiana okien w Zespołach Szkół w Święciechowie i Lasocicach
- 5) Termomodernizacja pawilonu przy szkole w Lasocicach
- 6) Sukcesywna wymiana stołów, krzeseł i mebli w Zespołach Szkół w Lasocicach i Długiem Starem
- 7) Budowa sali gimnastycznej przy Zespole Szkół w Długiem Starem
- 8) Modernizacja dachu w Zespole Szkół w Długiem Starem (świetliki)
- 9) Wymiana posadzek na parterze w Zespole Szkół w Długiem Starem

### ***Projekt 3.1.3. Organizacja żłobka w Gminie***

Obecnie coraz większa liczba kobiet po urodzeniu dziecka chce lub musi w krótkim czasie podjąć pracę zawodową. Niejednokrotnie zamierzenia te są niewykonalne, ponieważ niemożliwe jest zapewnienie opieki nad dzieckiem. Z tego powodu pojawiła się propozycja utworzenia na terenie Gminy żłobka.

Budowa zespołu żłobkowo-przedszkolnego w Święciechowie na 120 miejsc kosztowałaby około 3 mln zł.

Zadania do wykonania:

- 1) Budowa zespołu żłobkowo-przedszkolnego w Święciechowie

### ***Projekt 3.1.4. Budowa i modernizacja boisk przyszkolnych i sportowych***

Posiadanie boisk do uprawiania różnych dyscyplin sportu ma bardzo duże znaczenia, zwłaszcza na terenach wiejskich – jest to miejsce nie tylko odbywania szkolnych zajęć z wychowania fizycznego, ale także aktywnego spędzania wolnego czasu nie tylko przez uczniów, ale także dorosłych. Z tego powodu władze Gminy przykładają dużą wagę do wzbogacenia i poprawy stanu obecnej infrastruktury sportowej.

Do 2019 roku planowana jest modernizacja 4 boisk szkolnych i sportowych w 3 miejscowościach. Ponadto, w 2011 roku, ma powstać nowoczesny kompleks boisk, dofinansowany z ogólnokrajowego Programu „Moje boisko - Orlik 2012”.

Zadania do wykonania:

- 1) Wymiana nawierzchni na boisku szkolnym w Lasocicach
- 2) Budowa boiska ORLIK w Święciechowie
- 3) Modernizacja boiska szkolnego w Święciechowie
- 4) Modernizacja boiska sportowego w Święciechowie
- 5) Modernizacja boiska sportowego wielofunkcyjnego (drenaż) w Długiem Starem



### **Projekt 3.1.5. Przebudowa sali wiejskiej w Święciechowie**

Obecnie budynek sali wiejskiej w Święciechowie jest w niezadowalającym stanie technicznym – jest on nieatrakcyjny wizualnie od zewnątrz i wewnątrz, słabo ocieplony, z zapleczem kuchennym.

Sala wiejska jest miejscem ważnych dla mieszkańców, imprez i obchodów gminnych. Jest ona miejscem spędzania czasu wolnego przez mieszkańców, służy ich integracji. Przebudowa sali poprawi warunki korzystania z niej, jak również przyczyni się do oszczędności energii.

Gmina zamierza uzyskać dofinansowanie inwestycji w ramach Programu Rozwoju Obszarów Wiejskich na lata 2007-2013, Działanie „Odnowa i rozwój wsi” w ramach Osi 4 LEADER. Prace są planowane do wykonania w latach 2011-2012.

#### Zadania do wykonania:

- 1) Wymiana stolarki okiennej
- 2) Modernizacja zaplecza kuchennego wraz z nowym zapleczem chłodniczym
- 3) Rozbudowa sanitariatów
- 4) Instalacja klimatyzacji
- 5) Montaż nowego podwieszanego sufitu wraz z ociepleniem
- 6) Malowanie

### **Program 3.2. Zdrowie, pomoc społeczna i bezpieczeństwo**

Na terenie Gminy nie ma problemów z dostępem do podstawowych usług zdrowotnych. Aby skorzystać z usług specjalistów, trzeba jednak udać się do Leszna. Potrzebna jest większa skala profilaktyki zdrowotnej. Z kolei liczba mieszkańców, potrzebujących wsparcia zmniejsza się, co świadczy o poprawie sytuacji społecznej w Gminie.

Bolączką są bariery architektoniczne dla osób niepełnosprawnych, które uniemożliwiają im dostęp do obiektów publicznych. Osobnym problemem, wymagającym rozwiązania, są kwestie bezpieczeństwa na drogach oraz stan wyposażenia Policji.

## **Charakterystyka projektów**

### **Projekt 3.2.1. Rozwój profilaktyki zdrowotnej na terenie Gminy**

Celem tego projektu jest przede wszystkim zwiększenie wiedzy i zmotywowanie społeczności (w szczególności młodzieży) do prowadzenia higienicznego stylu życia. W wyniku projektu na terenie szkół Gminy: higienistki, pielęgniarki szkolne i nauczyciele wychowania fizycznego powinni prowadzić stały program edukacyjny skierowany zarówno do dzieci, jak i młodzieży, zwiększający ich wiedzę i motywację do higienicznego stylu życia. Podstawowymi sposobami oddziaływania będą badania lekarskie, pogadanki, filmy edukacyjne.

Mimo, że ochrona zdrowia jest finansowana przez Narodowy Fundusz Zdrowia i nie jest zadaniem własnym samorządu gminnego, jednak w zakresie zainteresowania Gminy pozostają działania zaliczane do obszaru zdrowia publicznego. Dotyczą one zarówno programów profilaktyczno-interwencyjnych wśród młodzieży takich jak: lakowanie zębów, czy korygowanie

wad postawy, jak również programów przesiewowych w całej populacji, nastawionych na wczesne wykrycie przypadków nowej choroby. Planowane powinno być okresowe monitorowanie stanu zdrowia mieszkańców poprzez badanie wzroku, słuchu, cukrzycy, osteoporozy, prostaty, badania mammograficzne i inne. Inną grupą działań są programy edukacji prozdrowotnej upowszechniającej zdrowy styl życia: aktywność fizyczną, prawidłowe odżywianie i nieuleganie nałogom. Zaplanowane w projekcie działania powinny przybierać charakter zmasowanej akcji realizowanej równocześnie przez szkoły, organizacje zajmujące się opieką społeczną, służbę zdrowia, miejscowe media i inne podmioty.

Zadania do wykonania:

- 1) Programy edukacyjne dla mieszkańców na temat uzależnień
- 2) Badania profilaktyczne (według potrzeb, np. jelito grube, mammografia)
- 3) Punkt Konsultacyjny dla osób uzależnionych i współuzależnionych – motywowanie do podjęcia leczenia

### ***Projekt 3.2.2. Likwidacja barier architektonicznych w budynkach użyteczności publicznej***

Jednym z działań, mających na celu umożliwienie uczestniczenia przez osoby niepełnosprawne w życiu Gminy i korzystanie przez nie z usług społecznych, jest zapewnienie im możliwości pełnego korzystania z budynków publicznych. Na terenie Gminy osoby niepełnosprawne mają problem z dostępem do wielu takich budynków, jak na przykład Urząd Gminy, Ośrodek Kultury, szkoły.

Stąd planuje się likwidację barier z wykorzystaniem dofinansowania z Państwowego Funduszu Rehabilitacji Osób Niepełnosprawnych.

Elementem zapewnienia dostępu osób niepełnosprawnych do Urzędu Gminy oraz poprawy jakości obsługi wszystkich interesantów będzie utworzenie na parterze budynku Punktu Obsługi Interesantów.

Zadania do wykonania:

- 1) Przystosowanie wejść dla osób niepełnosprawnych w budynkach (Urząd Gminy, szkoły, sale wiejskie, Ośrodek Kultury)
- 2) Utworzenie Punktu Obsługi Interesanta w budynku Urzędu Gminy (z infokioskiem)

### ***Projekt 3.2.3. Poprawa bezpieczeństwa na drogach***

Polskie drogi słyną z niskiego bezpieczeństwa, czego powodem jest między innymi stan ich nawierzchni oraz ograniczona liczba rozwiązań z zakresu poprawy bezpieczeństwa (np. bezkolizyjne skrzyżowania, lewoskręty, ścieżki pieszo-rowerowe). Nie inaczej jest na terenie Gminy Świąciechowa, tym bardziej, że przebiega przez nią ruchliwa droga krajowa, wojewódzka oraz wiele dróg powiatowych.

Rozwiązania, związane z poprawą stanu dróg i zwiększeniem bezpieczeństwa, zostały przedstawione w Programie 1.2. Drogownictwo i komunikacja, Projekty 1.2.1.-1.2.4.

Poprawie bezpieczeństwa sprzyja również odpowiedni poziom wyposażenia Policji, dlatego też w ramach niniejszego projektu planowany jest zakup samochodu dla Policji, który będzie dofinansowany z budżetu Gminy.



Zadania do wykonania:

- 1) Poprawa bezpieczeństwa na drogach poprzez poprawę jakości dróg
- 2) Zakup samochodu dla Policji

## 5. WDRAŻANIE STRATEGII ROZWOJU GMINY

Wspólny wysiłek wielu osób, które przyczyniły się najpierw do opracowania szczegółowej diagnozy stanu Gminy, a następnie Strategii jej rozwoju na następnych 10 lat, pójdzie na marne, jeżeli zaproponowane w niniejszym dokumencie projekty nie będą realizowane. Niestety, często zdarza się, że strategia po uchwaleniu przez Radę Gminy staje się martwym dokumentem, do którego nigdy więcej już się nie sięga.

Strategia powinna być dokumentem żywym – powinna być po prostu podstawowym planem działania, wyznaczającym kluczowe kierunki przedsięwzięć samorządu lokalnego i wskazującym sposoby ich osiągania. Właśnie po to w pracach nad opracowywaniem Strategii wiele czasu poświęcono na rozpisanie projektów strategicznych na zadania, podając, tam gdzie to było możliwe, również czas wykonania, źródła finansowania i wykonawców. Niniejszy dokument planistyczny, powinien mieć charakter kroczący, powinien być dokonany jego gruntowny przegląd i aktualizacja wraz z przesunięciem okresu programowania, przynajmniej na początku każdej kolejnej kadencji Rady Gminy.

Aby zaakceptowane przez Radę Gminy projekty były realizowane, potrzebny jest organ, który będzie odpowiedzialny za rozdzielanie zadań, śledzenie postępów w ich wdrażaniu, okresową ocenę, nanoszenie korekt i uzupełnień oraz wprowadzanie do dokumentu nowych propozycji. Najczęściej takim organem nadrzędnym jest Rada Gminy oraz roboczy zespół osób, powołanych w tym celu przez Wójta (przy czym nowe propozycje, przed ich wdrożeniem, powinny być oczywiście przedstawione Radzie Gminy). Niekiedy do cyklicznej oceny realizacji zadań powołuje się specjalną komisję, w skład której wchodzi także przedstawiciele społeczności gminnej, osoby nie związane bezpośrednio z pracą Urzędu, ani Rady.

Zapisane w Strategii zadania nie powinny być zatwierdzone raz na zawsze – powinny być one cyklicznie (np. na zakończenie roku budżetowego) przeglądane i ewentualnie korygowane bądź uzupełniane stosownie do zmieniających się uwarunkowań wewnętrznych i zewnętrznych. Równocześnie do dokumentu Strategii powinny być wprowadzane nowe projekty, wynikające z pojawiających się możliwości (na przykład pozyskanie dodatkowych środków) bądź identyfikowanych potrzeb.

### 1. Instytucja Zarządzająca Strategią

Funkcję Instytucji Zarządzającej i koordynującej realizację Strategii Gminy Świąciechowa będzie pełnił specjalnie powołany zespół pracowników Urzędu Gminy, w skład którego wejdą:

- Sekretarz Gminy
- Skarbnik Gminy
- pracownik ds. funduszy strukturalnych
- pracownik ds. ochrony środowiska
- pracownik ds. zagospodarowania przestrzennego

Zakres zadań Instytucji Zarządzającej obejmuje między innymi:

- ustalenie szczegółowych zasad i kryteriów realizacji Strategii
- zapewnienie zgodności realizacji Strategii z poszczególnymi dokumentami programowymi wyższego rzędu, w tym w szczególności w zakresie zamówień publicznych, zasad

- konkurencji, ochrony środowiska, jak też zagwarantowanie przestrzegania zasad zawierania kontraktów publicznych
- zbieranie danych statystycznych i finansowych na temat postępów wdrażania oraz przebiegu realizacji projektów w ramach Strategii
  - zapewnienie przygotowania i wdrożenia planu działań w zakresie informacji i promocji Strategii
  - przygotowanie rocznych raportów na temat wdrażania Strategii, zbieranie informacji do rocznego raportu o nieprawidłowościach
  - dokonanie oceny po zakończeniu realizacji Strategii.

Do właściwej oceny Strategii, Instytucja Zarządzająca może tworzyć grupy robocze, korzystać z opinii niezależnych ekspertów lub usług innych instytucji.

## **2. Instytucja wdrażająca Strategię**

Urząd Gminy w Święciechowie jako instytucja wdrażająca Strategię jest odpowiedzialny za:

- kreowanie, przyjmowanie i składanie wniosków aplikacyjnych od instytucji podległych – beneficjentów pomocy
- kontrolę formalną składanych wniosków, ich zgodności z procedurami i z zapisami w Strategii
- ewentualne monitorowanie wdrażania poszczególnych projektów
- zapewnienie informowania o współfinansowaniu przez UE realizowanych projektów.

## 6. MONITOROWANIE, OCENA I KOMUNIKACJA SPOŁECZNA

### 1. System monitorowania Strategii

Kluczowe znaczenie w monitorowaniu i stymulowaniu realizacji Strategii posiadają Wójt Gminy Świąciechowa oraz Rada Gminy. Instytucja Zarządzająca współpracuje z Wójtem oraz Radą Gminy, których główną rolą będzie monitorowanie przebiegu realizacji zadań, zawartych w Strategii oraz ewentualne interweniowanie w przypadku stwierdzenia spóźnień lub nieuzasadnionej rezygnacji z realizacji zadania.

### 6.2. Sposoby oceny Strategii

Skuteczność Strategii będzie poddawana bieżącej ocenie. Sprawowana ona będzie przez Wójta Gminy oraz Radę Gminy przy pomocy wskaźników postępu realizacji i oceny skuteczności wdrażanych projektów, określonych w poszczególnych projektach strategicznych.

### 6.3. Public Relations Strategii

Zadaniem działań informacyjnych i promocyjnych jest:

- zapewnienie powszechnego dostępu do informacji o możliwościach ubiegania się o wsparcie ze środków funduszy strukturalnych na realizację projektów służących rozwojowi regionalnemu dla wszystkich grup docelowych z terenu Gminy
- zapewnienie czytelnej informacji o kryteriach oceny i wyboru projektów oraz obowiązujących w tym zakresie procedurach
- zapewnienie bieżącego informowania opinii publicznej o zakresie i wymiarze pomocy wspólnotowej dla poszczególnych projektów i rezultatach działań na poziomie Gminy
- inicjowanie dodatkowych działań promocyjnych o zasięgu lokalnym
- zapewnienie współpracy z instytucjami zaangażowanymi w monitorowanie i realizowanie Strategii w zakresie działań informacyjnych i promocyjnych poprzez wymianę informacji i wspólne przedsięwzięcia
- wykorzystanie nowoczesnych źródeł przekazu i nowoczesnych technologii, m.in. takich jak: Internet, poczta elektroniczna, elektroniczna archiwizacja dokumentów, w celu usprawnienia komunikacji pomiędzy podmiotami uczestniczącymi w realizacji Strategii.

Wszelkie działania podejmowane w ramach Strategii Rozwoju Gminy Świąciechowa będą uwzględniały specyficzne potrzeby grup docelowych w kwestii informacji oraz użytych instrumentów w celu osiągnięcia maksymalnej skuteczności. Grupami docelowymi Strategii są:

- społeczeństwo – to bezpośredni beneficjent – kształtowanie i informowanie opinii publicznej poprzez przekazywanie powszechnej wiedzy o działaniach Unii Europejskiej, o wdrażaniu i wykorzystaniu środków wspólnotowych, o korzyściach płynących z członkostwa, o budowaniu pozytywnego wizerunku podmiotów zaangażowanych w proces wdrażania pomocy, co przyczyni się do poparcia dla inwestycji
- beneficjenci - osoby, instytucje lub grupy społeczne bezpośrednio korzystające z wdrażanej pomocy:
  - jednostki samorządu terytorialnego szczebla gminnego
  - podmioty będące jednostkami podległymi samorządowi gminnemu bądź realizujące zadania jednostki samorządu terytorialnego

- podmioty gospodarcze
- organizacje zrzeszające przedsiębiorców
- organizacje pozarządowe
- inne organizacje społeczne
- media.

Szczególnie istotną jest potrzeba kształtowania pozytywnego wizerunku Strategii Rozwoju Gminy Święciechowa. Za jego pośrednictwem należy kształtować świadomość w zakresie istnienia oraz możliwości pozyskania środków dla jednostek samorządu terytorialnego, a od tego uzależnione jest wykorzystanie pomocy w ramach funduszy strukturalnych płynących z Unii Europejskiej.

Aby osiągnąć cele związane z informacją i promocją Strategii mogą być stosowane m.in. następujące środki i instrumenty:

- konferencje, seminaria, wykłady, warsztaty, prezentacje – propagujące informacje o możliwościach wykorzystania środków unijnych, o rezultatach wsparcia UE oraz upowszechniające wiedzę na ten temat
- wizytacje projektów, ekspozycje projektów – mogą stanowić skuteczne metody prezentacji osiągnięć w zakresie inicjatyw z wykorzystaniem środków unijnych
- informowanie o projektach i ich promocja przez beneficjentów – dbanie o przekazywanie odpowiedniej wiedzy beneficjentom z terenu Gminy – odpowiedzialnych za spełnienie wymogów w tym zakresie
- serwisy internetowe – to szybkie i ogólnodostępne źródło informacji na temat możliwości pozyskania pomocy unijnej, zaś dla opinii publicznej będzie to kompleksowe źródło informacji o osiągnięciach Strategii, wsparciu ze środków Unii Europejskiej dla Gminy
- publikacje, broszury informacyjne, plakaty, reklamy, materiały audio – wizualne, ulotki – pozwalają w łatwy, przystępny i atrakcyjny sposób przekazywać wiedzę o Unii Europejskiej i dostępnej pomocy, a także o roli instytucji samorządowych w zarządzaniu tą pomocą
- współpraca z mediami – publikacje prasowe, artykuły, relacje, wiadomości w lokalnej i regionalnej telewizji oraz rozgłośniach radiowych, audycje, reklamy czy ogłoszenia to kluczowe źródła przekazu wszelkich informacji o realizacji Strategii w szczególności w odniesieniu do opinii publicznej.

## **7. ZAŁĄCZNIK 1 – KARTY PROJEKTÓW STRATEGICZNYCH**

**KARTA PROJEKTU 1.1.1.**

<b>Cel strategiczny 1</b>		<b>KORZYSTNE WARUNKI ŻYCIA MIESZKAŃCÓW</b>			
Nazwa programu	Infrastruktura podziemna		Numer programu	1.1	
Nazwa projektu	<b>Dokończenie kanalizacji Gminy</b>		Numer projektu	1.1.1.	
Cel realizacji projektu	Zapewnienie wszystkim gospodarstwom domowym możliwości dostępu do sieci kanalizacyjnej, ochrona środowiska				
Czas realizacji	2010 - 2019	Łączny koszt realizacji projektu	23 778 496	Jednostka koordynująca	Gmina Świąciechowa
<b>Zadania</b>	<b>Czas realizacji</b>	<b>Koszt realizacji zadania</b>	<b>Źródła finansowania</b>	<b>Wykonawca</b>	
1. Budowa sieci kanalizacji sanitarnej w Przybyszewie – etap I	<b>2010</b>	3 530 000	Budżet gminy WFOŚiGW	Przedsiębiorstwo Robót Inżynierskich Delta – plus, Leszno	
2. Budowa sieci kanalizacji sanitarnej w Lasocicach	<b>2011-2012</b>	8 469 718	Budżet gminy WFOŚiGW PROW	Firma z przetargu	
3. Budowa sieci kanalizacji sanitarnej w miejscowościach: Przybyszewo – etap II i Ogrody	<b>2013</b>	2 152 853	Budżet gminy WFOŚiGW	Firma z przetargu	
4. Budowa sieci kanalizacji sanitarnej w Krzycku Małym i Gołanicach	<b>2014-2015</b>	6 000 000	Budżet gminy WFOŚiGW Fundusze unijne	Firma z przetargu	
5. Budowa rurociągu tłoczego tranzytowego z włączeniem do istniejącej sieci kanalizacyjnej w Świąciechowie (w ramach budowy kanalizacji w Krzycku i Gołanicach)	<b>2013</b>	1 025 925	Budżet gminy WFOŚiGW	Firma z przetargu	
6. Budowa kolektora sanitarnego łączącego miejscowości Długie Stare i Lasocice	<b>2015</b>	600 000	Budżet gminy WFOŚiGW	Firma z przetargu	

<p>7. Rozbudowa kanalizacji do nowopowstałych budynków mieszkalnych oraz miejscowości:</p> <ul style="list-style-type: none"> <li>• Długie Stare, Dł. Nowe</li> <li>• Trzebiny</li> <li>• Piotrowice, Niechlód</li> </ul>	<b>2011 - 2019</b>	1 800 000	Budżet gminy WFOŚiGW	Firma z przetargu
<b>Wskaźniki realizacji</b>				
<ul style="list-style-type: none"> <li>• Długość nowej sieci kanalizacyjnej: <ul style="list-style-type: none"> <li>Ad. 1. 6.642,7 mb</li> <li>Ad. 2. 5 016,17 mb</li> <li>Ad. 3. 4 415 mb</li> <li>Ad. 4. 9 639,5 mb</li> <li>Ad. 5. 3 428,4 mb</li> <li>Ad. 6. 2 700 mb</li> </ul> </li> <li>• Liczba wykonanych przyłączy: <ul style="list-style-type: none"> <li>Ad. 1. 165 szt.</li> <li>Ad. 2. 180 szt.</li> <li>Ad. 3. 14 szt.</li> <li>Ad. 4. 219 szt.</li> </ul> </li> <li>• Wskaźnik skanalizowania Gminy <ul style="list-style-type: none"> <li>Ad. 1. 65 %</li> <li>Ad. 2. 74 %</li> <li>Ad. 3. 75 %</li> <li>Ad. 4. 90 %</li> </ul> </li> <li>• Stan zanieczyszczenia wód</li> </ul>				



**KARTA PROJEKTU 1.1.2.**

<b>Cel strategiczny 1</b>		<b>KORZYSTNE WARUNKI ŻYCIA MIESZKAŃCÓW</b>			
Nazwa programu	Infrastruktura podziemna		Numer programu	1.1.	
Nazwa projektu	<b>Dokończenie gazyfikacji Gminy</b>		Numer projektu	1.1.2.	
Cel realizacji projektu	Obniżenie ujemnego wpływu na środowisko				
Czas realizacji	2010-2011	Łączny koszt realizacji projektu	Do ustalenia	Jednostka koordynująca	Wielkopolska Spółka Gazownictwa
<b>Zadania</b>		<b>Czas realizacji</b>	<b>Koszt realizacji zadania</b>	<b>Źródła finansowania</b>	<b>Wykonawca</b>
1. Rozbudowa sieci gazowej w Święciechowie, ul. Szkolna i Wolności		<b>2010-2011</b>	Do ustalenia	Wielkopolska Spółka Gazownictwa	Wielkopolska Spółka Gazownictwa
<b>Wskaźniki realizacji</b>					
<ul style="list-style-type: none"> <li>• Długość nowej sieci gazowej – 114,0 mb</li> <li>• Liczba nowych użytkowników sieci gazowej – 7 użytkowników</li> <li>• Wskaźnik zgazyfikowania Gminy – 10 %</li> <li>• Zmniejszenie emisji do atmosfery szkodliwych substancji</li> </ul>					

**KARTA PROJEKTU 1.2.1.**

<b>Cel strategiczny 1</b>		<b>KORZYSTNE WARUNKI ŻYCIA MIESZKAŃCÓW</b>			
Nazwa programu	Drogownictwo i komunikacja		Numer programu	1.2.	
Nazwa projektu	<b>Poprawa stanu dróg powiatowych</b>		Numer projektu	1.2.1.	
Cel realizacji projektu	Poprawa stanu sieci komunikacyjnej na terenie Gminy				
Czas realizacji	2010	Łączny koszt realizacji projektu	172 711,13	Jednostka koordynująca	Starosta Leszczyński
<b>Zadania</b>		<b>Czas realizacji</b>	<b>Koszt realizacji zadania</b>	<b>Źródła finansowania</b>	<b>Wykonawca</b>
1. Budowa (przedłużenie) chodnika na ul. Wschowskiej w Świąciechowie		<b>2010</b>	85 766,00	ZDP Budżet gminy	Paweł Żak Zakład Budowlany Leszno
2. Budowa chodnika w Trzebinach		<b>2010</b>	86 945,13	ZDP Budżet gminy	Wemad Przedsiębiorstwo Handlowo Inżynieryjne Leszno
<b>Wskaźniki realizacji zadań</b>					
<ul style="list-style-type: none"> <li>• Długość wybudowanych chodników: <ul style="list-style-type: none"> <li>Ad. 1. Długość – 500 m</li> <li>Ad. 2. Długość - 250m</li> </ul> </li> <li>• Zmniejszenie liczby wypadków z udziałem pieszych</li> </ul>					

**KARTA PROJEKTU 1.2.2.**

<b>Cel strategiczny 1</b>		<b>KORZYSTNE WARUNKI ŻYCIA MIESZKAŃCÓW</b>			
Nazwa programu	Drogownictwo i komunikacja		Numer programu	1.2.	
Nazwa projektu	<b>Poprawa stanu dróg gminnych i budowa chodników</b>		Numer projektu	1.2.2.	
Cel realizacji projektu	Poprawa stanu sieci komunikacyjnej na terenie Gminy, poprawa warunków życia, zwiększenie bezpieczeństwa				
Czas realizacji	2010-2019	Łączny koszt realizacji projektu	12 333 520,51	Jednostka koordynująca	Gmina Święciechowa
<b>Zadania</b>		<b>Czas realizacji</b>	<b>Koszt realizacji zadania</b>	<b>Źródła finansowania</b>	<b>Wykonawca</b>
1. Wykonanie nawierzchni asfaltowej wraz z chodnikiem i odwodnieniem na ul. Generała Stef. Grota Roweckiego; ul. Franciszka Zubrzyckiego w Święciechowie		<b>2010</b>	538 520,51	Budżet gminy	Przedsiębiorstwo Dróg i Ulic, Leszno
2. Wykonanie dokumentacji i budowa kanalizacji deszczowej na ul. Rzemieślniczej i na przedłużeniu ul. Strzeleckiej w Święciechowie		<b>2010</b>	350 000	Budżet gminy	Firma z przetargu
3. Przebudowa drogi dojazdowej do gruntów rolnych dz. 299/2 ul. Modelarska w Strzyżewicach		<b>2010</b>	70 000	Budżet gminy Fundusz Ochrony Gruntów Rolnych	Firma „Żak” Roboty Drogowo - Mostowe
4. Wykonanie nawierzchni asfaltowej na ul. Rzemieślniczej i na przedłużeniu ul. Strzeleckiej w Święciechowie		<b>2011-2012</b>	400 000	Budżet gminy	Firma z przetargu

5. Wykonanie nawierzchni asfaltowej wraz z chodnikiem na: ul. Krótkiej ul. Leśnej ul. Osiedlowej ul. Kwiatowej w Przybyszewie	<b>2011-2014</b>	975 000	Budżet gminy	Firma z przetargu
6. Przebudowa drogi (pieszojezdni) wraz z odwodnieniem na: ul. Kościelnej ul. Tylnej ul. Kolejowej ul. Zachodniej w Lasocicach	<b>2012-2016</b>	1 700 000	Budżet gminy	Firma z przetargu
7. Przebudowa drogi (pieszojezdni) ul. Nowej w Długiem Starem	<b>2016-2017</b>	200 000	Budżet gminy	Firma z przetargu
8. Ułożenie dywanika asfaltowego na drodze brukowanej w Niechłodzie	<b>2017-2018</b>	600 000	Budżet gminy	Firma z przetargu
9. Utwardzenie dróg wraz z chodnikiem na: ul. Balonowej ul. Spadochronowej ul. Pilotów ul. Skrzydlatej w Strzyżewicach	<b>2013-2019</b>	3 000 000	Budżet gminy	Firma z przetargu
10. Utwardzenie i przebudowa dróg: ul. Stawowej – przedłużenie ul. Leśnej, ul. Lipowej w Gołanicach	<b>2011-2019</b>	1 300 000	Budżet gminy	Firma z przetargu
11. Wykonanie dywanika asfaltowego na ul. Granicznej w Długiem Starem	<b>2016-2018</b>	500 000	Budżet gminy	Firma z przetargu
12. Utwardzenie drogi - ul. Zielonej w Krzycku Małym	<b>2017-2018</b>	250 000	Budżet gminy	Firma z przetargu
13. Utwardzenie dróg na ul. Lipowej (przedłużenie), ul. Zacisze, ul. Zielonej, odcinka ul. Leszczyńskiej w Święciechowie	<b>2018-2019</b>	1 300 000	Budżet gminy	Firma z przetargu

14. Wykonanie nawierzchni asfaltowej wraz z chodnikiem i odwodnieniem na ul. Generała Zygmunta Berlinga, ul. Generała Stanisława Maczka, ul. Pl. Majora Henr. Sucharskiego w Święciechowie	<b>2018-2019</b>	500 000	Budżet gminy	Firma z przetargu
15. Budowa chodnika na ul. Parkowej, Leśnej, Spacerowej w Gołanicach	<b>2016-2019</b>	400 000	Budżet gminy	Firma z przetargu
16. Budowa chodnika w Trzebinach na drodze gminnej	<b>2016</b>	50 000	Budżet gminy	Firma z przetargu
17. Ułożenie chodnika przez wieś – strona północna w Długiem Nowem	<b>2018-2019</b>	200 000	Budżet gminy	Firma z przetargu
<b>Wskaźniki realizacji zadań</b>				
<ul style="list-style-type: none"> <li>• Długość odcinków dróg i chodników (wybudowanych bądź zmodernizowanych)</li> <li>Ad. 1. 380 m</li> <li>Ad. 2. 775 m</li> <li>Ad. 3. 230 m</li> <li>Ad. 4. 775 m</li> <li>Ad. 5. 900 m</li> <li>Ad. 6. 1.560 m</li> <li>Ad. 7. 430 m</li> <li>Ad. 8. 250 m</li> <li>Ad. 9. 2,87 km</li> <li>Ad. 10. 1,39 km</li> <li>Ad. 11. 640 m</li> <li>Ad. 12. 155 m</li> <li>Ad. 13. 700 m</li> <li>Ad. 14. 350 m</li> <li>Ad. 15. 2,35 km</li> <li>Ad. 16. 230 m</li> <li>Ad. 17. 1,4 km</li> </ul>				

**KARTA PROJEKTU 1.2.3.**

<b>Cel strategiczny 1</b>		<b>KORZYSTNE WARUNKI ŻYCIA MIESZKAŃCÓW</b>			
Nazwa programu	Drogownictwo i komunikacja		Numer programu	1.2.	
Nazwa projektu	<b>Budowa oświetlenia na terenach nowego budownictwa</b>		Numer projektu	1.2.3.	
Cel realizacji projektu	Poprawa bezpieczeństwa na terenie Gminy				
Czas realizacji	2010 - 2019	Łączny koszt realizacji projektu	2 055 000	Jednostka koordynująca	Gmina Święciechowa
<b>Zadania</b>		<b>Czas realizacji</b>	<b>Koszt realizacji zadania</b>	<b>Źródła finansowania</b>	<b>Wykonawca</b>
1. Budowa oświetlenia w rejonie ul. Krótkiej, Nowej i Rolnej w Długim Starem		<b>2010</b>	170 000	Budżet gminy	Firma z przetargu
2. Budowa oświetlenia w Strzyżewicach		<b>2010 - 2019</b>	480 000	Budżet gminy	Firma z przetargu
3. Budowa oświetlenia w Krzycku Małym (odcinek do jeziora przy pałacu)		<b>2011-2012</b>	35 000	Budżet gminy	Firma z przetargu
4. Uzupełnienie oświetlenia na ul. Leśnej w Gołanicach		<b>2012-2013</b>	150 000	Budżet gminy	Firma z przetargu
5. Przedłużenie oświetlenia Trzebiny - Piotrowice		<b>2013-2014</b>	50 000	Budżet gminy	Firma z przetargu
6. Przedłużenie oświetlenia Długie Nowe – Długie Stare		<b>2013-2014</b>	50 000	Budżet gminy	Firma z przetargu
7. Uzupełnienie (przedłużenie) oświetlenia w rejonie ul. Wiejskiej, Henrykowskiej i Leśnej w Przybyszewie		<b>2014-2016</b>	250 000	Budżet gminy	Firma z przetargu
8. Budowa (przedłużenie) oświetlenia na ul. Ogrodowej, Kolejowej oraz w rejonie ul. Zachodniej i J. Chrzyciela w Lasocicach		<b>2015-2017</b>	270 000	Budżet gminy	Firma z przetargu
9. Budowa oświetlenia na ul. Lipowej, 29 Stycznia, Leszczyńskiej (pod Lesznem) w Święciechowie		<b>2017-2019</b>	600 000	Budżet gminy	Firma z przetargu
<b>Wskaźniki realizacji zadań</b>					

- Liczba nowych i uzupełnionych punktów świetlnych na terenie Gminy:
  - Ad. 1. 35
  - Ad. 2. 100
  - Ad. 3. 4
  - Ad. 4. 30
  - Ad. 5. 10
  - Ad. 6. 10
  - Ad. 7. 60
  - Ad. 8. 100
  - Ad. 9. 120

**KARTA PROJEKTU 1.2.4.**

<b>Cel strategiczny 1</b>		<b>KORZYSTNE WARUNKI ŻYCIA MIESZKAŃCÓW</b>			
Nazwa programu	Drogownictwo i komunikacja		Numer programu	1.2	
Nazwa projektu	<b>Budowa ścieżek rowerowych</b>		Numer projektu	1.2.4.	
Cel realizacji projektu	Poprawa bezpieczeństwa na drogach, wzrost liczby turystów				
Czas realizacji	2010 - 2019	Łączny koszt realizacji projektu	Do ustalenia	Jednostka koordynująca	GDDKiA Starosta Leszczyński
<b>Zadania</b>		<b>Czas realizacji</b>	<b>Koszt realizacji zadania</b>	<b>Źródła finansowania</b>	<b>Wykonawca</b>
1. Budowa ścieżki rowerowej Lasocice – Strzyżewice przy drodze krajowej nr 12		<b>2012-2019</b>	Do ustalenia	Budżet państwa	Firma z przetargu
2. Budowa ścieżki rowerowej Święciechowa – Gołanice przy drodze powiatowej 4760P (wzdłuż obwodnicy Święciechowy)		<b>2011-2015</b>	Do ustalenia	Budżet powiatu Budżet gminy Fundusze unijne	Firma z przetargu
3. Budowa szlaku rowerowego Gołanice Krzycko Wielkie wzdłuż J. Krzyckiego - ścieżka Gołanice i Krzycko Małe		<b>2014-2016</b>	Do ustalenia	Budżet powiatu Budżet gminy Budżet gminy Włoszakowice Fundusze unijne	Firma z przetargu
<b>Wskaźniki realizacji zadań</b>					
<ul style="list-style-type: none"> <li>• Liczba metrów bieżących ścieżki rowerowej <ul style="list-style-type: none"> <li>Ad. 1. 4 km</li> <li>Ad. 2. 5 km</li> <li>Ad. 3. 3 km</li> </ul> </li> <li>• Liczba wypadków z udziałem rowerzystów</li> </ul>					



**KARTA PROJEKTU 1.2.5.**

<b>Cel strategiczny 1</b>		<b>KORZYSTNE WARUNKI ŻYCIA MIESZKAŃCÓW</b>			
Nazwa programu	Drogownictwo i komunikacja		Numer programu	1.2.	
Nazwa projektu	<b>Poprawa komunikacji autobusowej na terenie Gminy</b>		Numer projektu	1.2.5.	
Cel realizacji projektu	Poprawa warunków życia w Gminie, zapewnienie lepszych warunków podróżowania				
Czas realizacji	Do ustalenia	Łączny koszt realizacji projektu	Do ustalenia	Jednostka koordynująca	MZK, PKS Leszno, firmy prywatne
<b>Zadania</b>		<b>Czas realizacji</b>	<b>Koszt realizacji zadania</b>	<b>Źródła finansowania</b>	<b>Wykonawca</b>
1. Wydłużenie linii MZK do stacji PKP w Lasocicach		Do ustalenia	Do ustalenia	MZK	MZK
2. Zwiększenie częstotliwości kursowania PKS na trasie Niechłód - Włoszakowice		Do ustalenia	Do ustalenia	PKS	PKS
3. Świadczenie usług przewozowych przez firmy prywatne		<b>Od 2011</b>	Do ustalenia	Firmy prywatne	Firmy prywatne
<b>Wskaźniki realizacji zadań</b>					
<ul style="list-style-type: none"> <li>• Długość nowych linii</li> <li>• Liczba nowych kursów</li> <li>• Liczba przewożonych pasażerów</li> </ul>					

**KARTA PROJEKTU 1.2.6.**

<b>Cel strategiczny 1</b>		<b>KORZYSTNE WARUNKI ŻYCIA MIESZKAŃCÓW</b>			
Nazwa programu	Drogownictwo i komunikacja		Numer programu	1.2.	
Nazwa projektu	<b>Modernizacja rynku w Święciechowie</b>		Numer projektu	1.2.6.	
Cel realizacji projektu	Poprawa estetyki rynku, zwiększenie atrakcyjności Gminy				
Czas realizacji	2013	Łączny koszt realizacji projektu	250 000	Jednostka koordynująca	Gmina Święciechowa
<b>Zadania</b>		<b>Czas realizacji</b>	<b>Koszt realizacji zadania</b>	<b>Źródła finansowania</b>	<b>Wykonawca</b>
1. Wymiana nawierzchni chodników		<b>2013</b>	250 000	Budżet Gminy	Firma z przetargu
2. Wymiana oświetlenia		<b>2013</b>		Budżet Gminy	Firma z przetargu
3. Urządzenie zieleni		<b>2013</b>		Budżet Gminy	Firma z przetargu
4. Urządzenie małej architektury		<b>2013</b>		Budżet Gminy	Firma z przetargu
<b>Wskaźniki realizacji zadań</b>					
<ul style="list-style-type: none"> <li>• Wymieniona powierzchnia chodników – 1 000 m<sup>2</sup></li> <li>• Liczba nowych latarni ulicznych – 12 szt.</li> <li>• Powierzchnia urządzonej zieleni, liczba posadzonych drzew i krzewów</li> <li>• Liczba elementów małej architektury</li> </ul>					

**KARTA PROJEKTU 2.1.1.**

<b>Cel strategiczny 2</b>		<b>GMINA ROZWINIĘTA GOSPODARCZO</b>			
Nazwa programu	Wspieranie rozwoju rolnictwa i przedsiębiorczości		Numer programu	2.1	
Nazwa projektu	<b>Wspieranie modernizacji rolnictwa</b>		Numer projektu	2.1.1	
Cel realizacji projektu	Rozwój obszarów wiejskich, wysoka jakość produktów rolniczych, poprawa sytuacji ekonomicznej w rodzinach rolniczych i produktywności gospodarki rolnej				
Czas realizacji	2010-2019	Łączny koszt realizacji projektu	Do ustalenia	Jednostka koordynująca	Gmina Święciechowa
<b>Zadania</b>	<b>Czas realizacji</b>	<b>Koszt realizacji zadania</b>	<b>Źródła finansowania</b>	<b>Wykonawca</b>	
1. Utworzenie giełdy owocowo-warzywnej	<b>2012-2015</b>	Do ustalenia	Do ustalenia	UM Leszna	
2. Współpraca samorządu lokalnego z producentami w celu wspólnej promocji	<b>Działanie ciągle</b>	Do ustalenia	Budżet gminy Środki prywatne	UG	
3. Organizowanie grup producenckich	<b>2012-2019</b>	Do ustalenia	Środki prywatne Dotacje	WODR WIR	
4. Wspieranie obrotu produktami rolnymi – zakładka na stronie internetowej Gminy	<b>2012-2019</b>	Do ustalenia	Środki prywatne Dotacje	WODR WIR	
5. Pomoc rolnikom w uzyskaniu kredytów, pożyczek i funduszy zewnętrznych na rozwój gospodarstw ekologicznych	<b>Działanie ciągle</b>	Do ustalenia	Budżet gminy Środki prywatne Fundusze zewn.	UG	
6. Organizacja szkoleń i doradztwa dla rolników produkujących żywność ekologiczną	<b>Działanie ciągle</b>	Do ustalenia	Budżet gminy Środki prywatne	WODR UG	
<b>Wskaźniki realizacji zadań</b>					

- Utworzona giełda owocowo-warzywna, liczba wystawców i kupujących, obroty giełdy
- Liczba wspólnych działań samorządu i producentów, wzrost obrotów producentów
- Liczba zorganizowanych grup producenckich, wzrost obrotów producentów
- Liczba odwiedzin zakładki na stronie internetowej Gminy, wzrost obrotów producentów
- Liczba udzielonych porad, skala uzyskanych kredytów, pożyczek i funduszy zewnętrznych na rozwój gospodarstw ekologicznych, wzrost obrotów producentów
- Liczba przeprowadzonych szkoleń – raz w roku, wzrost obrotów producentów
- Liczba udzielonych porad, wzrost obrotów producentów

**KARTA PROJEKTU 2.1.2.**

<b>Cel strategiczny 2</b>		<b>GMINA ROZWIĘTA GOSPODARCZO</b>			
Nazwa programu	Wspieranie rozwoju rolnictwa i przedsiębiorczości		Numer programu	2.1	
Nazwa projektu	<b>Prowadzenie zalesień na gruntach słabych klas</b>		Numer projektu	2.1.2	
Cel realizacji projektu	Poprawa jakości rolniczej przestrzeni produkcyjnej i podniesienie walorów przyrodniczych				
Czas realizacji	Działanie ciągłe	Łączny koszt realizacji projektu	Do ustalenia	Jednostka koordynująca	Gmina Święciechowa
<b>Zadania</b>		<b>Czas realizacji</b>	<b>Koszt realizacji zadania</b>	<b>Źródła finansowania</b>	<b>Wykonawca</b>
1. Gmina: <ul style="list-style-type: none"> <li>zmiana planów zagospodarowania przestrzennego</li> <li>wydawanie zaświadczeń o statusie gruntu</li> </ul>		<b>Działanie ciągłe</b>	W ramach budżetu Gminy	Budżet gminy	UG
2. Informowanie mieszkańców o możliwości zalesiania i zdobywaniu funduszy		<b>Działanie ciągłe</b>	W ramach budżetu Gminy	Budżet gminy	UG
3. Organizowanie szkoleń, dotyczących zdobywania funduszy		<b>Działanie ciągłe</b>	Do ustalenia	Budżet gminy Środki własne	ODR ARiMR
<b>Wskaźniki realizacji zadań</b>					
<ul style="list-style-type: none"> <li>Liczba zmian w planach, powierzchnia zmian</li> <li>Liczba udzielonych informacji</li> <li>Liczba przeprowadzonych szkoleń – raz w roku</li> <li>Liczba i powierzchnia przekształconych działek</li> </ul>					

**KARTA PROJEKTU 2.1.3.**

<b>Cel strategiczny 2</b>		<b>GMINA ROZWIĘTA GOSPODARCZO</b>			
Nazwa programu	Wspieranie rozwoju rolnictwa i przedsiębiorczości		Numer programu	2.1	
Nazwa projektu	<b>Przygotowanie terenów pod aktywizację gospodarczą i budownictwo mieszkaniowe</b>		Numer projektu	2.1.3.	
Cel realizacji projektu	Przyciąganie inwestorów, rozwój inwestycji gospodarczych, stworzenie warunków do powstawania nowych domów na terenie Gminy				
Czas realizacji	2010-2019	Łączny koszt realizacji projektu	Do uzgodnienia	Jednostka koordynująca	Gmina Święciechowa
<b>Zadania</b>	<b>Czas realizacji</b>	<b>Koszt realizacji zadania</b>	<b>Źródła finansowania</b>	<b>Wykonawca</b>	
1. Przeprowadzenie podziałów terenu przeznaczonego pod działalność gospodarczą	<b>2010-2019</b>	50.000	Budżet gminy	UG Geodeci	
2. Uwzględnienie w planach zagospodarowania przestrzennego terenów pod budownictwo mieszkaniowe w sąsiedztwie planowanej obwodnicy	<b>2011-2019</b>	Do uzgodnienia	Właściciele poszczególnych gruntów	UG	
3. Uzbrajanie przez Gminę terenów pod aktywizację gospodarczą i budownictwo mieszkaniowe	<b>2011-2019</b>	Do uzgodnienia	Budżet gminy Fundusze unijne	UG	
<b>Wskaźniki realizacji zadań</b>					
<ul style="list-style-type: none"> <li>• Powierzchnia terenów przeznaczonych pod inwestycje na terenie Gminy - działka nr 1220/8 o powierzchni około 12,000 ha, położona w Święciechowie przy granicy z Lesznem</li> <li>• Liczba wydawanych pozwoleń na budowę rocznie – około 150</li> <li>• Rodzaj, parametry i koszty uzbrojenia</li> <li>• Liczba inwestorów</li> <li>• Liczba nowych miejsc pracy</li> </ul>					

**KARTA PROJEKTU 2.1.4.**

<b>Cel strategiczny 2</b>		<b>GMINA ROZWIĘTA GOSPODARCZO</b>			
Nazwa programu	Wspieranie rozwoju rolnictwa i przedsiębiorczości		Numer programu	2.1	
Nazwa projektu	<b>Promocja inwestycyjna gminy</b>		Numer projektu	2.1.4	
Cel realizacji projektu	Przyciąganie bezpośrednich inwestycji do Gminy, rozwój działalności gospodarczej				
Czas realizacji	2010-2019	Łączny koszt realizacji projektu	71.500 rocznie	Jednostka koordynująca	Gmina Święciechowa
<b>Zadania</b>		<b>Czas realizacji</b>	<b>Koszt realizacji zadania</b>	<b>Źródła finansowania</b>	<b>Wykonawca</b>
1. Promocja internetowa gminy		<b>Działanie ciągłe</b>	1.500 rocznie	Budżet gminy	UG
2. Wykorzystanie współpracy z miastami partnerskimi do promocji gminy w kraju i za granicą (udział w wystawach, targach, rozprawianie materiałów reklamowych Gminy i przedsiębiorców z jej terenu, wizyty przedsiębiorców)		<b>Działanie ciągłe</b>	60.000 rocznie	Budżet gminy Fundusze unijne	UG
3. Utrzymywanie stałych i efektywnych kontaktów z mediami lokalnymi w celu kreowania korzystnego wizerunku Gminy Święciechowa jako miejsca do inwestowania		<b>Działanie ciągłe</b>	10.000 rocznie	Budżet gminy	UG
<b>Wskaźniki realizacji zadań</b>					
<ul style="list-style-type: none"> <li>• Liczba wejść na stronę internetową Gminy</li> <li>• Liczba ogłoszeń prasowych - 2 rocznie</li> <li>• Liczba inwestycji prowadzonych na terenie Gminy przez inwestorów</li> </ul>					

**KARTA PROJEKTU 2.2.1.**

<b>Cel strategiczny 2</b>		<b>GMINA ROZWIĘTA GOSPODARCZO</b>			
Nazwa programu	Wspieranie rozwoju turystyki		Numer programu	2.2.	
Nazwa projektu	<b>Wspieranie tworzenia bazy noclegowej i gospodarstw agroturystycznych</b>		Numer projektu	2.2.1	
Cel realizacji projektu	Zwiększenie bazy noclegowej i turystycznej, zwiększenie liczby turystów				
Czas realizacji	2010-2019	Łączny koszt realizacji projektu	Do ustalenia	Jednostka koordynująca	Urząd Gminy
<b>Zadania</b>	<b>Czas realizacji</b>	<b>Koszt realizacji zadania</b>	<b>Źródła finansowania</b>	<b>Wykonawca</b>	
1. Zmiany planów zagospodarowania przestrzennego, wydawanie decyzji lokalizacyjnych – pod infrastrukturę turystyczną	<b>Działanie ciągłe</b>	Do ustalenia	Budżet Gminy	UG	
2. Budowanie infrastruktury turystycznej	<b>Działanie ciągłe</b>	Do ustalenia	Budżet Gminy Fundusze unijne Prywatni inwestorzy	UG	
3. Szkolenie osób, zainteresowanych tworzeniem gospodarstw agroturystycznych	<b>2010-2019</b>	12 000	Budżet Gminy Fundusze unijne	UG	
<b>Wskaźniki realizacji zadań</b>					
<ul style="list-style-type: none"> <li>• Liczba zmian w planach, liczba wydanych decyzji, powierzchnia przeznaczona pod infrastrukturę turystyczną</li> <li>• Liczba obiektów infrastruktury turystycznej</li> <li>• Liczba szkoleń, liczba uczestników</li> <li>• Liczba turystów</li> <li>• Liczba nowych miejsc pracy</li> </ul>					



**KARTA PROJEKTU 2.2.2.**

<b>Cel strategiczny 2</b>		<b>GMINA ROZWIĘTA GOSPODARCZO</b>			
Nazwa programu	Wspieranie rozwoju turystyki		Numer programu	2.2.	
Nazwa projektu	<b>Wspieranie tworzenia oferty turystyki aktywnej</b>		Numer projektu	2.2.2.	
Cel realizacji projektu	Zwiększenie atrakcyjności turystycznej Gminy, zwiększenie liczby turystów				
Czas realizacji	2010-2019	Łączny koszt realizacji projektu	Do ustalenia	Jednostka koordynująca	GDDKiA Starosta Leszczyński Gmina Święciechowa
<b>Zadania</b>		<b>Czas realizacji</b>	<b>Koszt realizacji zadania</b>	<b>Źródła finansowania</b>	<b>Wykonawca</b>
1. Budowa ścieżki rowerowej Święciechowa – Gołanice przy drodze powiatowej 4760P (wzdłuż obwodnicy Święciechowy)		<b>2011-2015</b>	Do ustalenia	Budżet powiatu Budżet gminy Fundusze unijne	Firma z przetargu
2. Budowa szlaku rowerowego Gołanice Krzycko Wielkie wzdłuż J. Krzyckiego - ścieżka Gołanice i Krzycko Małe		<b>2014-2016</b>	Do ustalenia	Budżet powiatu Budżet gminy Budżet gminy Włoszakowice Środki unijne	Firma z przetargu
3. Budowa ścieżki rowerowej Lasocice – Strzyżewice przy drodze krajowej nr 12		<b>2012-2019</b>	Do ustalenia	Budżet państwa	Firma z przetargu
4. Oznakowanie tras Nordic Walking		<b>2011 - 2012</b>	Do ustalenia	Budżet gminy	UG Inicjatywa społeczna
5. Wspieranie zakładania grup nieformalnych miłośników Nordic Walking		<b>2011</b>	-	-	Inicjatywa społeczna
<b>Wskaźniki realizacji zadań</b>					
<ul style="list-style-type: none"> <li>• Długość wybudowanych ścieżek Ad. 1. – 5 km Ad. 2. – 3 km Ad. 3. – 4 km</li> <li>• Liczba użytkowników ścieżek</li> <li>• Liczba grup i członków miłośników Nordic Walking</li> </ul>					

**KARTA PROJEKTU 2.2.3.**

<b>Cel strategiczny 2</b>		<b>GMINA ROZWIĘTA GOSPODARCZO</b>			
Nazwa programu	Wspieranie rozwoju turystyki		Numer programu	2.2.	
Nazwa projektu	<b>Promocja turystyczna Gminy</b>		Numer projektu	2.2.3	
Cel realizacji projektu	Zwiększenie atrakcyjności Gminy, pozyskiwanie turystów, pozyskiwanie inwestorów, współpraca z gminami partnerskimi (Grosshabersdorf, Aix sur Vienne i Malinska)				
Czas realizacji	2010-2019	Łączny koszt realizacji projektu	995 000	Jednostka koordynująca	Gmina Święciechowa
<b>Zadania</b>		<b>Czas realizacji</b>	<b>Koszt realizacji zadania</b>	<b>Źródła finansowania</b>	<b>Wykonawca</b>
1. Cykliczne opracowywanie i rozpowszechnianie materiałów informacyjnych o gminie i miejscowościach		<b>2012 – 2019</b>	50 000	Budżet gminy	UG
2. Organizowanie imprez promujących gminę i miejscowości (np. festyny, Dni Święciechowy, dożynki, wianki)		<b>2010 – 2019</b>	200 000	Budżet gminy	SOK
3. Wizualna promocja Gminy i miejscowości (tablice informacyjne, strona www, reklamy)		<b>2010 – 2019</b>	60 000	Budżet gminy	UG
4. Nakręcenie filmu o gminie Święciechowa		<b>2012 - 2013</b>	15 000	Budżet gminy	UG SOK
5. Udział w wystawach artystycznych, rzemiosła w ramach współpracy gmin		<b>2010 - 2020</b>	10 000	Budżet gminy	UG
6. Współpraca z gminami partnerskimi: Grosshabersdorf (Niemcy), Aix sur Vienne (Francja), Malinska (Chorwacja) - wymiany zespołów tanecznych, wokalnych, grup sportowych, spotkania mieszkańców, współudział w organizacji festynów, poznawanie kultury ww. regionów, opracowywanie informacji o gminach partnerskich		<b>2010 - 2019</b>	60 000 rocznie	Budżet Gminy Fundusze unijne	UG, Organizacje społeczne

### Wskaźniki realizacji zadań

- Liczba wydań – 2, nakład
- Liczba imprez, liczba uczestników
- Liczba elementów wizualnej promocji Gminy, liczba odbiorców
- Powstały film promocyjny, liczba odbiorców
- Liczba wystaw, liczba odbiorców
- Liczba wydarzeń, imprez w ramach współpracy z gminami partnerskimi, liczba uczestników
- Liczba nowych turystów
- Liczba nowych miejsc pracy

**KARTA PROJEKTU 3.1.1.**

<b>Cel strategiczny 3</b>		<b>ZADOWALAJĄCY POZIOM USŁUG SPOŁECZNYCH</b>			
Nazwa programu	Oświata, kultura i sport			Numer programu	3.1
Nazwa projektu	<b>Rozwój oświaty przedszkolnej na terenie gminy</b>			Numer projektu	3.1.1
Cel realizacji projektu	Poprawa warunków wychowania przedszkolnego				
Czas realizacji	2011-2019	Łączny koszt realizacji projektu	Do ustalenia	Jednostka koordynująca	Gmina Święciechowa
<b>Zadania</b>		<b>Czas realizacji</b>	<b>Koszt realizacji zadania</b>	<b>Źródła finansowania</b>	<b>Wykonawca</b>
1. Dopuszenie placów zabaw przy przedszkolach w Długim Starem, Gołanicach i Niechłodzie		<b>2011-2013</b>	45.000	Budżet gminy	Przedszkole Samorządowe
2. Modernizacja ogrzewania w Niechłodzie i Gołanicach (likwidacja pieców kaflowych)		<b>2012-2017</b>	Do ustalenia	Budżet gminy	Firma z przetargu
3. Wprowadzenie zajęć dodatkowych z języka obcego i pływania		<b>Od 2011</b>	Do ustalenia	Rodzice	Firma zewnętrzna
<b>Wskaźniki realizacji zadań</b>					
<ul style="list-style-type: none"> <li>• Liczba elementów doposażenia placów zabaw</li> <li>• Zmodernizowane ogrzewanie, oszczędność energii</li> <li>• Liczba dodatkowych zajęć, liczba uczestników</li> </ul>					

**KARTA PROJEKTU 3.1.2.**

<b>Cel strategiczny 3</b>		<b>ZADOWALAJĄCY POZIOM USŁUG SPOŁECZNYCH</b>			
Nazwa programu	Oświata, kultura i sport			Numer programu	3.1
Nazwa projektu	<b>Poprawa warunków nauczania w szkołach</b>			Numer projektu	3.1.2
Cel realizacji projektu	Zwiększenie szans rozwoju dzieci i młodzieży w gminie				
Czas realizacji	2011-2019	Łączny koszt realizacji projektu	3.297.000	Jednostka koordynująca	Gmina Święciechowa
<b>Zadania</b>		<b>Czas realizacji</b>	<b>Koszt realizacji zadania</b>	<b>Źródła finansowania</b>	<b>Wykonawca</b>
1. Przebudowa kotłowni w Zespole Szkół w Święciechowie		<b>2011-2012</b>	500.000	Budżet gminy Pożyczka WFOŚ	Firma z przetargu
2. Budowa sali rekreacyjnej i placu zabaw w Zespole Szkół w Święciechowie w ramach programu „Radosna szkoła”		<b>2012-2013</b>	38.000	MEN	Firma z przetargu
3. Doposażenie Zespołu Szkół w Święciechowie w nowoczesny sprzęt (tablice interaktywne)		<b>2011-2013</b>	24.000	Rodzice	Firma z przetargu
4. Wymiana okien w Zespołach Szkół w Święciechowie i Lasocicach		<b>2011-2018</b>	100.000	Budżet gminy	Firma z przetargu
5. Termomodernizacja pawilonu przy szkole w Lasocicach		<b>2012-2014</b>	35.000	Budżet gminy	Firma z przetargu
6. Sukcesywna wymiana stołów, krzeseł i mebli w Zespołach Szkół w Lasocicach i Długim Starem		<b>2011-2014</b>	25.000	Budżet gminy	Firma z przetargu
7. Budowa sali gimnastycznej przy Zespole Szkół w Długim Starem		<b>2011-2015</b>	2.700.000	Budżet gminy Fundusze unijne	Firma z przetargu
8. Modernizacja dachu w Zespole Szkół w Długim Starem (świetliki)		<b>2011-2012</b>	35.000	Budżet gminy	Firma z przetargu

9. Wymiana posadzek na parterze w Zespole Szkół w Długim Starem	2011-2013	40.000	Budżet gminy	Firma z przetargu
<b>Wskaźniki realizacji zadań</b>				
<ul style="list-style-type: none"><li>• Przebudowana kotłownia, oszczędności energii</li><li>• Wybudowana sala rekreacyjna (powierzchnia) i placu zabaw (powierzchnia, liczba urządzeń)</li><li>• Liczba tablic – 3 szt.</li><li>• Liczba wymienionych okien – Święciechowa – 30 szt. okien, Lasocice – 18 szt.</li><li>• Obiekt poddany termomodernizacji, skala oszczędności</li><li>• Liczba wymienionych mebli</li><li>• Wybudowana sala gimnastyczna</li><li>• Liczba zainstalowanych świetlików</li><li>• Powierzchnia wymienionych posadzek</li></ul>				

**KARTA PROJEKTU 3.1.3.**

<b>Cel strategiczny 3</b>		<b>ZADOWALAJĄCY POZIOM USŁUG SPOŁECZNYCH</b>			
Nazwa programu	Oświata, kultura i sport			Numer programu	3.1
Nazwa projektu	<b>Organizacja żłobka w gminie</b>			Numer projektu	3.1.3
Cel realizacji projektu	Poprawa bazy lokalowej szkolnictwa, zwiększenie szans na zatrudnienie młodych matek				
Czas realizacji	Do uzgodnienia	Łączny koszt realizacji projektu	3.000.000	Jednostka koordynująca	Gmina Święciechowa
<b>Zadania</b>		<b>Czas realizacji</b>	<b>Koszt realizacji zadania</b>	<b>Źródła finansowania</b>	<b>Wykonawca</b>
1. Budowa zespołu żłobkowo-przedszkolnego w Święciechowie		<b>Do uzgodnienia</b>	3.000.000	Budżet gminy Fundusze unijne	Firma z przetargu
<b>Wskaźniki realizacji zadań</b>					
<ul style="list-style-type: none"> <li>• Liczba nowych budynków oświatowych - 1 budynek</li> <li>• Liczba miejsc - dla 120 dzieci</li> </ul>					

**KARTA PROJEKTU 3.1.4.**

<b>Cel strategiczny 3</b>		<b>ZADOWALAJĄCY POZIOM USŁUG SPOŁECZNYCH</b>			
Nazwa programu	Oświata, kultura i sport			Numer programu	3.1
Nazwa projektu	<b>Modernizacja boisk przyszkolnych i sportowych</b>			Numer projektu	3.1.4
Cel realizacji projektu	Poprawa warunków do uprawiania sportu, zapewnienie dobrych warunków do spędzania wolnego czasu				
Czas realizacji	2011-2019	Łączny koszt realizacji projektu	Do uzgodnienia	Jednostka koordynująca	Gmina Święciechowa
<b>Zadania</b>	<b>Czas realizacji</b>	<b>Koszt realizacji zadania</b>	<b>Źródła finansowania</b>	<b>Wykonawca</b>	
1. Wymiana nawierzchni na boisku szkolnym w Lasocicach	<b>2011-2012</b>	38.000	Budżet gminy	Firma z przetargu	
2. Budowa boiska ORLIK w Święciechowie	<b>2011</b>	1.100.000	Budżet gminy Program „Moje boisko - Orlik 2012”	Firma z przetargu	
3. Modernizacja boiska szkolnego w Święciechowie	<b>2013</b>	300.000	Budżet gminy	Firma z przetargu	
4. Modernizacja boiska sportowego w Święciechowie	<b>2013-2014</b>	200.000	Budżet gminy	Firma z przetargu	
5. Modernizacja boiska sportowego wielofunkcyjnego (drenaż) w Długiem Starem	<b>2016-2019</b>	Do uzgodnienia	Budżet gminy	Firma z przetargu	
<b>Wskaźniki realizacji zadań</b>					
<ul style="list-style-type: none"> <li>• Powierzchnia wymienionej nawierzchni</li> <li>• Wybudowane boisko ORLIK</li> <li>• Zmodernizowana powierzchnia boisk szkolnego i sportowego</li> <li>• Liczba osób korzystających z nowej i zmodernizowanej infrastruktury sportowej</li> </ul>					



**KARTA PROJEKTU 3.1.5.**

<b>Cel strategiczny 3</b>		<b>ZADOWALAJĄCY POZIOM USŁUG SPOŁECZNYCH</b>			
Nazwa programu	Oświata, kultura i sport			Numer programu	3.1
Nazwa projektu	<b>Przebudowa sali wiejskiej w Święciechowie</b>			Numer projektu	3.1.5
Cel realizacji projektu	Poprawa warunków funkcjonowania sali, zwiększenie jej funkcjonalności – stworzenie lepszych warunków do spędzania czasu wolnego przez mieszkańców, ich integracji				
Czas realizacji	2011-2012	Łączny koszt realizacji projektu	750.000	Jednostka koordynująca	Urząd Gminy
<b>Zadania</b>		<b>Czas realizacji</b>	<b>Koszt realizacji zadania</b>	<b>Źródła finansowania</b>	<b>Wykonawca</b>
1. Wymiana stolarki okiennej		<b>2011</b>	750.000	Budżet gminy PROW	Firma z przetargu
2. Modernizacja zaplecza kuchennego wraz z nowym zapleczem chłodniczym					
3. Rozbudowa sanitariatów					
4. Instalacja klimatyzacji					
5. Montaż nowego podwieszanego sufitu wraz z ociepleniem					
6. Malowanie					
<b>Wskaźniki realizacji zadań</b>					
<ul style="list-style-type: none"> <li>• Powierzchnia świetlicy</li> <li>• Liczba i powierzchnia wymienionej stolarki</li> <li>• Liczba elementów zmodernizowanego zaplecza kuchennego</li> <li>• Powierzchnia rozbudowanych sanitariatów</li> <li>• Zainstalowana klimatyzacja</li> <li>• Powierzchnia nowego sufitu</li> <li>• Pomalowana powierzchnia</li> <li>• Liczba imprez w świetlicy</li> <li>• Liczba osób, korzystających ze świetlicy</li> </ul>					

**KARTA PROJEKTU 3.2.1.**

<b>Cel strategiczny 3</b>		<b>ZADOWALAJĄCY POZIOM USŁUG SPOŁECZNYCH</b>			
Nazwa programu	Zdrowie, pomoc społeczna i bezpieczeństwo	Numer programu	3.2.		
Nazwa projektu	<b>Rozwój profilaktyki zdrowotnej na terenie Gminy</b>	Numer projektu	3.2.1		
Cel realizacji projektu	Poprawa stanu zdrowia mieszkańców				
Czas realizacji	2010-2019	Łączny koszt realizacji projektu	Do uzgodnienia	Jednostka koordynująca	Gmina Święciechowa
<b>Zadania</b>		<b>Czas realizacji</b>	<b>Koszt realizacji zadania</b>	<b>Źródła finansowania</b>	<b>Wykonawca</b>
1. Programy edukacyjne dla mieszkańców na temat uzależnień		<b>Zadanie ciągle</b>	Do uzgodnienia	Budżet gminy Fundusze rządowe, pomocowe i organizacji społecznych	GKPiRPA
2. Badania profilaktyczne (według potrzeb, np. jelito grube, mammografia)		<b>Zadanie ciągle</b>	Do uzgodnienia	Budżet gminy Fundusze rządowe i organizacji społecznych	Instytucje zewnętrzne
3. Punkt Konsultacyjny dla osób uzależnionych i współuzależnionych – motywowanie do podjęcia leczenia		<b>Zadanie ciągle</b>	24 000	Budżet gminy	GKPiRPA Gminny Ośrodek Pomocy Społecznej
<b>Wskaźniki realizacji zadań</b>					
<ul style="list-style-type: none"> <li>• Liczba programów edukacyjnych, liczba odbiorców</li> <li>• Liczba programów profilaktycznych, liczba odbiorców</li> <li>• Liczba osób, korzystających z Punktu Konsultacyjnego, liczba osób podejmujących leczenie</li> <li>• Wskaźniki – zachorowalności, śmiertelności</li> </ul>					

**KARTA PROJEKTU 3.2.2.**

<b>Cel strategiczny 3</b>		<b>ZADOWALAJĄCY POZIOM USŁUG SPOŁECZNYCH</b>			
Nazwa programu	Zdrowie, pomoc społeczna i bezpieczeństwo	Numer programu	3.2.		
Nazwa projektu	<b>Likwidacja barier architektonicznych w budynkach użyteczności publicznej</b>	Numer projektu	3.2.2		
Cel realizacji projektu	Umożliwienie osobom niepełnosprawnym korzystania z obiektów użyteczności publicznej				
Czas realizacji	2010 - 2019	Łączny koszt realizacji projektu	Do uzgodnienia	Jednostka koordynująca	Gmina Święciechowa
<b>Zadania</b>	<b>Czas realizacji</b>	<b>Koszt realizacji zadania</b>	<b>Źródła finansowania</b>	<b>Wykonawca</b>	
1. Przystosowanie wejść dla osób niepełnosprawnych w budynkach (Urząd, Szkoły, sale wiejskie, Ośrodek Kultury)	<b>2010 - 2019</b>	Do uzgodnienia	Budżet gminy PFRON	Firma z przetargu	
2. Utworzenie Punktu Obsługi Interesanta w budynku Urzędu Gminy (z infokioskiem)	<b>2010-2011</b>	Do uzgodnienia	Budżet gminy	Firma z przetargu	
<b>Wskaźniki realizacji zadań</b>					
<ul style="list-style-type: none"> <li>• Liczba obiektów, w których przystosowano wejścia</li> <li>• Liczba osób niepełnosprawnych, korzystających z obiektów</li> <li>• Utworzony POI, liczba klientów</li> </ul>					

**KARTA PROJEKTU 3.2.3.**

<b>Cel strategiczny 3</b>		<b>ZADOWALAJĄCY POZIOM USŁUG SPOŁECZNYCH</b>			
Nazwa programu	Zdrowie, pomoc społeczna i bezpieczeństwo	Numer programu	3.2.		
Nazwa projektu	<b>Poprawa bezpieczeństwa na drogach</b>	Numer projektu	3.2.3		
Cel realizacji projektu	Poprawa bezpieczeństwa mieszkańców				
Czas realizacji	2010 - 2019	Łączny koszt realizacji projektu	Do uzgodnienia	Jednostka koordynująca	Gmina Święciechowa
<b>Zadania</b>	<b>Czas realizacji</b>	<b>Koszt realizacji zadania</b>	<b>Źródła finansowania</b>	<b>Wykonawca</b>	
1. Poprawa bezpieczeństwa na drogach poprzez poprawę jakości dróg	Por. Projekty 1.2.1. – 1.2.4.				
2. Zakup samochodu dla Policji	<b>2011-2012</b>	75 000	Starostwo Powiatowe Budżet Gminy Budżet Państwa	KW Policji	
<b>Wskaźniki realizacji zadań</b>					
<ul style="list-style-type: none"> <li>• Por. Projekty 1.2.1. – 1.2.4.</li> <li>• Zakupiony radiowóz</li> <li>• Liczba interwencji z wykorzystaniem radiowozu</li> <li>• Liczba przejeżdżanych rocznie kilometrów</li> <li>• Wskaźniki przestępczości</li> </ul>					

## **8. ZAŁĄCZNIK 2 – WZÓR ANKIETY**

## Strategia Rozwoju Gminy Święciechowa - ANKIETA

Jaka jest Pana/Pani ocena warunków życia w Gminie Święciechowa? (Proszę zaznaczyć odpowiednią kratkę według skali: 5 - bardzo dobra, 4 - dobra, 3 - przeciętna, 2 - zła, 1 - bardzo zła)					
Pytanie/Ocena	5	4	3	2	1
1) Możliwość znalezienia pracy na terenie gminy					
2) Szkoły podstawowe					
3) Gimnazja					
4) Opieka społeczna					
5) Opieka zdrowotna					
6) Warunki mieszkaniowe					
7) Bezpieczeństwo mieszkańców					
8) Dostępność do kultury i rozrywki					
9) Dostępność do sportu i rekreacji					
10) Wodociągi i jakość wody					
11) Kanalizacja					
12) Stan dróg i komunikacji lokalnej					
13) Stan środowiska naturalnego					
14) Gastronomia					
15) Placówki handlowe					
16) Placówki usługowe					
17) Inne uwagi					

Proszę wskazać skalę ważności poszczególnych działań w Gminie zaznaczając odpowiednią kratkę według skali: od 5 - bardzo ważna do 1 - zbędna					
Działanie/Ocena	5	4	3	2	1
1) Remonty i budowa dróg					
2) Budowa chodników i oświetlenia					
3) Rozbudowa i modernizacja sieci wodociągowej					
4) Rozbudowa i modernizacja sieci kanalizacyjnej					
5) Wydzielanie i uzbrajanie gruntów dla inwestorów					
6) Aktywne wspieranie lokalnych przedsiębiorców i poszukiwanie inwestorów zewnętrznych					
7) Zwiększenie nakładów na turystykę					
8) Budowa i modernizacja budynków użyteczności publicznej (strażnic OSP, ośrodka zdrowia, domów kultury, świetlic, itp.)					
9) Budowa sali sportowo-widowiskowej					
10) Wsparcie skoncentrowanego budownictwa mieszkaniowego (nowe osiedla)					
11) Promocja i wsparcie korzystania z odnawialnych źródeł energii					
12) Dalsze działania w zakresie zbiórki, selekcji i powtórnego wykorzystania odpadów					
13) Rozbudowa usług gastronomiczno - hotelarskich					
14) Zwiększanie estetyki gminy (np. zakładanie nowych terenów zielonych)					
15) Intensyfikacja współpracy z gminami partnerskimi					

16) Szersze wspieranie działań kulturalnych, artystycznych i promocja gminy					
17) Zwiększenie pomocy socjalnej dla najuboższych					
18) Inne działania ważne dla gminy					
1.					
2.					
3.					

<b>Proszę wskazać pięć najważniejszych działań na terenie sołectwa, na które powinny w pierwszej kolejności zostać wydatkowane środki z budżetu Gminy</b>	
1.	
2.	
3.	
4.	
5.	

<b>Proszę uzupełnić poniższą tabelkę</b>					
<b>Wiek</b>	18-29 lat	30-39 lat	40-49 lat	50-59 lat	pow. 60 lat
<b>Płeć</b>	Mężczyzna			Kobieta	
<b>Wykształcenie</b>	Wyższe	Policealne	Średnie	Zawodowe	Podstawowe
<b>Status zawodowy</b>	Pracownik etatowy	Rolnik	Przedsiębiorca	Student	Niepracujący
<b>Miejsce zamieszkania</b>	Sołectwo - jakie		Miejscowość - jaka		